

B Blegny Initiatives

Magazine

Bureau de dépôt AWANS

150^e anniversaire de la Communauté des Filles de Saint-Joseph



L'actuelle congrégation :
Assises de gauche à droite : *Mère Marie Marguerite et Soeur Marie Emile.* Debout de gauche à droite : *Soeur Anne Michel et Soeur Marie Christine.*

Vous avez un lien avec la Communauté des Filles de Saint-Joseph, vous êtes passés par une de leurs écoles fondamentales, secondaires, normale (s) ?, leurs pensionnats, leur maison de repos...

**Venez fêter leur
150^{ème} anniversaire !**

Une messe d'action de grâce sera célébrée le dimanche 31 mai 2015 à 10h30 en l'église paroissiale de Blegny

Elle sera suivie d'une réception à la maison de repos et d'une exposition de photos à l'école.

Si vous nous faites le plaisir d'être présents, contactez-nous avant le 21 mai par mail (damien.poumay@live.be ou au 04.387.41.35 extension 2)

La Communauté des Filles de Saint Joseph

www.ryavec.be

RYAVEC & Fils s.c.
Courtage en Assurances

**ENTREPRISES ET PARTICULIERS
des solutions sur mesure**

Une approche unique et personnalisée
grâce à la synergie
de deux sociétés spécialisées

Rue de la Station 44

4670 Blegny

04 387 45 41

jeanyves.ryavec@ryavec.be

FSMA 0011349A-cB / RPM 0437 084 275

RRS Conseils
Banque - Crédit - Placement

www.rrs-conseils.be

L'été arrive avec le soleil !

Nous vous rappelons nos heures d'ouverture : du mardi au samedi de 9h à 18h30 et le dimanche de 9h30 à 12h30.

Le magasin sera également ouvert le vendredi 1 mai de 8h à 15h et le dimanche 10 de 8h30 à 18h30.

ET pour un service plus rapide, n'hésitez pas à passer commande !

Pour l'Eau Dasse, Jeanine et Céline

L'eau Dasse
rue de l'Institut 31 - 4670 BLEGNY
04 387 42 08



VOICI LE JOLI MOIS DE MAI !

C'est le mot le plus émouvant que l'on entend de la bouche d'un enfant: « Bonne Fête Maman ! »

Pour ce beau jour, de jolis ballotins de pralines, des pâtisseries et des gâteaux « spécial maman » seront mis à l'honneur.

C'est le moment également de déguster nos délicieuses tartes à la rhubarbe fraîche.

Pour un réveil en douceur, Pierre Ledent vous suggère des croissants chauds faits maison et ses multiples sortes de miches et pains frais.

Pour être bien servis, n'hésitez pas à faire vos réservations et commandes pour toutes les fêtes et communions.



Pierre Ledent

**BOULANGERIE
PATISSERIE**

Rue Entre-deux-Villes, 59
4 6 7 0 B L E G N Y
Tél. 04 387 42 16

Chaussures

Lehane

Rue Entre-deux-Villes 47 4670 Blegny - 04 387 45 18
Même magasin également à Waremme, Herve, Visé et Aywaille

Imprimerie SMETS : Blegny - 04 387 40 76

Editeur responsable : André J.P. - GSM 0494 18 35 92 - jpablegny@yahoo.fr

Publicité et annonces : Collignon Ryavec M.-A. - Fax : 04 387 43 98 - GSM : 0495 60 00 87 - E-mail : marieastrid.ryavec@ryavec.be

Nos collaborateurs sont responsables de leurs écrits. Les manuscrits non insérés ne sont pas rendus.

MENSUEL D'INFORMATIONS GENERALES ET REGIONALES
DE LA.S.B.L. BLEGNY INITIATIVES

Localités desservies : Barchon, Blegny, Bolland, Cerexhe-Heuseux, Feneur, Housse, Julémont, La Motte, Mortier, Saint-André, Saint-Remy, Saive, Trembleur, Rabosée, Wandre, Xhavée

New



BELLYCOLOR s.a.
CAPAROL CENTER LIÈGE
www.bellycolor.com

Ouvert: du lundi au vendredi de 8h à 12h et de 13h à 18h - le samedi de 9h à 12h
Rue Près Champs, 5a · B-4671 Barchon · Tél. 04 387 53 58 · Fax 04 387 84 16 · hello@bellycolor.com



Action Printemps 2015
du 15/4 au 30/4




-20%

Sur les stores Enrouleurs, Vénitiens, Plissés, bandes verticales et américain, revêtement sol lames & dalles faciles à poser

Novilon - Forbo




Afflelou
PARIS



Moi c'est Afflelou!
Sharon Stone

Prix maximum
99€

Nouvelle Collection optique et solaire
Prix TTC maximum. Montures optiques cerclées de la Collection Tonic. Dispositif médical CE. Demandez conseil à votre opticien.

*Voir conditions en magasin.

Et toujours avec Tchou-Tchou votre 2^{ème} paire pour 1€ de plus !*

Champs de Tignée, 14
4671 BARCHON. Tél. 04 362 72 22

ALAIN AFFLELOU
OPTICIEN





Conditions spéciales pendant les transformations

24 cuisines SCHMIDT exposées
Devis gratuits réalisés par un trio d'architectes d'intérieur
Montage et service après-vente **GRATUITS**

Garantie 20 ans sur charnières et coulissants
Avec électroménagers des plus grandes marques :
AEG - SIEMENS - NEFF - NOVY KUPPERSBUSCH - MIELE - TEKA - SMEG - GENERAL ELECTRIC

Jicé Meubles S.A.
Chaussée de Tongres 348
4000 Rocourt
Tél.: 04/263.48.39
Fax: 04/247.03.77

Parking aisé
www.jice-meubles.be

«Accueil, Service et Qualité»

Blegny Mine : agenda

Jusqu'au dimanche 17 mai : Exposition «Des mineurs et des savants»

Comment l'évolution minière a contribué à l'évolution de la science ? Entrée gratuite.

Horaire : tous les jours jusqu'au 17 mai de 13h à 17h.

Cette exposition est proposée par le Centre d'Histoire des Sciences et des Techniques de l'Université de Liège en collaboration avec Blegny-Mine.



Samedi 2 mai : Tour de la Basse-Meuse : course cycliste pour débutants.

Contre-la-montre le matin. 1^{ère} étape avec départ et arrivée à Blegny-Mine l'après-midi.

Plus d'infos : Monsieur Deby - 0496/15

51 15 - christian.deby@skynet.be. Une organisation du Royal Cyclist Pesant Club Liégeois en collaboration avec le Team Natacha.

Dimanche 10 mai : FÊTE LAÏQUE organisée par le Centre d'Action Laïque de la Basse-Meuse

Jeudi 14 mai (ascension) : Blegny-Mine en fleurs

21^{ème} foire aux plantes et aménagement de jardin. De 8h à 18h.

Une organisation du Centre Culturel de Blegny.

Lundi 25 mai : Randonnée cyclotouristique

2 parcours sont proposés : 50 km facile ou 90 km pour les plus entraînés. Départ de 8h à 10h.

Une organisation de la FFBC (Fédération Francophone Belge de Cyclotourisme).

Un quinquagénaire dynamique vous souhaite la «BIENVENUE!»



Le conseil d'administration au grand complet

Comment un village échappe-t-il au piège de la cité-dortoir ? Lorsque, au travers de nombreux comités qui l'animent, il se montre à même d'intégrer les nouveaux-venus et d'insuffler une âme à toute la communauté villageoise, toutes générations confondues. Et pour ce faire, il est vital de disposer d'une salle, véritable poumon du village, là où se déroulent les multiples activités qui rythment les saisons.

C'est sans conteste le cas de **Cerexhe** qui peut se targuer de compter une bonne dizaine de comités qui, depuis près d'un demi-siècle, occupent la salle « **Au Bienvenu** », (jolie appellation), grâce au dynamisme de l'ASBL du même nom, portée sur les fonts baptismaux en 1965. La salle fut inaugurée le 12 avril 1969. Pour en financer la construction, les membres fondateurs de l'ASBL eurent une idée lumineuse: ils proposèrent à tous les villageois indistinctement des parts à 1000 FB (soit 25 €), remboursables sans intérêt au mieux de la trésorerie. Ce fut un réel succès, puisque 300 parts furent obtenues ! Si l'on y ajoute les heures prestées par de nombreux bénévoles lors de la construction de la salle, on peut vraiment affirmer que cette dernière est l'enfant de la communauté villageoise, issu du bénévolat et de

la participation citoyenne !

L'ASBL ne s'est jamais reposée sur ses lauriers, loin s'en faut. Elle chapeaute l'ensemble des comités du village et assure le lien entre eux, et elle a toujours eu pour objectif majeur, dès le départ, de soutenir la jeunesse locale. En témoigne, dès 1972, l'aménagement, à l'arrière de la salle, de locaux à destination du patro (actuellement une centaine d'enfants et 26 animateurs/trices !).

Et voici qu'à l'occasion de son cinquantenaire, l'ASBL entame la construction d'une extension de plus de 50 m², englobant de nouvelles toilettes (dont une accessible aux personnes à mobilité réduite) et une réserve pour y entreposer tables et chaises. Fidèles à l'esprit de départ, les membres actuels ont décidé de solliciter à nouveau les habitants du village, en leur proposant des parts de 100 €, aux mêmes conditions qu'il y a 50 ans.

La pose de la première pierre a eu lieu ce samedi 18 avril, en prélude à un week-end festif. Le Bienvenu a décidément un bel avenir devant lui : la salle n'est-elle pas située au bout de la rue du centenaire ??

R.F.

Exposition Artistique :

Ghislain Gulu Franssen - Marc Hansez - Antoinette Mare

Blegny du 22 au 24 mai

Qui ne connaît pas GHISLAIN ?

Blegnytois depuis toujours, voici bientôt 54 ans qu'il arpente les rues de notre village. Mais vous ne connaissez sans doute pas ses talents artistiques : il travaille le pastel, l'émail, la gouache, l'acrylique, pratique aussi la sculpture et réalise des photos.

Ghislain est autodidacte et a fréquenté un atelier collectif où il a appris à maîtriser le pastel sec en couleurs, puis le blanc. Il a déjà participé à trois expositions collectives à Visé et à Aubel et nous propose son exposition «GREETINGS» où il présente une palette de ce qu'il peut réaliser; il y rend hommage aux «belles gueules» comme il le dit : des visages en gros plan qui l'ont interpellé.

Marc HANSEZ est sculpteur sur bois et est originaire de Micheroux. Il vit aujourd'hui à Cerexhe.

Il est autodidacte, a fréquenté l'académie en sculpture mais c'est surtout en Equateur qu'il a pu rencontrer des artistes durant plusieurs années et trouver sa voie. Sa vision personnelle des choses a ainsi pu se concrétiser par l'apprentissage technique de la taille du bois.

Il travaille depuis vingt ans et a déjà fait de nombreuses expositions depuis 1998. Il a plus d'une corde à son arc puisqu'il écrit aussi des poésies et chante avec son épouse dans plus de 7 langues différentes...

Il adore travailler avec des matériaux recyclés... Anecdote : il a ainsi découvert

et enfoui une pièce métallique dans le sable d'une plage pour le récupérer après une promenade; mais à son retour, la marée avait surmonté l'emplacement et il a dû attendre le lendemain pour retrouver l'objet caché !

Quant à **Antoinette MARE**, elle vit à SERAING où elle peint au pastel gras; elle est intéressée par le figuratif et ses oeuvres font songer à Modigliani...

Cette triple exposition sera visible du 22 au 24 MAI dans l'ancienne **maison communale de BLEGNY** sur la place Ste-Gertrude.

Le vernissage aura lieu le VENDREDI 22 MAI de 19 à 21h.

Il sera suivi d'une soirée avec trois DJ au Vi Blegny.

Visite le samedi et le dimanche de 10 à 18h.

Un concert du groupe «CALME OUBLIE» aura lieu le dimanche à 15h.

BIENVENUE A TOUTES ET A TOUS !

JPA

HOUSSE



SOIREE THEÂTRALE

au profit de la recherche pour le traitement de la sclérodémie

Salle de la jeunesse – Cour des Mayeurs

Samedi 13 juin 2015 à 20 heures

« **GÎTE A LA FERME** »



PIECE FRANCO-WALLONNE de
BERNARD PIRON

Avec

MARTINE CHRISTIAENS - MURIEL JOLET - ISABELLE BRUWIER - MAGALI LOYEN
DOMINIQUE JORISSENS - HENRI RENARD - PAUL CASTRO - SÉBASTIEN LEDUC

Mise en scène

THIERRY DE WINTER

Infos et réservations : 04 387 43 55

4 **L'INSTALLATION SANITAIRE**

Etablissements
FRANCIS SWINNEN

INSTALLATIONS SANITAIRES
PLOMBERIE • ENTRETIENS
DÉPANNAGES • TOITURES
DISTRIBUTEUR DE
PISCINES EN KIT UNIPOOL
(Possibilité assistance technique)

Rue de Gobcé, 83 - 4670 BLEGNY
Tél. : 04 387 71 21 - Fax 04 387 70 99



Chez LAETITIA

Pour les jeunes
comme pour les moins jeunes

Chez LAETITIA
les coiffures sympas

HAUTE COIFFURE

Exclusivité des produits de beauté du Docteur RENAUD de Paris

52, rue Trou du Loup
4670 BLEGNY

Tél. 04 387 47 37

ELECTRICITE GENERALE
Chauffage à accumulation

S.P.R.L.
FAVRAY
Jean-Luc

21, rue André Ruwet 4670 BLEGNY
Tél. 04.387.79.32 - GSM 0475/98.18.44

Alain DONNAY
S.P.R.L.

ENTREPRISE GENERALE DU BATIMENT

**TOITURE - SANITAIRE
PETITE MAÇONNERIE
& TRANSFORMATION**

Tél. : 04/387 74 86
Fax : 04/387 79 91


Rue Troisfontaines, 76 4670 BLEGNY



LEJEUNE Stéphane

- Aménagements parcs et jardins
- Bois de chauffage, abattage, élagage
- Clotûre, terrasse et allée...
- NOUVEAU : Toitures végétales (Visite sur RDV)
- Déneigement hivernal

rue Trou du Loup 21
4670 Blegny
GSM 0474 88 71 00



Elle est partie de la vie mais non de notre vie. La douleur de la perdre ne doit pas nous faire oublier le bonheur de l'avoir aimée.

Merci à tous pour votre sympathie, votre amitié, votre présence, vos fleurs, vos messages qui ont été pour nous d'un précieux réconfort lors du décès de

Héléna CLOES

Épouse de Lambert BOURDOUXHE
28 juillet 1933 - 9 avril 2015

Son époux, son frère et la famille

Les carnets de Blegny et environs

Décès

Ghislain BONFOND, de Bellaire, décédé 16 avril à l'âge de 55 ans

Mariette HEUSSCHEN, vve Joseph LONGLE, de Mortier, décédée le mardi 14 avril à l'âge de 80 ans

Antoine PAAS, de Saive, décédé le 13 avril à l'âge de 64 ans

Blanche THIRY, de Blegny, décédée le 11 avril à l'âge de 89 ans

Armand FASSIN, de Blegny, décédé le 10 avril à l'âge de 82 ans

Héléna CLOES, de Blegny, décédée le 9 avril à l'âge de 81 ans

Herman DODÉMONT, de Barchon, décédé le 9 avril à l'âge de 77 ans

Maria NAFZGER, de Barchon, décédée le 9 avril à l'âge de 77 ans

Joseph DESSART, époux de Marie-Jeanne Bertrand, de Blegny, décédé le 4 avril à l'âge de 90 ans

Francine BOLLAND, de Blegny, épouse de Guy Levaux, décédée le 3 avril à l'âge de 64 ans

Marie MARTIN, de Saive, vve de Nicolas Franck, décédée le 3 avril à l'âge de 85 ans

Marie-José MERCENIER, de Blegny, vve de Théo Reynders, décédée le 29 mars à l'âge de 85 ans

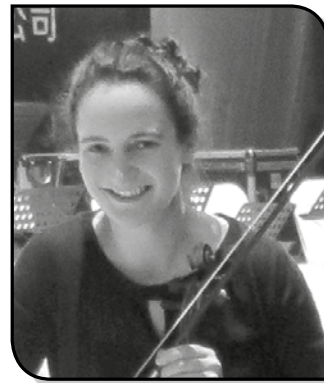
Antoine PEERBOOM, de Saint-Remy, veuf de Marie-Louise Notay, décédé le 25 mars à l'âge de 77 ans

Nadine SPITS, de Cerxhe-Heuseux, épouse de Josph Massuir, décédée le 23 mars à l'âge de 58 ans

Anna FLAMAND, de Blegny, vve de Jean Spits, décédée le 15 mars à l'âge de 94 ans

Quand Héléne se met au violon...

Dès l'âge de 7 ans, Héléne Drouguet, benjamine d'une famille de 4 enfants, a tenu un archet en main. Il est vrai que des antécédents familiaux (un grand-père, Jules Fontaine, passionné de musique classique, et une mère guitariste chevronnée) l'y prédestinaient. Inscrite à l'Académie de Welkenraedt, cette native de Julémont suit les cours de Mathieu Michel, devenu depuis directeur de la dite Académie.



à 19h30, en l'église de Saint-André, où elle se produira en concert avec l'«**Octu-Hors d'Elles** »*, un octuor exclusivement féminin (4 violons, 2 altos et 2 violoncelles). Voilà donc 8 jeunes talents de Verviers et alentours qui présenteront un octuor de Svendsen et un octuor composé à leur intention par Joseph Gilet, directeur du Conservatoire de Verviers, de même qu'un arrangement des Quatre Saisons de Vivaldi.

Quel bilan tirer d'une pratique du violon déjà longue de 14 ans ?

Que c'est à la fois une **passion et une ascèse** : 6 heures de violon en moyenne par jour, ce n'est pas rien, d'autant que ce doit être doublé d'une vie saine (alimentation équilibrée, pratique sportive, en l'occurrence pour Héléne le jogging et la natation)...

Que c'est d'une **haute exigence**, là où, pour atteindre la maîtrise, il faut allier fougue et retenue, concilier relâchement, plaisir de jouer et discipline, contrainte...

Mais quand Héléne est « au violon », ce n'est pas pour elle une pénitence, une prison ; c'est l'accomplissement d'une passion et la quête de la perfection absolue...

On est loin, bien loin de ces nombreuses étoiles filantes au talent à peine dégrossi que des managers propulsent dans la galaxie des hit-parades musicaux et... commerciaux.

R.F.

A 18 ans, ses études secondaires achevées, elle rejoint l'IMEP (institut de Musique et de Pédagogie) à Namur, où elle a pour professeur Igor Tkatchouk, d'origine ukrainienne. Au terme de deux années d'étude, elle est admise au Conservatoire d'Anvers, et se retrouve sous la houlette de la violoniste russe Tatiana Samouil, qui dispense aussi son enseignement à la chapelle musicale Reine Elisabeth.

La musique, c'est bien connu, transcende toutes les frontières, quelles qu'elles soient ; et les musiciens se produisent de par le monde entier : là où d'autres s'échinent à dresser des murs, eux jettent des ponts... A 21 ans, Héléne a déjà participé à des tournées en Inde, avec l'orchestre des musiciens d'Europe, et en Chine, avec l'orchestre Frascati Symphonic. Depuis un an, elle est membre du Young BELGIAN Strings (coquins s'abstenir : il est question ici d'instruments à cordes !), orchestre dont la notoriété va croissant. Et la voici maintenant sélectionnée pour participer à la session d'été de l'orchestre canadien PRISMA, dirigé par un maestro de renommée mondiale, Arthur Arnold !

Si vous avez à cœur de soutenir Héléne dans son projet canadien (c'est une fabuleuse expérience, mais qui a un prix), rendez-vous le **samedi 16 mai**

* Entrée gratuite, participation laissée à l'appréciation de chacun

ONE OFFICE DE LA NAISSANCE ET DE L'ENFANCE

Activités GRATUITES organisées à la consultation de Blegny

Massage bébé
Psychomotricité
Premiers gestes en cas d'accident

Pour tout renseignement, contacter Mme D. Bodson, infirmière ONE de Blegny : 0499 / 57 25 49

La Ferme de la Waide

Prenons plaisir à consommer local

Disponible en frais :

Jambon - Haché - Saucisses - Chipospices - Côtelettes au filet, au springue ou marinées - Basses Côtes - Lard - Rôtis

Et toujours un large choix de viandes congelées !

Comme pour notre viande de porc, n'oubliez pas de commander vos poulets, cuisses ou filets pour la semaine prochaine, par téléphone ou via le site internet, simple et rapide.

Ferme de la Waide - Téléphone : 0476/91.00.47
Visitez notre site www.fermedelawaide.be

!!! A noter dans vos agendas !!!

Le dimanche 3 mai, nous vous invitons au 1^{er} Marché de la Ferme de la Waide de 10h à 17h.

Visite de l'exploitation, présence des producteurs avec dégustations et explications de leurs productions, animation pour les enfants.

Tout cela avec la possibilité de se restaurer et de se désaltérer dans une ambiance conviviale.

Inauguration le samedi 16 mai à partir de midi de l'ASBL Belgo-Turque L'association culturelle Belgo-Turque



C'est vers les années 60, suite à la demande importante de main-d'œuvre pour les charbonnages que plusieurs familles turques arrivèrent dans la commune de Blegny.



Afin de maintenir un lieu propice à leur intégration, et de garder leur identité culturelle et religieuse, ils trouvèrent un local où se réunir, situé rue Haute Sougné à Blegny. Telat Bayram et Selahattin Ozturk en étaient les premiers représentants. Par la suite, de nombreuses autres personnes ont contribué à l'épanouissement de l'association.

En 2003, dans un souci d'intégration à la vie du village et d'ouverture à la population, ils acquirent, grâce à la participation financière de tous, un ancien bâtiment industriel situé rue de l'Institut à Blegny, rendant ainsi la proximité entre la communauté turque et les Blegnytois plus favorable aux échanges.

Après quelques transformations effectuées, ce bâtiment se compose d'une mosquée reconnue par la région wallonne, d'une salle de jeux pour les jeunes, d'une cafétéria où l'on peut apprécier un thé dont ils ont le secret et quelques douceurs turques, ainsi que des locaux destinés à l'association culturelle.

Cette ASBL est composée d'un comité. Nous trouvons aux commandes du comité Yusuf Saker, épaulé dans sa tâche par Ibrahim Tiryaki vice-président,



Pour tout renseignement :
Saker Sémia : 0498/97.06.95

Suvayip Bayram trésorier et Saker Sémia et Recep Gazitepe comme secrétaires. Ceux-ci ont en charge la gestion financière et l'organisation de différentes activités.

D'autre part, il existe un comité des femmes qui vise d'autres objectifs tels que l'opportunité de sortir du contexte familial à travers des préparations culinaires, les réunions, une valorisation personnelle, ou encore la rencontre de personnes de tous horizons.

Néanmoins, d'un côté comme de l'autre, existe une envie commune : la ferme volonté d'échanger les différents aspects de leur culture et de partager leurs projets.

L'ASBL est aussi le lieu de rencontre des plus jeunes qui, autour des jeux mis à leur disposition, peuvent échanger leurs points de vues sur les aspects parfois complexes d'une intégration réussie, où il leur est parfois demandé de choisir entre traditions culturelles, convictions philosophiques et intégration de nos normes, alors que le propre de leur identité est cette multitude de richesses culturelles.

C'est avec chaleur et sympathie que l'ASBL Belgo-Turque vous invite à venir partager ce samedi 16 mai à partir de midi un moment, une discussion, quelques spécialités au sein de leur établissement tout rénové rue de l'Institut 3 à Blegny.

Les chiffres

Vous êtes-vous déjà demandé pourquoi, quand on vous demande d'écrire un chiffre, par exemple 3, vous faites ce « dessin » ? Idem pour les autres chiffres.

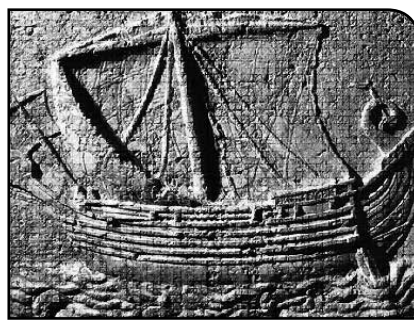
Vous savez certainement que ces « dessins » sont appelés « chiffres arabes ». Ce sont eux qui ont popularisé cette façon d'écrire.

Ce qui signifierait que ce sont les Arabes qui ont inventé ces graphies. Ils les ont employées pour les différencier des chiffres romains (I, II, III, IV, V, etc.).

Mais ce ne sont pas les Arabes qui ont inventé cette façon d'écrire : ils ont emprunté leurs chiffres aux PHÉNICIENS, peuple de marchands et de navigateurs, qui s'en servaient pour leur commerce et leur comptabilité.

Certains historiens précisent qu'on réserve en général le nom de Phéniciens au peuple qui habitait la côte de l'actuel Liban à l'âge de fer, entre les invasions dites « des Peuples de la Mer » qui ont bouleversé la région vers 1180 av. J.C., et sa conquête par les armées d'Alexandre en 332 av. J.C.. C'est en effet la période durant laquelle les habitants de la côte furent connus sous le nom de Phéniciens dans les sources grecques.

D'autres sources précisent qu'on parle dans la Bible sous le nom de CANANEENS, ce qui ferait remonter leur origine encore beaucoup plus loin.



Bateau phénicien du XII^e siècle av. J.C.

Revenons à nos chiffres.

Y a-t-il une logique dans la manière de « dessiner » les valeurs proposées ?

FACILE !

C'est simplement une question d'angles.

Mais pour bien comprendre le pourquoi, il faut se reporter à la manière dont les Phéniciens écrivaient ces chiffres.

Examinez ces « algorithmes » écrits dans leur forme primitive, au bas de cet article ; vous comprendrez facilement. Et vous pourrez voir que les marchands de cette lointaine époque n'avaient pas besoin de carnet, ni de tablette d'argile,

employée à cette époque par cette peuplade, pour faire leurs comptes lors d'une vente ou d'un achat : il suffisait de petits morceaux de bois pour composer ces chiffres, et faire ainsi leurs calculs.



Tablette d'argile phénicienne, couverte d'écriture, appelée « cunéiforme », car les signes mis en parallèle ou croisés avaient la forme d'un clou.

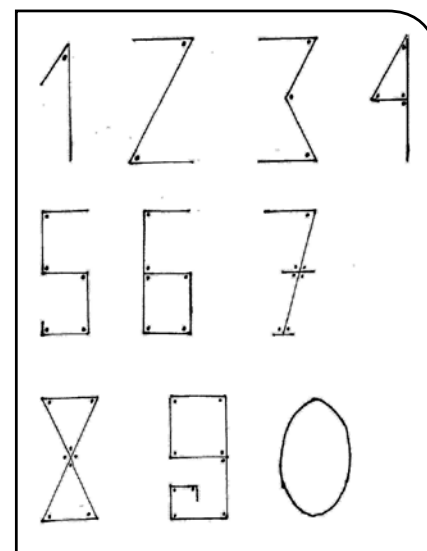
En plus, les Phéniciens furent l'inventeur du zéro.

Et pourquoi le zéro est-il rond (ou ovale) ?

Tout simplement parce qu'il n'a pas d'angle !

Je n'ai pas sucé tout ceci de mon pouce. C'est suite à un mail envoyé par un ami, Hector pour ne pas le citer, que j'ai fait certaines recherches qui ont abouti à ce que vous venez, je l'espère, de lire.

Barthélemy Guyot



Note : les points n'existaient pas à l'origine des chiffres. Je les ai placés dans les angles, non pas que je doute de votre capacité à les retrouver, mais tout simplement pour vous faciliter la tâche !

MAUX-MOTS BLEGNYSOIS : Solution

1		S	T	E	P	H	A	N	E										
2						D	O	N	N	A	Y								
3				F	A	V	R	A	Y										
4				C	R	E	A	T	I	F									
5			L	A	C	R	O	I	X										
6				R	E	M	A	C	L	E									
7	S	A	L	O	N	S	D	U	M	O	N	T	C	A	R	M	E	L	
8				C	A	R	O	L	I	N	E								
9	C	A	B	L	E	L	E	C	T										
10				J	O	Y	E	U	X										
11				V	A	N	M	A	R	B	E	C	K						
12				C	O	I	S	N	E										

Mot mystère :
HORTICULTURE

Balade Gourmande de la Jeunesse de Saint-Remy

Le dimanche 17 mai

Dans le cadre de son 150^{ème} anniversaire, La Société Royale La Jeunesse de Saint-Remy organise sa première Balade Gourmande le dimanche 17 mai.

Cette promenade gastronomique de 8km à travers rues et chemins Saint-Rémois (commune de Blegny) débutera dès 10h30 (dernier départ à 13h00) au départ de la Salle « La Jeunesse » sise Place de la Jeunesse, 1 à Saint-Remy.

Associez le sport en plein air, la détente, les bons vins et la bonne chère !

Le menu 5 services proposé au prix de 40€ par personne (25€ pour enfant de moins de 12 ans) avec une sélection de vins (ou softs) se présente comme suit :

- Apéritif et mise en bouche
- Ballotine de foie gras de canard et jambon cru, confit de chou rouge

cannelle

- Carbonnades de boeuf BBB, pommes fondantes au fromage de Herve
- Plateau de fromages
- Soupe de fraises, citronnelle poivrée

Réservation et paiement obligatoires pour le 10 mai.

Réservation par téléphone au 04/387.50.07 (A. Comblain) ou par mail à l'adresse baladegourmande.stremy@hotmail.com

Paiement sur le compte n° BE33 7320 0642 0946

Renseignements complémentaires : www.jeunesse-stremy.be

« LA CASERNE EN FETE »

Le dimanche 3 mai

Ambiance, Convivialité, Nature et Découverte... un mélange détonnant pour cette première édition

PREMIER GRAND MARCHÉ DU PRINTEMPS

Le Premier Grand Marché de Printemps de la Caserne ouvrira ses portes! Fruits, plantes, primeurs, fromage, accessoires de mode et autres fantaisies... de quoi répondre aux envies des uns et des autres.

A 11h : Inauguration officielle du LAVOIR

Le Lavoir, un tout nouveau service du pôle vêtements de la Caserne, un centre lavoir avec machines de 8 à 13.5kgs, sècheurs et tables de pliage... de quoi vous rendre la vie plus facile! Découverte possible tout au long de la journée!

De 9h à 13h : 1^{er} grand VIDE DRESSING de la Caserne

Les beaux jours sont de retour, achetez et vendez des vêtements, chaussures et accessoires entre passionnés. Rens.: Alison Marquet 04 345 97 32.

14h : 1^{er} GRAND DÉFILÉ DE MODE

LE 1^{er} GRAND DEFILE DE MODE du magasin Servi9 Mode et les créations de Servi9 Couture, en partenariat avec J&Joy, PhilMode, Dress by Strass et DiVintage. Des tenues sportives aux grandes robes de soirée, un véritable spectacle créé « sur mesure ».

Ce même week-end LE RÉVEIL DE BLEGNY fête ses 10 années d'existence et vous convie à son DIMANCHE NATURE.

Dans les espaces verts de l'ancien domaine militaire, balades commentées dès 05h30.

Tout au long de ma journée, exposition des réalisations du RÉVEIL.

Plus de renseignements sur le DI-



Tout au long de la journée :

Animation par le Delirium Tremens Band, restauration, présence d'associations de l'entité, visites commentées de la Caserne, ses bâtiments et sa verdure, démonstrations de sports divers et de Trial, voiture tonneau de la Police Fédérale, plusieurs châteaux gonflables et autres animations pour les enfants...

Dès 11h également le club de moto MC INDIAN SPIRIT OPEN sera présent pour sa balade open qui sera suivie d'animations musicales et diverses jusqu'à 20h.

De plus, vous aurez l'occasion de découvrir au local 121, Bloc A, la nouveau film de Perry Vangothem « Entre Deux Feux ». Les heures de projection sont encore à définir mais ne ratez pas ce moment unique.



MANCHE NATURE :

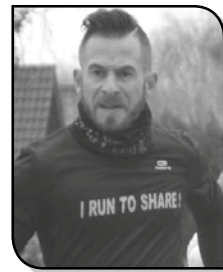
- Téléphone : 04/387.43.25
- E-mail : maurice.massart@blegny.be

ARNAUD SE LANCE (et nous lance!) UN DEFI!

Arnaud KEYDENER est souvent de toutes les soirées festives et de tous les événements locaux ! Il salue tout un chacun, participe aux animations locales et il n'est pas très difficile de se trouver en sa compagnie pour déguster une bonne bière. Vous pouvez aussi l'apercevoir aux réunions du conseil communal, où il siège depuis la dernière législature. Depuis peu, il n'est pas rare, non plus, de le voir dans nos campagnes, dans une tenue sportive impeccable, parcourir un certain nombre de kilomètres en solitaire. Dans son cas, cela ne peut s'expliquer par un excès pondéral à atténuer ou un manque de dynamisme qu'il cherche à combler !

Non ! Notre homme a d'autres cordes à son arc. Son travail est assez particulier puisqu'il oeuvre au sein du service qui gère les enfants cancéreux à la Citadelle de Liège.

Fort de son expérience et de sa bonne volonté, il a décidé de mettre un projet



en marche pour lier les différents aspects de ses atouts personnels : sa motivation par le travail qu'il effectue quotidiennement, sa popularité par les contacts qu'il en-

tretient avec les habitants du village et sa combativité sportive pour battre un record.

De quoi s'agit-il ? Notre homme se donne 60 jours pour s'entraîner et participer au Maasmathlon qui aura lieu le 10 Mai prochain. Son objectif n'est pas de faire un chrono mais surtout de parvenir à terminer l'épreuve !

Pour cela, il a besoin de sponsors, non pas pour lui mais pour une association qu'il souhaite aider : l' A.S.B.L. « Aide aux Enfants Cancéreux »; A.S.B.L. qu'il connaît puisqu'il la côtoie chaque jour.

Comment procéder ? En remplissant une feuille de parrainage qu'on vous proposera dans les jours qui suivent ou en envoyant votre participation sur le compte de l'ASBL «AEC» BE89 3400 3569 1085 avec en communication « I RUN TO SHARE ».

Nous vous informerons des suites de cette initiative à laquelle nous souhaitons déjà un beau succès !!!!

Plus d'informations : <http://iruntoshare.blogspot.be/>

JPA

L'ASBL «AEC» met toute son énergie au service de l'enfant atteint d'un cancer et de sa famille et soutient le plus efficacement possible le service de pédiatrie du CHR de la Citadelle. Voici différents exemples de leurs actions : aménagement d'un coin cuisine pour les parents à l'hôpital, aide financière pour certains traitements non remboursés, aide familiale à domicile, voyage à Eurodisney, Saint-Nicolas à l'hôpital...

Les Compagnons du Vieux Château

A.S.B.L. "Les Compagnons du Vieux Château"

www.vieuxchateau-saive.be

LE DIMANCHE 10 MAI 2015

DÎNER CHAMPÊTRE
DANS LA HAUTE-COUR DU VIEUX CHÂTEAU DE SAIVE

Les Compagnons du Vieux Château ont le plaisir de vous inviter à leur traditionnel dîner champêtre. Cette formule garden party propose à partir de 12h :
un repas buffet de spécialités
et **un bar ouvert à tous jusqu'à 17h30.**

Prix : 20€ par personne
10€ pour les moins de 12 ans

Réservations (Repas uniquement) :
Francine Stas-Soret - Tél. : 04.253.13.27 - f.soret@gmail.com
Votre paiement avant le 1^{er} mai au compte: **BE69 8601 0569 1178** confirmera votre réservation.

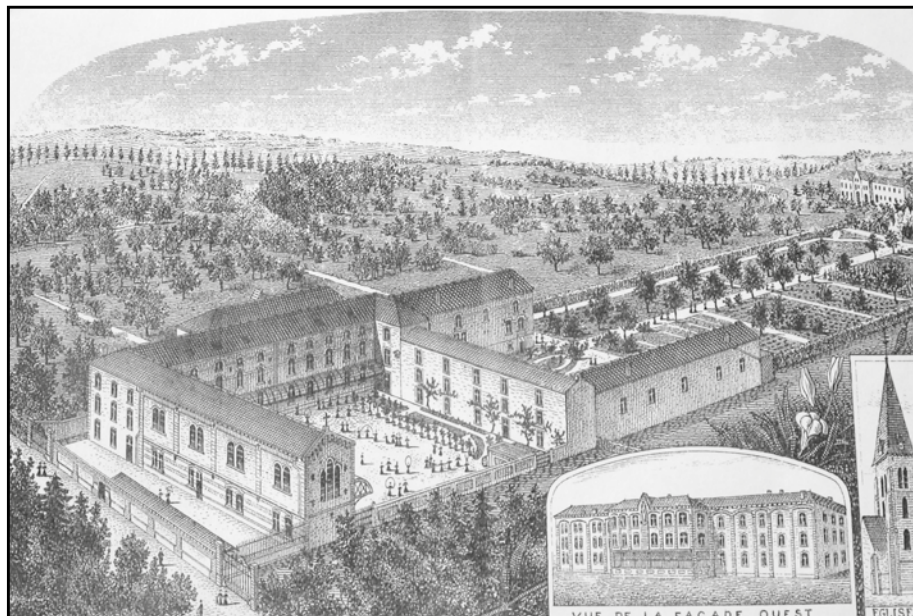
Une belle occasion, tout en profitant de la météo du joli mois de mai, de passer un agréable moment dans le cadre majestueux des ruines de nos 'vi tchestè'.
Abris et animation musicale prévus.
Ne tardez pas à réserver car la cour du château n'est pas extensible et les places sont limitées.

Accès : E40 (Liège-Aix-La-Chapelle) - Sortie 36 – Direction Saive
Accès au site interdit aux voitures, sauf PMR
Parkings : Place Mosty et Vieille Voie d'Ardenne

Avec le soutien du Centre culturel et de l'Administration communale de Blegny ainsi que des services culturels de la Province de Liège

Plus d'informations sur : vieuxchateau-saive.be

150^e anniversaire de la communauté des filles de Saint-Joseph



3 pivots d'une organisation religieuse :
règle, obéissance,
autorité

En 1881, la jeune famille religieuse compte 14 membres. La communauté est reconnue sous son appellation actuelle.

Une école normale est agréée en 1885 et les dix premières étudiantes y conquièrent leur diplôme. Plus de 1000 institutrices iront formées.

Dès 1841, un enseignement à la jeunesse féminine de BLEGNY se met en place. Il permet l'acquisition des notions de base et des connaissances pratiques indispensables à toute future ménagère.

Elle sera agréée comme école moyenne ménagère agricole en 1926. Plus tard, en 1959, elle sera transférée à Heusy, comme l'école normale.

C'est en effet le 18 Avril 1865 que fut fondée la Fondation de la Congrégation de la Communauté des Filles de Saint-Joseph par Mère Joséphine et Soeur Catherine.

150 ans ! 1 siècle et demi ! Que de réalisations sur cette période. Jugez-en plutôt ! :

Au départ, Mlle Smalt, femme fortunée et dévouée remarqua Mlle Joséphine Oury, pieuse et intelligente, et lui fit suivre des cours à l'école normale.

Elle fit aussi construire à ses frais un premier bâtiment d'école, dans un verger qui lui appartenait.

En 1862, la générosité des villageois permit la construction d'une petite maison : «Le grain de sénevé».

Avec une amie, Catherine Guyot, Mlle Oury va l'occuper pour poursuivre son oeuvre à partir du 18 Avril 1865. C'est le début de la communauté.

Elisabeth, Francisca, Marie, Louise et Thérèse vont bientôt les rejoindre et les élèves arrivent de plus en plus nombreux. Le pensionnat naît ainsi en 1873.

En 1879, une loi va entraîner les garçons à quitter les écoles communales et fréquenter l'école des soeurs. Une grande salle remplace l'ancien local et une première école gardienne apparaît. Les locaux sont agrandis et le dortoir compte 40 internes; 250 élèves passent à Blegny chaque jour.

Sur une vieille photo, une classe, un tableau noir et une inscription à la craie : «SERVIR ET SOURIRE»



L'ancienne congrégation

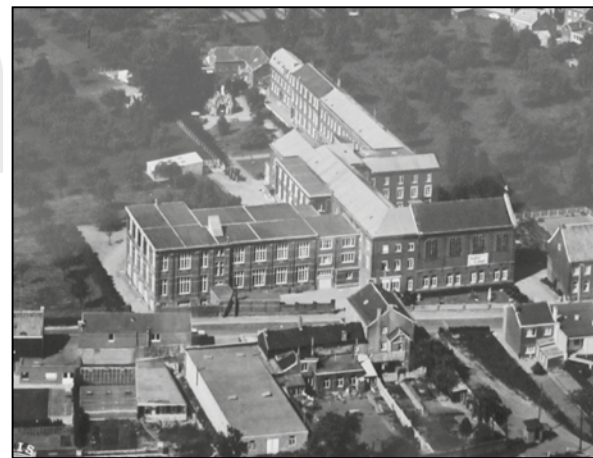
AOÛT 1914 :

les soldats allemands commettent des atrocités et exécutent 4 personnes contre le mur de l'église. L'Institut est épargné car il héberge des soldats blessés.

Grand Axhe, Heuseux, Cheratte, Vivegnis, Pousset, Oupeye, Heusy, Mélen, Bolland, Dalhem, Pailhe, Charneux, Noville, Winterslag, Tihange.

Le temps passe et les vocations s'amenuisent. En 1983, une trentaine de bénévoles prend les rênes de la maison de repos. Une première crèche est créée et un service de repas à domicile : cela représente 30.000 repas par an, 32 enfants accueillis, 146 personnes âgées hébergées et un personnel de 300 personnes au total. Sans compter les services de la banque alimentaire, de la Malle aux trouvailles ou de la fédération d'associations logées dans les bâtiments de la Congrégation. Le Royal Claudy Tennis de Table Club de BLEGNY y a aussi trouvé ses pénates depuis plusieurs années : il compte aujourd'hui 6 équipes et 51 joueurs dont beaucoup de jeunes !

L'école Saint-Joseph est aujourd'hui composée d'une équipe de 21 enseignants et



de 330 élèves. Elle est composée de 5 classes de maternelles et de 11 classes de primaire.

Le projet de la Communauté se poursuit donc «laïquement» et progressivement mais, sans toutes ces heures de dévouement, de don de soi, d'élan vers les autres, il aurait été impossible.

Cet héritage est toujours là, intact. Le bilan est là, visible, tangible : des milliers de Blegnytois (et d'autres...) sont passés par l'Institut, y ont conduit leurs enfants, veillé un ancien, fréquenté la chapelle, regardé un match de tennis de table... C'est tout un village qui a bénéficié de l'Institut et de l'investissement humain de la Congrégation. Une tâche inlassable mais qui a su assurer sa pérennité et parvenir par étape à un développement respectable à nul autre pareil dans la région.

Connaissez-vous un endroit dans l'entité où un tel accueil peut se faire, de la toute petite enfance jusqu'à la dernière partie de l'existence ? Ce site et cette histoire uniques méritent à la fois notre admiration et notre respect.

Longue vie au projet initial ! Qu'il se poursuive avec les forces

SOLUTION FINALE :

Au péril de leur vie, les religieuses accueillirent des enfants juifs lors de la 2^e guerre mondiale. Cela leur valut l'appellation de «Justes» et l'inscription de leur nom sur un mémorial à Jérusalem.



EXTRAIT D'UNE ANCIENNE PUBLICATION PRÉSENTANT L'ÉCOLE :

«DISCIPLINE : une surveillance douce et continuelle préside aux exercices. Tous les moyens d'émulation que peut inspirer le zèle guidé par l'expérience sont employés pour exciter le goût du travail et en faire contracter l'heureuse habitude.»

vives de Blegny et qu'il puisse permettre d'accompagner chacun d'entre nous jusqu'au terme de son voyage terrestre.

Pour tout cela, votre enthousiasme et votre générosité, votre bénévolat et votre idéal, nous voudrions simplement vous dire «Merci !»

JPA



7^e marche du cercle des marcheurs de Saive



Le samedi 30 mai

« SAIVE - BANNEUX - SAIVE » et Marche d'Après-midi.

Le Cercle des Marcheurs de Saive organise pour la 7^e fois, une marche longue distance de 50 Km « SAIVE - BANNEUX - SAIVE » (anciennement : Blegny - Banneux - Blegny) au départ de la salle de la caserne de Saive.

Le départ s'effectuera de 6 à 9 heures.

L'après-midi, il vous sera proposé trois marches de 15 - 10 - 6 Km, au départ de la même salle, de 12 à 17 heures.

Arrivée au plus tard à 19 heures.

En collaboration avec l'Administration Communale de Blegny.

Les membres de notre club auront le plaisir de vous accueillir à la salle de départ, caserne de Saive, pour vous remettre votre carte de marche au prix de 0,75 EUR.

Bien entendu vous retrouverez nos équipes dynamiques à la salle ainsi qu'aux postes de contrôle pour vous servir dans la joie et la bonne humeur. Petite restauration et boissons à prix démocratiques.

Nous vous attendons nombreux pour découvrir nos nouveaux circuits ou tout simplement passer un moment en toute convivialité en notre compagnie.

Pour tout renseignement, veuillez contacter :

- soit Roger BECKERS au 04/362.64.67 (après 18 Hr),
- soit Armand DENOISIEUX au 04/362.31.47, soit par e-mail à l'adresse : LG013@ffbmp.be

21^{ème} foire aux plantes rares

Le jeudi 14 mai (Ascension) de 8h à 18h à Blegny Mine

Organisée par le Centre Culturel de Blegny asbl.

Comme chaque année, des exposants venus de toute la Belgique vous présenteront leurs meilleures plantes et arbustes, leurs dernières nouveautés et plantes de collection : hostas, hémérocals, fuchsias, rosiers, plantes d'orangerie, plantes aromatiques, plants invitro et autres plantes rares mais aussi des plantes de saison.



Vous y trouverez aussi du matériel de décoration de jardin, des produits biologiques, de la documentation sur la culture biologique. Tous les exposants transmettront leurs précieux conseils aux visiteurs passionnés et curieux.

Entrée : 2 € (1,50€ pour les membres des associations botaniques et horticoles sur présentation de leur carte de membre) – gratuit pour les -14 ans.

Parking gratuit et aisé.

Info : 04/387 44 04 – info@centreculturelblegny.be – www.ccblegny.be et 04/387 43 33 – www.blegny.mine.be

UNE PAGE SE TOURNE...

C'est en 1964 que maman est devenue « délégué local » de la mutualité chrétienne de Liège.

Après y être entré le 15 novembre 1972, j'ai repris le flambeau pour la permanence de Blegny en 1986. D'abord au domicile de maman, avant d'immigrer dans les locaux actuels, rue Entre deux villes.

Durant presque 30 ans, je suis entré dans votre intimité et celle de votre famille via les attestations de soins, les factures d'hospitalisation et autres documents que vous m'apportiez. Avec vous, j'ai vécu des événements heureux et malheureux de votre vie.



Le service au membre, en vous assurant un remboursement dans les meilleurs délais, ce qui est d'ailleurs le rôle premier d'une mutualité, était une de mes motivations.

C'est avec une certaine émotion que je tiens à vous remercier toutes et tous, pour la confiance que vous m'avez témoignée durant toutes ces années.

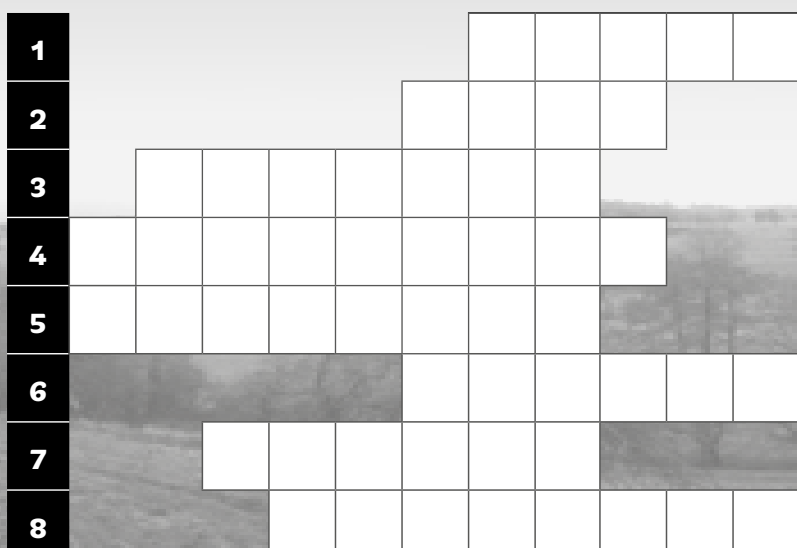
Au revoir et merci !

Nic Weber

BARCHON
04 387 72 43
VISÉ
04 379 56 28

www.chocolaterie-schonmacker.be

MAUX CROISES BLEGNYTOIS : LES PERSONNALITÉS BLEGNYTOISES



Découvrez nos personnalités à travers ce «maux croisés» ! Pour chaque ligne horizontale, trouvez la réponse à chaque définition. Chaque réponse est le nom d'un blegnytois connu.

MOT MYSTERE : Ni nipponne ni sans iponInstitut.

1. Cuistot, libraire et keeper;
2. Echevin des travaux;
3. Cette femme est la leader de l'opposition politique;
4. Adeptes bénévoles du panier à trois points;
5. Echevine de la culture (entre autres);
6. Infatigable travailleur, sous les tropiques, ici, au bout du monde ou à l'intérieur d'un cube.
6. Ils vous répondront du tac au tac;
7. Président du ballon rond blegnytois.

MOT MYSTERE :



A Voir... au Musée

Le soulier de cheval

Tous, agglutinés autour de moi, les enfants espiègles me « harcelaient » de questions...

Ils manifestaient tous beaucoup d'intérêt pour les explications que je donnais...

Tous ? Non, pas vraiment !... Car un petit garçon restait en retrait la tête basse et le visage quelque peu fermé.

Je me suis alors approché et lui ai demandé son prénom puis :

- « Loïc ! Pourquoi n'es-tu pas avec nous ? »

- « Je n'aime pas les vieux affaires, monsieur ! »

- « Voilà qui est bien ton droit ; mais moi, je suis un peu triste de te voir comme ça... » et de poursuivre :

- « Qu'est-ce qui t'intéresse, toi ? »

- « Le foot, monsieur... »

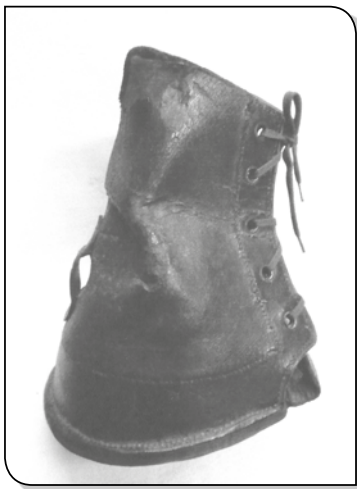
Au musée, pas de quoi satisfaire son plaisir... Alors, me vint une idée pour aiguïser sa curiosité.

- « Savais-tu que le cheval devait parfois mettre des souliers ? En as-tu déjà vu ? »

C'est alors que Loïc sortit de son renfrognement, croisa mon regard et rejoignit le groupe.

Il peut arriver que le pied du cheval soit infecté suite à une blessure voire à un mauvais entretien...

Il est impératif de bien nettoyer quotidiennement la sole (partie inférieure du sabot) et plus particulièrement la fourchette afin d'éviter une prolifération de bactéries qui pourraient engendrer une boiterie chronique. Lorsque tel est le cas, il est alors nécessaire de panser (mettre un pansement) au pied du cheval et de lui mettre un soulier (photo) afin de rendre le remède plus efficace et surtout d'éviter que le sabot ne s'encrasse à nouveau.



Plusieurs enfants, le doigt levé, insistèrent pour faire part de leurs expériences. Plusieurs d'entre eux pratiquaient l'équitation et l'effervescence du début reprit de plus belle.

Les rénettes, étrilles, peignes, parois, couteaux à sueur, mors... (à voir au musée) sont autant d'objets dont certains enfants connaissaient la finalité, et ils n'étaient pas peu fiers de la transmettre aux autres... De même que pour certains mots du vocabulaire équin : bouche, barre, jambe, robe, pied, sabot, muraille, crinière, crin...

Gouailleurs et taquins, ils me tiraillaient d'une manche à l'autre, me sollicitant tou-

jours poliment à répondre à leurs questions.

Au terme de la visite, j'invitai les enfants à écrire un mot dans le livre d'or ; ce qu'ils firent avec beaucoup d'empressement et de spontanéité.

Et Loïc dans tout cela ?

Il avait écrit : « Je me suis ennuyé tout le temps ! »

Comme les autres, il m'embrassa néanmoins avant de me quitter.

Joseph ANDRIEN

Infos complémentaires?

- Musée de la Fourche et de la Vie rurale
rue du Village n°23 à 4670 MORTIER.
 - Visites gratuites sur rendez-vous (de 1 à 15 pers. max.).
 - Tél. : Jos Andrien 04 387 42 29.
 - Site : users.skynet.be/museedelafourche
- Avec le soutien de l'Ad. Communale et des Affaires culturelles de la Province.



Stage 14, 15
et 16 mai

Les surréalistes
expliqués
aux enfants

Laisser leur imagination
créer une oeuvre unique et
personnelle à travers les col-
lages et la peinture tout en
s'inspirant d'artistes comme
André Breton ou Tzara.

25 euros

De 9h à 16h
garderie matin et soir

Rue Vieille Voie 5
à 4670 Mortier.

Tél. : 04 435 07 84

Gsm : 0479 82 26 30

RYAVEC & Fils s.c.

Courtage en Assurances

RPM 0437 084 275 / FSMA 11349A-CB

Comfort2bank : le compte à vue tout compris pour 3,50 euros par mois

Un compte à vue, deux cartes bancaires gratuites et les services en ligne, mais aussi 2 cartes Visa Classic gratuites, le service au guichet complet, ainsi que les conseils de votre Agent bancaire AXA : **comfort2bank**, c'est tout ça. Un service on ne peut plus complet.

En ligne ou chez votre Agent bancaire AXA

Vous choisissez à tout moment comment gérer vos opérations bancaires : vous-même en ligne ou sur votre mobile ou chez votre Agent bancaire AXA toujours disponible pour vous conseiller. Et si vous souhaitez pouvoir aller en négatif, demandez tout simplement une ligne de crédit budget plus.

Tous les avantages en un clin d'oeil

- ✓ Seulement 3,50 euros par mois
- ✓ Gratuit pour les jeunes jusqu'à 26 ans
- ✓ Services complets et conseils de votre Agent bancaire AXA
- ✓ Online banking et mobile banking gratuits
- ✓ 2 cartes bancaires gratuites (1 par titulaire)
- ✓ 2 cartes de crédit Visa Classic gratuites (1 par titulaire - sur demande)
- ✓ Extraits de compte en ligne ou à domicile
- ✓ Plus de 500 distributeurs automatiques selfservice

Bon à savoir

- ✓ Un compte à vue comfort2bank comprend la plupart des services, à quelques exceptions près. Vous trouverez ces services additionnels et le tarif correspondant dans la liste des tarifs des opérations de paiement disponible dans votre agence bancaire AXA ou sur axabank.be.
- ✓ Pour de plus amples

informations concernant le fonctionnement de ce compte, les transactions que vous effectuez via celui-ci, ainsi que les conditions contractuelles et vos droits et obligations en tant qu'utilisateur du compte, vous pouvez consulter le Règlement comptes à vue sur axabank.be.

Vous préférez gérer votre compte en ligne, rien de plus, sans frais aucuns? Optez alors pour le compte à vue st@rt2bank

St@rt2bank offre les mêmes prestations que comfort2bank, hormis les services au guichet de votre Agent bancaire AXA, mais avec 1 ou 2 comptes d'épargne en plus et ce, entièrement gratuitement ! Comparez les deux offres de compte à vue sur axabank.be.

Votre Agent bancaire AXA est toujours à votre service

Gérer vos revenus et dépenses en ligne ou effectuer une opération au guichet, c'est une chose. Mais AXA a bien entendu plus à vous offrir.

Si vous avez des questions au sujet d'une épargne, d'un crédit ou d'un placement, vous pouvez compter sur les conseils professionnels et le service personnalisé de votre Agent bancaire AXA expérimenté. N'hésitez pas à passer dans votre agence. Vous y serez toujours le bienvenu.

RRS Conseils
Banque - Crédit - Placement

Rue de la Station 44, 4670 Blegny
Tél : 04/ 387 45 41 Fax : 04/ 387 43 98
www.rrs-conseils.be

Agence bancaire AXA
RPM 0832 269 601 / FSMA 113255-CB

Pierre HOETERS S.P.R.L.
Rue Sur les Heïds, 17 a 4671 SAIVE
Tél. : 04.387.48.88 - 04.362.57.88 Fax : 04-362.60.35
Zoning Industriel de Barchon

**TOUTE LA MENUISERIE
DU BATIMENT**

**CHASSIS BOIS - PVC - ALU
MENUISERIE GENERALE**

COLLARD S.P.R.L.
M E N U I S E R I E

Place du Village à Mortier T. 04 387 40 57

**Chassis
Bois P.V.C. Alu.
Construction
Ossature Bois**

**Maisons et annexes
Terrasses en bois**

Coude à Coude
Club de Loisirs

**Vous qui êtes seuls...
Venez vous joindre à nous !...**

**soirée dansante dès 22h
CELIBATAIRES
& COUPLES**

ANNÉES 80 !
Rock, slows, disco, ...
Ambiance assurée

BAR A MINE - BLEGNY-MINE
rue Lambert Marlet, 23 - 4670 BLEGNY

Soirée dansante -> 22h
Entrée: 5 €

Quand?
9 mai - 13 juin - 11 juillet - 8 août
12 septembre - 10 octobre - 14 novembre
12 et 31 décembre

Renseignements: **EURODISCOUNT**
0496 14 40 98

REPAS à 19h30
Apéro
Repas
Dessert
25€
Réservation obligatoire au 0496 14 40 98
Soirée seule dès 22h - 5€

Petits villages dans la Grande Guerre

Informations complémentaires à propos du weekend des 15-16 août 1914 à Blegny et à Mortier

Introduction :

Vous êtes allés, je n'en doute nullement, retirer à l'Administration communale un exemplaire du livre offert sur « Le Pays de Herve les quinze premiers jours de la tourmente » que j'ai écrit à partir des informations que vous avez eu l'amabilité de me transmettre et de celles que j'avais recueillies.

J'aime croire que ce texte vous aura intéressé et qu'il aura peut-être réveillé en vous des souvenirs familiaux de cette douloureuse époque. Ce serait évidemment un grand plaisir pour moi de pouvoir en profiter pour compléter encore ce travail de mémoire qui a été entrepris.

Vous trouverez ci-dessous un premier complément d'informations locales à propos de l'abbé Léopold Dubois (1869-1951), curé de Mortier de 1911 à 1944.

En page 36 du livre¹, j'ai écrit : « En reconnaissance à Dieu pour la protection accordée au village pendant la guerre, chaque dimanche après-midi, le curé Dubois célébrait l'office des Vêpres, et cela jusque bien après la guerre. » Cette information que j'avais obtenue de Huguette Perick a été complétée par la même, ainsi que par Madame Clerdent, Monsieur Erwoinne et Mathieu Maquet. Cela m'a permis de replacer dans leur contexte la tragédie des événements des 15 et 16 août 1914 en confrontant ces informations au compte-rendu de Henri Germai, fils de l'instituteur de Mortier².

Le week-end des 15 et 16 août 1914 :

Presque quotidiennement, jusqu'au-delà du 20 août, des troupes allemandes traversent à pied le Pays de Herve pour aller combattre plus loin.

Ainsi, le samedi 15 août, le 64^e R.I. de Hambourg-Altena arrive à Mortier. Ces troupes avec à leur tête un major « hargneux » (tel est le terme employé par Henri Germai), prennent leurs quartiers pour la nuit dans les villages de Mortier et de Blegny.

Suite à la proclamation de von Lochow³, affichée

- 1 Les divers renvois aux pages du livre « Le Pays de Herve dans les quinze premiers jours de la tourmente » se font par : cf. p. - entre parenthèses.
- 2 Pierre Joseph Julien Germai, né à Ayeneux le 2 décembre 1853, instituteur, s'installe à Mortier le 9 mars 1889. Le 29 mai 1889, il épouse Julie Joséphine Dumoulin, née à Mortier le 21 avril 1854. Ils ont 3 enfants: Elisabeth Catherine en 1890, puis Rodolphe Henri Joseph en 1894 et Joseph Walthère en 1896.
- 3 Le texte de cette proclamation qui n'a pu être affiché à temps à Blegny, vu la suite des événements, est reproduit dans le livre page 71.
- 4 Emma Ruwet rapporte une mise en garde du même type à propos de son père, la même soirée à Blegny, page 71.
- 5 L'abbé François Marie Joseph Léopold Dubois, né en 1869, habite 21 Village (photo 1, actuelle maison de J.-M. Andrien). Le bourgmestre Gilles, Lambert, Florent Demonceau, né en 1846, habite 19 Village (photo 2, actuelle maison de Joseph Andrien). Gérard Nicolas Joseph Seel, né en 1865, habite 18 Village. Léopold Hubert François Loly, né en 1890, ouvrier machiniste, habite Haise 29. Thomas Jean François Loly, né en 1879, ouvrier armurier, habite Cour Burdo 126.
- 6 L'agriculteur Jean Guillaume Lonneux, né le 4 février 1864, habite 22, Village (photo 3).

A toutes les personnes intéressées par l'histoire de notre région, nous vous signalons la publication d'un travail de Julien de Leval « LE PAYS DE HERVE DANS LES QUINZE PREMIERS JOURS DE LA TOURMENTE »; cet ouvrage est notamment disponible GRATUITEMENT à l'administration communale de Blegny.



Le presbytère



Maison Seel et Demonceau



Ferme Lonneux

le 15 août dans l'après-midi à Mortier, les habitants ont été invités à aller déposer toutes les pièces d'armurerie ainsi que tous leurs couteaux et outils tranchants au cimetière puis à se rassembler dans la prairie Caps, derrière le presbytère (aujourd'hui propriété du docteur Paquot) pour entendre la violente harangue du major commandant. L'abbé Dubois la traduit en atténuant son agressivité : « Les Belges sont une population de sauvages, de cochons. Des civils ont mutilé des blessés de notre armée. S'il se passe la moindre chose ici, des otages seront fusillés et les deux villages seront réduits en cendres. »⁴

Ensuite, avant de libérer la population qui pendant un trop longtemps avait été gardée par un important cordon de soldats, le commandant désigne six otages : le curé Dubois, le bourgmestre Florent Demonceau, l'instituteur Joseph Germai, Gérard Seel, Léopold et Thomas Loly⁵. Immédiatement, Henri

Germai se présente pour remplacer son père malade. Mais plutôt que de libérer ce dernier, le premier est adjoint au groupe des otages (cela précise les informations de Bertrand Demonceau, cf. p. 36). Quoiqu'amplement soulagés en rentrant dans leurs foyers, les gens n'y retrouvent que désordre et pillages. Les six otages devenus sept sont conduits sous bonne escorte à la ferme toute proche de Jean Lonneux⁶ où ils passeront la nuit. Ils sont laissés à la garde du chef de poste et de ses hommes. Complaisant, ce chef leur tient, un peu plus tard, des paroles rassurantes. Au calme du début de nuit succède, vers minuit, la panique : des coups de feu sont entendus en direction de Blegny. Et une patrouille qui rentre au poste vers 1 heure du matin raconte ce qui s'y est passé (cf. p. 66) : « On a tiré sur nos soldats et un militaire a été tué ! » C'est l'émoi parmi les otages, un émoi que le prêtre tente d'apaiser : « Gardons notre calme ! »

Suite dans notre prochaine édition.

Avec la Commune de Blegny,
Julien de Leval, Président de l'ASREPH.





Place Sainte Gertrude - Blegny

Ouvert

Le lundi, mardi, jeudi et vendredi
de 9h à 18h

Le samedi de 8h30 à 17h

Fermé le mercredi

AVEC ou SANS rendez-vous



☎ 04 370 07 90

MAISON PUTTEN

LINGERIE
LINGERIE DE NUIT
ROBES DE NUIT
PYJAMAS
PEIGNOIRS

PRÊT-À-PORTER
JUSQUE T50

PYJAMAS HOMME

PRIMA DONNA • MARIE JO • SIMONE PERELE
CHANTELLE • PASSIONATA • ANITA • BETTY BARCLAY...

Rue Haute 15 - 4600 Visé • Tél. : 04/379.37.64



Déjà trois ans ce 18 mars ...

Monsieur
Jean Buhne

Toujours présent dans nos coeurs
et nos pensées

Sans être loin juste de l'autre côté
du grand mur ...

Son épouse et les enfants

OPTIQUE

PIERRE-MICHEL BILLET



Développement photo de qualité en 24h.

Photos d'identité en 3 min.

Service acoustique (sur rendez-vous)

BLEGNY - 7/1 rue Entre-deux-Villes - 04 387 54 34

La Renaissance :

Réouverture le Vendredi 15 mai à 16 h



HORTICULTURE DASSE

Tout pour le jardin !

Terreaux, engrais, produits phyto, plantes annuelles,
légumes à repiquer, plantes aromatiques, ...
Sur demande, nous réalisons vos jardinières!

Week-end portes ouvertes
ces 9 et 10 mai (de 9 à 18h)

A cette occasion, un sac de terreau (10L) offert
pour tout achat de plus de 20 euros!

Nous acceptons EcoChèques et Ecopass

Ouvert du mardi au samedi de 9h à 12h et de 13h
à 18h et le dimanche de 9h30 à 12h30

31, rue de l'institut - Blegny - 0499 24 07 11

Funérailles
REMACLE
Tél. 24h/24 : 04 387 46 21
Organisation complète de funérailles
Funérariums à Blegny – Saive – Soumagne
Bureau : Rue Entre-deux-Villes 95 à Blegny
Magasin d'articles funéraires et de fleurs
en soie : Rue de l'Égalité, 28 à Soumagne

TOUT FAIRE
MATERIAUX
Ets Jean LACROIX S.P.R.L.
Matériaux de construction
Produits pétroliers
Vente de pellets **BADGER**
rue Lieutenant Jungling, 12 4671 BARCHON
Téléphone : 04 387 43 99 Fax : 04 387 72 68



LHOIST Fernand
Entreprise générale de construction
Spécialiste en aménagement terrasses
Route de Monceau 13 - 4606 St-André (Dalhem)
Tél : 04 387 66 41

CABLELECT
ELECTRICITE GENERALE
Randaxhe Jean-Noël
0472 33 45 18

Créatif
COIFFURE
rue de la Fontaine 69 - Blegny
04/387 77 37
Ouverture du **mercredi**
au **vendredi** de 8h30 à 18h
Le **samedi** de 8h à 17h
POUR HOMMES & DAMES

"Aux rêves des 4 pattes"
École d'éducation canine
Kelly Dasse 0472/65.67.11
Nos cours d'éducation se donnent en balade.
Nous élaborons des exercices pour habituer les chiens
à tous les environnements possibles.
Cours Jeudi à 19h
Dimanche à 10h30
www.auxrevesdes4pattes.net rue de Booze - Blegny

Joyeux Christian
Brocanteur
Vide maison
0494 26 47 76
Patricia Vanwarbeck
Décapage et
relooking de meubles
0497 63 62 85
rue de la Waide 66 - 4670 Blegny
patriciavanwarbeck@hotmail.com

ASCIELEC
ELECTRICITE GENERALE
Installation - Dépannage - Mise en conformité - Domotique
YUKSEKTEPE Engin
Ascielec.engin@hotmail.com

Le Jardin de Caroline
Restaurant gastronomique
Cuisine française
rue Saivelette 8 - 4671 Housse
Tél. : 04 387 42 11
www.lejardindecaroline.be
Ouvert de 12h à 14h et de 19h à 21h
Fermé mardi et mercredi

ANIMAL OISIF
10, rue Frumhy
4671 Barchon
Tél. 04 362 61 68
Fax : 04 377 63 36
Qu'il coure - Qu'il nage - Qu'il vole
Son bien-être passe par chez nous !
Heures d'ouverture :
Tous les jours de 8h30 à 18h30 - Fermé le jeudi
Ouvert le dimanche de 8h30 à 16h

Reptiles
Aquariophilie
Rongeurs
Oiseaux...
Clôtures électriques
Gallagher
Nourriture chevaux,
pavo, hippoforme

Le Potager
Magasin d'alimentation générale
Tél. : 04 362 33 64
Blegny
Horaires d'ouverture :
Lundi - mercredi - jeudi - vendredi et
samedi : 8h30 à 19h
Mardi : 13h à 19h
Dimanche et jours fériés : 8h à 13h

PURJARDIN
AMÉNAGEMENTS EXTÉRIEURS
Samuel BECKERS ☎ 0491 52 94 24

Uniquement
sur rendez-vous
(à l'institut et
à domicile)
Les Soins d'Aurore
Spécialisée en Réflexologie et Pédicure Médicale
Podologue
Réflexologue
Esthéticienne
Professeur
13, rue Corinhez
4671 Housse
Aurore Malaive
0495/41 62 25
www.lessoinsdaurore.be