

B**Blegny Initiatives**

Magazine

Bureau de dépôt AWANS

50 ans de mariage : Henri et Zézée

Hé oui ! Cela n'arrive pas si souvent que cela mais c'est aujourd'hui vrai pour Marie-José (tout le monde l'appelle Zézée) et Henri Lechanteur. Voici cinquante ans qu'ils se sont dit oui, le 6 Juillet 1965 exactement.

Après un court passage à Charneux (le village de Zézée), ils se sont installés à Blegny où ils sont toujours ! A l'exception de quelques escapades estivales, ils y ont même vécu la plus grande partie de leur existence ... jusqu'ici !

S'ils ont peu voyagé, la couturière et le chauffagiste ne sont pas restés inactifs et ont donné naissance à deux rejetons qui sont devenus parents à leur tour ! Avec Pauline, Maryse, Camille, Lola et Noa, la descendance est assurée !

Félicitations aux mariés blegnytois de cinquante ans !

Que tous vos projets se réalisent !

Le comité du journal



www.ryavec.be

RYAVEC & Fils s.c.
Courtage en Assurances

ENTREPRISES ET PARTICULIERS
des solutions sur mesure

Une approche unique et personnalisée
grâce à la synergie
de deux sociétés spécialisées

Rue de la Station 44

4670 Blegny

04 387 45 41

jeanyves.ryavec@ryavec.be

FSMA 0011349A-cB / RPM 0437 084 275

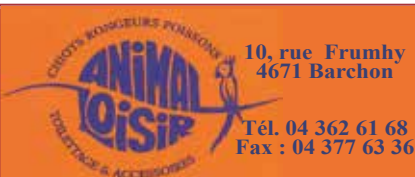
RRS Conseils
Banque - Crédit - Placement

www.rrs-conseils.be

**Reptiles
Aquariophilie
Rongeurs
Oiseaux...**

**Clôtures électriques
Gallagher**

**Nourriture chevaux,
pavo, hippoforme**



Heures d'ouverture :
Tous les jours de 8h30 à 18h30 - Fermé le jeudi
Ouvert le dimanche de 8h30 à 16h

**LES VACANCES SONT
BIENTÔT FINIES !**



La Pâtisserie Pierre Ledent vous propose pour un bon départ et une bonne rentrée, un bon petit déjeuner avec son assortiment de croissants, pains au chocolat, viennoiseries, ses multiples miches et ses sortes de pain à l'ancienne.

Pour le goûter ou le dessert, il vous invite à déguster une bonne tarte de saison : aux prunes fraîches à l'ancienne. Venez en faire la cueillette !

Profitez du savoir faire et de l'expérience de la Maison Ledent.

Pierre Ledent

**BOULANGERIE
PATISSERIE**

Rue Entre-deux-Villes, 59
4670 BLEGNY
Tél. 04 387 42 16

Chaussures
Lehane

**Découvrez
nos nouvelles
collections**



Rue Entre-deux-Villes 47 4670 Blegny - 04 387 45 18

Même magasin également à Waremme, Herve, Visé et Aywaille

Imprimerie SMETS : Blegny - 04 387 40 76

Editeur responsable : André J.P. - GSM 0494 18 35 92 - jpablegny@yahoo.fr

Publicité et annonces : Collignon Ryavec M.-A. - Fax : 04 387 43 98 - GSM : 0495 60 00 87 - E-mail : marieastrid.ryavec@ryavec.be

Nos collaborateurs sont responsables de leurs écrits. Les manuscrits non insérés ne sont pas rendus.

B

MENSUEL D'INFORMATIONS GENERALES ET REGIONALES
DE LA.S.B.L. BLEGNY INITIATIVES

Localités desservies : Barchon, Blegny, Bolland, Cerexhe-Heuseux, Feneur, Housse, Julémont, La Motte, Mortier, Saint-André, Saint-Remy, Saive, Trembleur, Rabosée, Wandre, Xhavée

Cercle Horticole de Saive



Vous vous posez légitimement certaines questions du genre : Que devient le Cercle ?

Grâce au soutien de l'Administration Communale de Blegny, nous avons eu la joie de voir mettre à notre disposition un petit local pour les réunions mensuelles du comité de gestion du Cercle, d'un local en sous-sol pour entreposer le matériel nécessaire.

Nous avons aussi obtenu l'autorisation temporaire pour trois ans renouvelables, la mise à disposition d'un terrain d'environ 350m², du chenil et du terrain entièrement clôturé le joutant environ 500m².



A tous ceux qui ont œuvré à la mise en place de notre projet de jardin didactique, un tout grand merci !

Nous avons aussi rendu visite chez notre ami Arthur Verleye à Tignée qui nous a surpris par les tailles drastiques qu'il a pratiquées sur les arbres.

Les conférences reprendront le 3 septembre 2015 à 19h30 : « les fraisiers, variétés, que choisir, quand et comment les planter, comment les entretenir de manière naturelle, comment les multiplier ».



Le terrain mis à notre disposition, recouvert de gazon, a d'abord été délimité par nos soins, pelle à la main, puis retourné. Une fois les trois premières parcelles adaptées à la culture, nous avons opté pour une culture nettoyante sur les trois parcelles. Nous y avons planté plusieurs variétés de pomme de terre en vue de la création d'un Jardin didactique à empreinte écologique quasi nulle c'est-à-dire que nous ne désirons pas faire appel à des moyens chimiques tant pour enrichir le sol, que pour le nettoyer et traiter les différentes cultures. Nous avons tenté un nouveau cultivar de pommes de terre sur 10 m de longueur en deuxième. Nous verrons les résultats en octobre 2015.



Le 6 juin, toute la zone « chenil » a été débroussaillée et la toiture refixée ce qui nous permettra de récolter l'eau pluviale dès l'installation des tonneaux et citerne prévue fin du mois de juin.



N'hésitez pas à nous contacter pour tout renseignement complémentaire !

Le comité

MORTIER 15 ans déjà !

Château de CORTIL Moulin de Val Dieu Abbaye de VAL DIEU

LES 3 et 4 octobre 2015

Abbaye de VAL DIEU Château de GORHEZ Château de ALTENA

MARCHE DES CHATEAUX ET ABBAYE

Ferme château Fourons Château Commanderie Château MAGIS
FOURONS - St-Pierre FOURONS - St-Pierre FOURONS

Samedi 3 et dimanche 4 octobre : 4 - 7 - 13 - 21 - 30 - 42 Km

+ 2 distances en ligne, bus gratuits

9 Km : Aller à pied vers l'abbaye de Val Dieu, retour en bus gratuit.

13 Km : Aller en bus gratuit à l'abbaye de Val Dieu et retour à pied.

Festival de théâtre de rue

LA SCÈNE DU BOCAGE

20 ANS

RUE DU BOCAGE

29 & 30 AOÛT 2015

HERVE

www.ruedubocage.be

Logo of Rue du Bocage

FÉDÉRATION WALLONIE-BRUXELLES

culture.be

Province de Liège Culture

Wallonie - Bruxelles International.be

Ville de HERVE

CHAC

VIVACITE

cera

Mébulles

BELISOL

HERVE 007 001 001

De la fin de la principauté de Liège au royaume de Belgique

Journées du Patrimoine à Saive (12/13 sept.)

Les 12 et 13 septembre prochains, notre ASBL « Les Compagnons du Vieux Château » propose une (re) découverte du patrimoine historique du village de Saive remontant à la période charnière entre les XVIII^e et XIX^e siècles, qui vit la fin de l'Ancien Régime (Principauté de Liège), la période française et la création de l'État Belge.



La famille des comtes de Méan et principalement son prince-évêque François-Antoine de Méan (le dernier en titre), serviront de fil rouge tout au long d'un parcours pédestre qui reliera les plus beaux vestiges de cette époque.

Celle balade libre agrémentée d'un plan-guide et d'un jeu-questionnaire pour les enfants, aura comme point de départ et d'arrivée l'ancienne caserne de Saive (un grand parking y est prévu). De celle-ci, les visiteurs seront invités à rejoindre le vieux château via par une petite mise en jambes pédestre ou une navette. Une première visite guidée sera proposée dans l'enceinte de cette forteresse médiévale acquise en 1729 par Pierre de Méan qui tentera vainement de lui redonner vie. Le visiteur pourra emprunter ensuite l'ancienne servitude seigneuriale pour rejoindre les hameaux du Frise et du Mousset le long du ruisseau « La Julienne », dont les foulées, forges et moulins connurent leur période de pleine activité durant tout le XVIII^e siècle. Une halte à la chapelle du Mousset, construite vers 1710, rappellera la piété des habitants de jadis. Puis, les promeneurs seront dirigés vers le Mosty pour aller (re)découvrir l'église paroissiale remarquablement restaurée en 2014. L'Équipe d'Animation Pastorale de Saive y organisera des visites guidées présentant notamment les traces laissées par la famille des comtes de Méan, bienfaitrice de la paroisse et dont les armoiries trônent fièrement en haut du maître-autel.

La balade se poursuivra jusque dans l'ancienne caserne de Saive qui pour

l'occasion accueillera une petite exposition sur la famille Méan et son ancrage villageois. Tout à côté, des guides assureront la visite extérieure du château des comtes de Méan (lieu de naissance de la nouvelle Belgique en 1830). Pour l'occasion, le

public pourra exceptionnellement aller flâner tout à côté, dans la belle drève du domaine de La Motte et admirer les façades et le parc du château de Bellaire.

Enfin, une halte gourmande attendra les visiteurs à leur retour dans l'ancienne caserne pour terminer agréablement cette plongée dans le riche passé de notre région. A cette occasion, sera mis à l'honneur le dernier livre de Micheline Housset qui a pour titre « Saive au XIX^e siècle sous le régime français » vendu au profit intégral de l'ASBL.

En pratique :

- Un grand parking sera accessible à la caserne. Les visiteurs qui le souhaitent pourront utiliser un service de navette jusqu'au vieux château.
- Des visites guidées (1/2h) seront organisées au vieux château, à l'église (EDAP) et au château des comtes de Méan (au départ de la caserne).
- Un plan-guide accompagné d'un descriptif historique des sites, sera distribué aux visiteurs (la balade étant libre) ainsi qu'un jeu-questionnaire pour toute la famille.
- Un point horeca (bar et petite restauration) sera aménagé à la caserne à proximité d'une petite exposition sur la famille des comtes de Méan.
- Chaque activité pourra être effectuée librement sans nécessairement réaliser la balade pédestre complète.

Pour en savoir plus :

- www.vieuxchateau-saive.be
- www.saive.be

Contact : info@vieuxchateau-saive.be

Rue du Bocage à Herve

20^{ème} anniversaire !

La 20^{ème} édition du festival de théâtre de rue « Rue du Bocage », c'est pour ce week-end, les 29 et 30 août, dans les ruelles du centre de Herve.

Un programme d'exception pour cet anniversaire : samedi soir, à 21h, « **Page blanche** », une performance visuelle et sonore pour un public familial, un spectacle qui a fait le tour de l'Europe et qui s'est produit à Moscou ; une féerie de couleurs et de sons qui enchante les yeux, les oreilles et les cœurs. A couper le souffle !

Le lendemain, dès 13h30, de nombreuses troupes (20 compagnies, 10 lieux de spectacle) qui ont séduit ces 20 dernières années repassent par Herve avec leurs dernières créations : une sorte de best-off, de coups de cœur pour le plus grand bonheur de tous ! Le fil

conducteur de ce week-end de folie, c'est un leitmotiv : **CHAPEAU L'ARTISTE !**

Toutes les infos au 087/660907 et sur le site www.ruedubocage.be.

Dans la foulée, le vendredi 18 septembre, la Scène du Bocage entame en fanfare sa saison théâtrale avec la venue de Jacqueline Bir et Alain Leempoel dans un spectacle intitulé « Conversations avec ma mère », une pièce remplie d'humour et d'émotion qui aborde le thème des relations mère/fils. Avec Jacqueline Bir, actrice octogénaire depuis peu et toujours alerte, ce sera chapeau à une artiste d'exception...

Infos au 087/660907.

Les filles de Saint Joseph de Blegny vous disent merci

Les filles de Saint Joseph de Blegny disent MERCI à tous ceux et celles qui ont pris part à la réussite de la fête organisée à l'occasion des 150 ans de notre congrégation religieuse.

Nous vous adressons un très chaleureux et profond merci.

Le souvenir de ce dimanche 31 Mai 2015 restera pour nous, le témoignage de tant de dévouement et de partage.

Vos marques de sympathie, les dons et les cadeaux... nous ont vraiment fait chaud au cœur.

C'est avec une eucharistie célébrée à toutes vos intentions que nous vous témoignons notre reconnaissance.

La Congrégation

Recherche de bénévoles pour encadrer la cafétéria sociale

La maison de repos Saint Joseph cherche un bénévole pour aider à encadrer une activité cafétéria le vendredi après-midi.

Cette activité consiste à aller chercher les résidents dans les cantous (unité spécialisée pour les personnes atteintes de démence) et à participer à la dégustation de leur collation.



Nous avons besoin d'une personne prête à s'investir tous les vendredis ou le plus de vendredis possible et disposant d'une empathie pour les personnes souffrant de démence.

Intéressé(e) ? Contactez Mme ZEEVAERT ou Mme BAIL, assistantes sociales, au

04/387.41.35 ext 31 dans les heures de bureau.

Journées du patrimoine 2015

Appel à bénévoles !

Pour mener à bien cet ambitieux projet culturel, nous avons besoin d'un grand nombre de volontaires.

Les tâches seront très variées : chauffeurs (assurer la navette vers le vieux château), baliseurs (orienter les visiteurs aux entrées des 2 parkings ou chemins), personnel d'accueil (distribution des plans-guides, vente de livres, informations sur les activités), personnel dans le bar ou la petite restauration ou de guides pour faire visiter les différents lieux. Toute bonne volonté est évidemment la bienvenue,

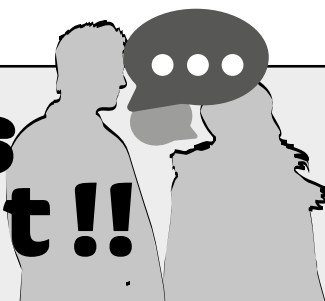
même pour aider une ou deux heures.

N'oublions pas que notre ASBL repose uniquement sur des bénévoles et sans un groupe bien étoffé nous ne pourrions jamais poursuivre ce beau projet de sauvegarde et de partage de ce patrimoine villageois remarquable.

Contact : info@vieuxchateau-saive.be

Petit correctif : lors de l'article de présentation de l'ASBL (BI de juin n°465 page 6), une erreur dans le numéro de téléphone de contact pour nos journées d'action sur site s'est glissée, il faut lire Christophe Hermans 0473 48 02 98.

On ne vous dit pas tout !!



Epilogue estival

L'époque a une curieuse odeur de fin de vacances et la rentrée pointe déjà son retour. Cela évoque pour moi un vieux souvenir. Les Bollandois, comme les Blegnytois, doivent se résoudre un jour à remettre leurs bagages et à rentrer au bercail sitôt leur location à la Côte belge achevée.

Ainsi, tandis que maman joue à Tetris avec les valises dans le coffre pour les placer toutes correctement, papa replace les vélos sur le toit et les vérifie plutôt deux fois qu'une afin qu'ils soient correctement arrimés. Le tout dans cette ambiance électrique caractéristique d'un grand départ.

Enfin, tout est en place et la voiture peut s'élaner à l'assaut des grands espaces pour le retour prévu à BOLLAND.

Mais, à la sortie du parking couvert, un craquement bizarre et un bruit de tôles froissées retentissent dans l'habitacle. Le conducteur freine sur place, sort de la voiture afin de mieux percevoir la situation et ne peut que constater les dégâts : les vélos fixés sur le toit ont fait connaissance avec la partie supérieure de la porte de sortie du parking et ont grièvement abimé le toit de la voiture !

Nul doute que le voyage de retour se sera déroulé par la suite dans une saine ambiance de sérénité et d'apaisement !

L'INSTALLATION SANITAIRE

Etablissements
FRANCIS SWINNEN

INSTALLATIONS SANITAIRES
PLOMBERIE • ENTRETIENS
DÉPANNAGES • TOITURES
DISTRIBUTEUR DE
PISCINES EN KIT UNIPOOL
(Possibilité assistance technique)

Rue de Gobcé, 83 - 4670 BLEGNY
Tél. : 04 387 71 21 - Fax 04 387 70 99



Chez LAETITIA

Pour les jeunes
comme pour les moins jeunes

Chez LAETITIA
les coiffures sympas

HAUTE COIFFURE

Exclusivité des produits de beauté du Docteur RENAUD de Paris

52, rue Trou du Loup
4670 BLEGNY

Tél. 04 387 47 37

ELECTRICITE GENERALE
Chauffage à accumulation

S.P.R.L.
FAVRAY
Jean-Luc

21, rue André Ruwet 4670 BLEGNY
Tél. 04.387.79.32 - GSM 0475/98.18.44

Alain DONNAY
S.P.R.L.

ENTREPRISE GENERALE DU BATIMENT

**TOITURE - SANITAIRE
PETITE MAÇONNERIE
& TRANSFORMATION**

Tél. : 04/387 74 86
Fax : 04/387 79 91

Rue Troisfontaines, 76 4670 BLEGNY



LEJEUNE Stéphane

- Aménagements parcs et jardins
- Bois de chauffage, abattage, élagage
- Clotûre, terrasse et allée...
- NOUVEAU : Toitures végétales (Visite sur RDV)
- Déneigement hivernal

rue Trou du Loup 21
4670 Blegny
GSM 0474 88 71 00

MARCHE DU BIENVENU

Le dimanche 20 septembre
à Cerexhe-Heuseux

Circuits de 6, 7, 8 km.

Inscription dès 9h : Adultes : 2 € - Enfant : 1 €.

Le midi : Spaghetti, fricassée, potage, dessert.

Le soir : Barbecue.

Adresse : rue du Centenaire à Cerexhe-Heuseuse (Soumagne) à côté de l'église Saint André.

Les carnets de Blegny et environs

Décès

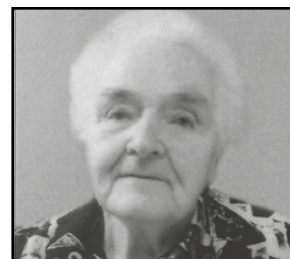
Betty GORISSEN, de Saint-Remy, décédée le 13 août à l'âge de 72 ans
Hubert HEUCHENNE, de Blegny, décédé le 3 août à l'âge de 60 ans
Wiktorya JANICKI, de Blegny, décédée le 31 juillet à l'âge de 90 ans
Claude GUYOT, de Trembleur, décédé à Louvain-la-Neuve le 31 juillet à l'âge de 53 ans
L'abbé Joseph SORRENTI, de Housse, décédé le 28 juillet à l'âge de 83 ans
André CHAMPION, de Saive, décédé le 26 juillet à l'âge de 83 ans
Josiane SCALCO, de Feneur, décédée le 26 juillet à l'âge de 68 ans
Georges THOMAS, de Queue-du-Bois, décédé le 24 juillet à l'âge de 75 ans
Marie-Blanche DEMONCEAU, de Saive, décédée le 21 juillet à l'âge de 45 ans
Elisabeth FRANSQUET, de Saive, décédée le 21 juillet à l'âge de 88 ans
Marie ROMAN DEL PRETE, de Saive, décédée le 19 juillet à l'âge de 69 ans
Serge SILFILLE, de Blegny, décédé le 18 juillet à l'âge de 45 ans
Jeanne CNOPS, de Blegny, décédée le 17 juillet à l'âge de 88 ans
Nelly BRAGARD, de Barchon, décédée le 17 juillet à l'âge de 67 ans
Flamand Georgette, veuve de Jean Bruwier, de Housse, décédée le 13 juillet à l'âge de 83 ans
Philippe LOHR, de Blegny, décédé le 10 juillet à l'âge de 94 ans
Dany STRAET, de Blegny, décédé le 10 juillet à l'âge de 57 ans
Georges GILSOUL, de Queue-du-Bois, décédé le 4 juillet à l'âge de 80 ans
Jacques ROLLUS, de Bolland, décédé le 4 juillet à l'âge de 62 ans
Roger CORNET, de Saint-Remy, décédé le 4 juillet à l'âge de 80 ans
Gisèle REIDEMEISTER, de Blegny, décédée le 3 juillet à l'âge de 97 ans
Denise FLABAT, de Blegny (4670), décédée le 26 juin à l'âge de 90 ans
Gérard BIENERTH, de Blegny, décédé le 21 juin à l'âge de 41 ans
Charles LAVEN, de Blegny, décédé le 18 juin à l'âge de 58 ans
Armand GOB, de Mortier, décédé le 14 juin à l'âge de 83 ans
Alexis THIRION, de Queue-du-Bois, décédé le 14 juin à l'âge de 60 ans

Peu importe où nous allons après la mort car des deux côtés, il y a des parents, des enfants qui nous aiment.

Merci pour vos marques de sympathie témoignées dans ces moments très pénibles.

Un merci tout particulier au personnel soignant et d'entretien de la maison de repos Les Comtes de Méan.

Ses enfants et toute la famille



Ghislaine Constant
Veuve de Mathieu Maquinay
12 octobre 1925 - 25 avril 2015

La boucherie Bruwier-Lesage remercie sa fidèle clientèle durant ses 26 années.

Sylvianne et Marc



OFFICE
DE LA NAISSANCE
ET DE L'ENFANCE

Activités GRATUITES organisées à la consultation de Blegny



Massage bébé
Psychomotricité
Premiers gestes
en cas d'accident

Pour tout renseignement, contacter Mme D. Bodson, infirmière ONE de Blegny : 0499 / 57 25 49

Écologie ne rime malheureusement pas avec économie

Janvier 2014 : voici nos conteneurs à puces livrés et activés. Dans le cas de ma famille, cela représente un conteneur de 140 litres pour les déchets organiques et un conteneur de 240 litres pour le tout venant.

Ne possédant pas de jardin, si ce n'est une petite pelouse de 20 mètres carrés, il m'est très difficile de faire du compostage. Le conteneur vert de 140 litres était donc à mes yeux, providentiel : il allait me permettre d'enfin réduire mes déchets dont l'ensemble, avec l'ancien système, partait en fumées nauséabondes, voire toxiques aux alentours de Liège.

C'est donc en bon père de famille que nous nous organisons pour trier nos déchets. On s'aperçoit très vite que le conteneur vert est 2 à 3 fois plus lourd que le tout venant, pour une levée périodique similaire. C'est un fait on ne peut plus normal, le tout venant étant essentiellement constitué d'emballages par nature légers. Génial pour la nature, me suis-je dit : plus de 65% de mes déchets pourront être recyclés naturellement et le reste seulement passera par l'incinérateur.

Et puis, voici la récompense qui m'a été accordée en tant que « trieur consciencieux » : il s'agit de mon extrait de rôle sur la collecte et le traitement des déchets.

Conteneur Gris : poids total 130 kg - 220 kg (forfait) ==> 0 kg imposé.

Conteneur Vert : poids total 277 kg - 140 kg (forfait) ==> 137 kg imposés.

A payer par conséquent : 13,7 € en plus de la taxe (prohibitif!) de 175 €.

C'est donc là que j'apprends qu'il y a un forfait beaucoup moins élevé sur les déchets verts, alors qu'ils sont naturellement biodégradables : mais où est donc la logique écologique ?

Pour ma part, cette année, j'ai opté pour la logique économique. Et cette fois, dès mon quota de déchets vert atteint, tout passera dans le conteneur gris. En allant déposer quelques encombrants au parc à conteneurs, on arrivera bien à équilibrer les forfaits.

Et si vous calculez bien, on obtient exactement l'effet inverse de l'effet escompté, avec plus de 65% de déchets non recyclables contre seulement 35% de recyclables. C'est peut-être malheureux d'en arriver là, mais quand un système est mal conçu... Sans parler bien entendu du coût écologique que représentent nos trajets individuels aller-retour vers le parc à conteneurs. Alors qu'avant, il y avait un ramassage mensuel !

Ce type de problème se pose aussi en matière de transports en commun ; certes, ils représentent une alternative écologique. Mais sont-ils « économiques » ? Voilà de quoi alimenter un autre débat !!

AICol

Mortier C'est l'pied 15^e anniversaire

Profitez de notre 15^{ème} anniversaire

Chers amis marcheurs,

Voici déjà 15 ans que naissait le club de marche de Mortier c'est l'pied.

A l'occasion de notre quinzième anniversaire, les membres de mortier ont le plaisir de vous inviter ces **3 et 4 octobre 2015** à leur marche d'octobre.

Spécialement pour l'occasion, les marcheurs auront la possibilité de marcher 9 ou 13 km en ligne. En effet, nous avons affrété 2 bus le samedi et 2 double bus le dimanche pour **véhiculer gratuitement nos randonneurs entre Val-Dieu et Blegny Mine**.

S'ils désirent marcher 9 km en ligne, ils partiront de la salle à pied vers l'abbaye de val-dieu et reviendront gratuitement en bus.

S'ils désirent marcher 13 km en ligne, ils prendront gratuitement le bus direction l'abbaye de Val-Dieu et reviendront à pied.

Possibilité également de parcourir des circuits classiques en boucle de 4, 7, 13, 21, 30 et 42 km.

Pour l'occasion, nous avons adopté le thème marche des châteaux et abbaye.

Si vous regardez l'affiche (page2), vous pouvez découvrir les châteaux longés sur nos parcours. Le contrôle de Val-

Dieu se fera à la bergerie et vous y serez accueillis par des bergers.

A chaque contrôle vous trouverez boissons froides, café, potage maison, gaufres aux fruits, tartes, sandwiches... de retour à la salle, en plus de ces victuailles, nous vous proposerons 3 repas chauds à prix très démocratiques ainsi que bière des houilleux, bière de val-dieu et autres.

Sachez que nous faisons le maximum pour que vous passiez une bonne journée parmi nous. Nos parcours empruntent un maximum de chemins pour un minimum d'asphalte.

Ps : sur place, il est possible de visiter le site de Blegny-Mine et de descendre dans la mine. Des réductions sont accordées aux marcheurs en possession de leur carte de départ.

Pour tout renseignement, veuillez contacter soit :

- Philippe Rogister : 04/387.45.88 - 0474/86.01.43
- Jean-Marie Strepenne : 04/387.61.99

Au plaisir de vous rencontrer !

*A bientôt, le Comité
Avec la collaboration de l'administration
communale de Blegny*



Atelier au chaudron voyageur

Les 8 et 11 septembre à 12 h

Dès le mois de septembre des ateliers seront organisés au Chaudron Voyageur à Mortier.

30 euros matériel compris.
Tel 04 345 07 84
Gsm 0479 82 26 30.

Le premier sera consacré à la fabrication de papier et à la réalisation d'une lampe.

A partir de 15 ans.

Inscription nécessaire.

Unité pastorale des 6 Clochers de Blegny

Pour les paroisses de Barchon, Blegny, Housse, Mortier, St Remy et Trembleur.

Voici l'agenda de septembre :

Pour la catéchèse de Profession de foi :

Dimanche 13 septembre de 9h30 à 11h30 à l'église de Blegny :

- Accueil des enfants nés en 2005, souhaitant vivre 2 ans de préparation afin de faire leur profession de foi en 2017.
- Rentrée de tous les enfants qui ont déjà fait un an.

Pour la catéchèse de 1^{ère} communion (pour les enfants nés en 2008 ou étant en 2^e année primaire)

Lundi 21 septembre à 20h à l'église de Housse : soirée d'information pour les parents et inscription.

Pour les enfants de 1^{ère} année primaire ou/et de +/- 6 ans désirant être baptisés dans le temps pascal de 2016 :

Veillez prendre contact avec Christiane Leuridan (04/387.90.23) ou Martine Delattre (04/387.67.74)

Notre rentrée en unité pastorale aura lieu le dimanche 27 septembre à 10h au départ de chaque église paroissiale (de Barchon, de Blegny, de Housse, de St Remy et de Mortier).

Il sera suivi d'un temps de convivialité. Des informations vous seront communiquées dans le courant du mois.



Enregistrement des enfants de chœur à la jeunesse de St-Remy

Dans le cadre de son 150^{ème} anniversaire, la Société Royale La Jeunesse de St-Remy recevra l'équipe de l'émission radio de la RTBF - VIVACITE - «Les Enfants de Chœur» pour l'enregistrement de 2 émissions, le mardi 22 septembre 2015 à 19h00 en la salle La Jeunesse à St-Remy.

Cette émission d'humour diffusée sur les ondes de Vivacité le dimanche matin de 9h00 à 10h30 est animée par Jean-Jacques Brunin entouré par Jérôme de Warzée, Martin Charlier (aussi connu sous le nom de « Kiki »), Jean-Michel de Beyne-Heusay, Kody, James Deano,..... En invitée exceptionnelle nous accueillerons Claudine Brasseur, ancienne présentatrice du «Jardin Extraordinaire» pendant 22 ans.

Si vous désirez assister à l'enregistrement, nous vous invitons à réserver vos places auprès de Jacqueline et Antoine Comblain au 04/387.50.07. Les places sont mises en vente au prix de 10€ par personne.

Le nombre de place étant limité et la demande importante, ne tardez pas à réserver vos places !



Merci d'être venus si nombreux !

Journée portes ouvertes du 16 mai au centre culturel Belgo-Turc de Blegny

Samedi 16 mai dernier, plus de deux cents personnes se retrouvaient pour la journée porte ouverte de l'asbl Belgo-Turc rue de L'Institut 3 à Blegny. C'était l'occasion d'échanger, d'en apprendre davantage sur la communauté turque et de découvrir les lieux: une cafétéria, une salle de jeu, un atelier de cuisine et un lieu de culte, le tout s'étendant sur deux étages.

Dans la salle de jeu, un buffet de plus de vingt mètres a permis aux visiteurs de découvrir la variété de la cuisine turque. Chacun a pu savourer des plats typiques comme une soupe de lentilles rouges,

des pois chiches, des feuilles de vignes, des poivrons et des aubergines farcies, des raviolis turques appelés mantis, du bulgur (semoule turque), du pain ainsi que divers légumes en saumure.

Pour le dessert, du baklava, sorte de pâte feuilletée avec un coulis de sucre et les loukoums bien connus de tous apportaient une note sucrée au festin.

Bien sûr, un repas digne de ce nom n'aurait pu se clôturer sans le thé noir turc.

La journée porte ouverte s'est terminée en toute convivialité dans une ambiance rythmée.

L'enthousiasme qui régnait lors de cette journée nous pousse à aller de l'avant et tous les membres de l'asbl Belgo-Turque sont impatients de vous accueillir dans leurs nouveaux locaux, à tout moment.



Nouveau à Blegny : Chez Mus

Certains l'appellent Night Shop, mais il s'agit, avant tout, d'un magasin de proximité. Ouvert quand tous les autres sont fermés, ce commerce sert souvent à dépanner les habitants de la commune.

Mustapha Saker, surnommé Mus, vous propose des produits alimentaires, du pain turc, des boissons, des softs, mais aussi des cartes de GSM, du tabac, etc.

Ouvert tous les soirs de la semaine dès 18h, ce petit magasin a déjà rendu bien des services à bon nombre d'entre nous.



Alors, un oubli, un imprévu ? Mus vous attend.

Habitant dans l'entité de Blegny depuis toujours, il a un rapport privilégié avec sa clientèle qu'il accueille avec le sourire.

Chez Mus
Rue Entre Deux Villes 87
4670 Blegny
Tél. 0477/54 26 71



Créer l'abondance dans votre coin de terre !

L'asbl «Aller Vers» en collaboration avec «Mon Premier potager» souhaite vous faciliter la vie au potager !

Comment démarrer ? Quand ?

Que faut-il savoir ?

Quel plan d'action ?...

Quelques astuces très naturelles !

Atelier le 19 septembre à 17h à Visé

Possibilité de coaching à la carte, chez vous.
Renseignement et inscription : 0497 48 80 44



«RELAIS POUR LA VIE» vous dit merci !



Ce weekend des 13 et 14 juin, se déroulait la deuxième édition du Relais pour la Vie de Visé.

Tous ensemble, nous avons réuni:

- 181 battants,
- 38 équipes,
- 1765 participants
- et 141.286,14 euros récoltés à ce jour!

Cette réussite, nous tenons à la partager avec vous, qui avez soutenu notre cause

en participant d'une manière ou d'une autre à ce Relais.

L'intégralité des bénéfices financera les projets de la Fondation contre le Cancer.

En espérant pouvoir vous compter parmi nous l'année prochaine,

MERCI !

Le comité Relais pour la Vie Visé

COURS DE YOGA À DALHEM

Véritable invitation à la détente et au bien-être dans l'instant présent, le Yoga, en harmonisant l'esprit et le corps, permet de se ressourcer, se recentrer pour atteindre un équilibre physique, émotionnel et mental.

Je vous invite à découvrir les bienfaits du yoga ou approfondir votre pratique à travers des postures traditionnelles (asanas), les techniques de respiration consciente (pranayama) et la méditation.

nas), les techniques de respiration consciente (pranayama) et la méditation.

Quand ? : Jeudi matin et jeudi soir

Où ? : Salle paroissiale de Dalhem



COURS DE CHANT VÉDIQUE

D'origine indienne comme le yoga, le chant védique est un merveilleux outil sacré, de connaissance et de travail sur soi.

Il peut vous détendre, réveiller l'enthousiasme et la bonne humeur. Il permet également d'améliorer significativement la mémoire, la confiance en soi, la qualité d'écoute et de communication...

Le chant védique ne nécessite aucune condition ni qualité spéciale, si ce n'est d'être curieux et d'avoir envie d'ap-

prendre. Il n'est pas nécessaire de savoir chanter, ni de connaître la musique.

Quand ? : Dernier samedi matin de chaque mois

Où ? : Salle paroissiale de Dalhem

Information et réservation :

- Carine Habay
- Tel : 0476309779
- E mail : carine@yogattitude.be
- www.yogattitude.be

GYMNASTIQUE SAINT JEAN BERCHMANS DE BLEGNY	
Horaire provisoire saison 2015-2016	
Retour dès le lundi 7 septembre 2015	
Renseignements ?	gymblegny@gmail.com http://gymblegny.skyrock.com/
Gymnastique - Psychomotricité	
Entraînements à la Salle Saint Jean Berchmans, rue de l'Institut, 4670 Blegny	
Psychomotricité - Filles et Garçons	
4 à 6 ans :	mercredi de 15h00 à 16h00
2,5 à 4 ans :	mercredi de 16h00 à 17h00
Gymnastique Garçons à partir de 5 ans	
5 à 10 ans :	lundi de 16h30 à 17h30 et jeudi de 17h00 à 18h00
10 ans et + :	lundi de 17h30 à 18h30 et jeudi de 18h00 à 19h00
Gymnastique Filles à partir de 5 ans	
5 à 10 ans :	mardi de 16h30 à 17h30 et jeudi de 16h00 à 17h00
8 ans et + :	mardi de 17h30 à 18h30
Gymnastique de Perfectionnement	
Lundi de 18h30h à 20h30 et jeudi de 19h00 à 20h30	
Cours de Danse Moderne : JUST DANCE	
!!!!!!!!!!!!!! ATTENTION : Entraînements au Gymnase de Barchon : Place Florent Lebane, 4671 Barchon !!!!!!!!!!!!!!!	
4-6 ans :	samedi de 09h30 à 10h30
7-10 ans :	samedi de 10h30 à 11h30
10-13 ans :	samedi de 11h30 à 13h00
13-17 ans :	mardi 19h00
18 ans et + :	mardi 20h30
Cours pour adultes	
Entraînements à la Salle Saint Jean Berchmans, rue de l'Institut, 4670 Blegny	
Aérobic	Lundi de 20h30 à 21h30
Remise en forme pour séniors	Vendredi de 13h30 à 14h30
Remise en forme pour adultes	Mardi de 20h00 à 21h30
Pole Sensation :	Notre école de « Pole Dance » à Visé et Liège. Toutes les infos sur www.polesensation.be
!!!!!! NOUVEAU !!!!! - !!!!! NOUVEAU !!!!! - !!!!! NOUVEAU !!!!!	
!!!!!!!!!!!!!! ATTENTION : Entraînements au Gymnase de Barchon : Place Florent Lebane, 4671 Barchon !!!!!!!!!!!!!!!	
Tous les mardis à 18h00 et tous les dimanches à 10h30 : !!!! Deux instructeurs rien que pour vous !!!! !!! Venez nombreux !!! 5€ le cours de 1 heure - Carte 10 cours : 40€ Premier cours gratuit !	
Plus de détails : http://gymblegny.skyrock.com/	
Cotisations :	
Assurance et affiliation à la FFG obligatoire pour tous : 18€	
Danse 4 à 12 ans : 60€/année - Danse 13 à 17 ans : 70€/année - Danse 18+ : 85€/année - Gymnastique Perfectionnement : 115€/année	
- Carte Aérobic - Step - Abdo-fessiers - Body Sculpt - Remise en forme séniors : 25€-10 leçons	
- Carte Cours remise en forme pour adultes : 35€-10 leçons	
- Pole Sensation - Renseignements sur www.polesensation.be	
- 1 ^{er} cours gratuit la semaine de la rentrée - Paiement obligatoire dès le 2 ^{ème} cours	
- Renseignements : entre 14h00 et 19h00 - 0496.72.51.72	

A Voir... au Musée

Les pièges à souris

- « Bonjour Monsieur ! Je suis un ami de votre frère... »

- « En vidant le grenier d'une vieille maison, j'ai trouvé deux pièges semblables. Savez-vous comment on s'en servait ? »

Après explications, il offrit le piège au musée (photo du bloc percé de trois trous).

- « Vous savez, je lis tous vos articles... Vous écrirez un article sur ce piège ? ... »

Maman avait poussé un cri de surprise empreint de colère.

- « Joseph ! Viens ici tout de suite ! »

En allant chercher le pain à l'escalier de la cave, elle fut étonnée par la légèreté de celui-ci.

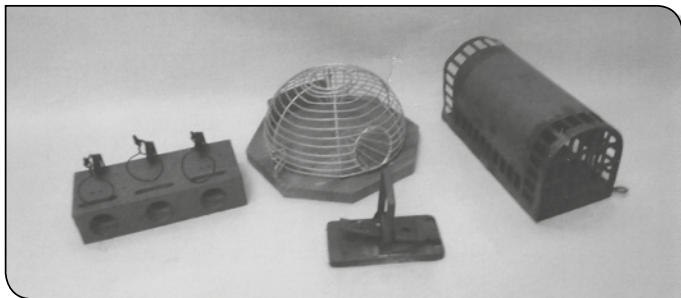
Dans un premier temps, elle a cru que j'avais vidé le pain de sa mie comme je l'avais déjà fait auparavant... Sachant que cela m'avait été interdit; je n'avais plus récidivé.

- « Ce n'est pas moi, maman ! ».

Elle mit ma parole en doute quelques instants mais je fus vite disculpé lorsqu'elle aperçut la souris qui, affolée, s'enfuyait de sa caverne douillette.

De plus, les crottes laissées aux alentours constituaient autant d'indices rendant coupable ma « concurrente ».

On changea le pain de place et on posa un piège qui permit rapidement de capturer la souris vivante (photo : coupole en treillis). Maman, qui n'avait pas peur des souris, libéra la captive dans une cuve à haut bord afin de me permettre de l'observer. Elle s'exténua rapidement en voulant désespérément sauter hors de cette prison à ciel



ouvert. Petit à petit, je fis des approches lui apportant d'abord des friandises puis en essayant de la caresser. Pendant toute une soirée, patiemment j'ai pu l'appivoiser à tel point qu'elle se promenait sur ma manche et qu'elle venait manger dans ma main.

Au crépuscule, maman m'énjoignit de mettre la souris au garage au fond du jardin... mais le lendemain matin, à mon grand regret, elle avait disparu.

Au musée, on peut voir de nombreux pièges à souris de types différents.

Certains sont conçus pour des captures successives mais aussi en cas d'invasion de captures simultanées. Certains sont cruels et barbares d'autres non. Certains sont conçus avec une telle ingéniosité qu'il serait trop long d'expliquer ici.

Le musée vous attend !

Joseph ANDRIEN

Infos complémentaires?

- Musée de la Fourche et de la Vie rurale rue du Village n°23 à 4670 MORTIER.
 - Visites gratuites sur rendez-vous (de 1 à 15 pers. max.).
 - Tél. : Jos Andrien 04 387 42 29.
 - Site : users.skynet.be/museedelafourche
- Avec le soutien de l'Ad. Communale et des Affaires culturelles de la Province.

Nouvelle chorale de jeunes

Bonjour, tu as entre 12 et 20 ans, tu aimes chanter et as envie de rencontrer d'autres chanteurs.

Rejoins-nous pour des chants dynamiques d'hier et d'aujourd'hui, projet de concert après avoir bien répété, ambiance cool (pas besoin d'être un grand chanteur : on s'aide et apprend).

Répétition un lundi soir sur 2 à partir du 14 septembre 2015

Contacte-moi au 0496/33 61 93

Domi



RYAVEC & Fils s.c.

Courtage en Assurances

RPM 0437 084 275 / FSMA 11349A-cB

une solution sur mesure
pour éviter à vos proches tous soucis
financiers à un moment difficile de la vie

Avec cover cash,
assurez la tranquillité financière de ceux que vous aimez

Imaginer la situation de vos proches si demain vous veniez à disparaître n'est pas une chose agréable. Pourtant, y penser dès aujourd'hui, c'est en quelque sorte leur prévoir un avenir plus serein, notamment grâce à un capital qui les aidera à faire face à ce moment difficile. Cover cash est une solution sur mesure pour éviter à vos proches tous soucis financiers en leur assurant une tranquillité d'esprit quand survient cette situation.

Un capital garanti, c'est rassurant

Vous choisissez, selon votre situation personnelle et familiale, le montant de capital que vous souhaitez assurer.

En cas de décès, les bénéficiaires reçoivent 100% du capital déterminé lors de la souscription. Toutefois, en cas de décès par maladie durant les deux premières années du contrat, les bénéficiaires seront uniquement remboursés de toutes les primes versées.

Aucune formalité médicale à accomplir

La souscription est accessible de 40 à 79 ans, sans visite médicale, ni questionnaire de bonne santé.

Des primes mensuelles abordables

1. Un mois de cotisation **GRATUIT** pour vous
2. Une réduction de **10%** à vie pour votre partenaire s'il souscrit également
3. Des cotisations adaptées à votre âge et à vos besoins

La cotisation est déterminée en fonction du capital garanti et de l'âge atteint lors de la souscription du contrat.

La cotisation inclut la taxe de 2% sur les primes d'assurance-vie individuelle et de 9,25% sur les primes d'assistance.

La brochure complète est disponible à notre agence.

Contactez-nous pour plus d'informations.

RRS Conseils
Banque - Crédit - Placement

Rue de la Station 44, 4670 Blegny
Tél : 04/ 387 45 41 Fax : 04/ 387 43 98
www.rrs-conseils.be

Agence bancaire AXA
RPM 0832 269 601 / FSMA 113255-cB

Pierre HOETERS S.P.R.L.
Rue Sur les Heïds, 17 a 4671 SAIVE
Tél. : 04.387.48.88 - 04.362.57.88 Fax : 04-362.60.35
Zoning Industriel de Barchon

**TOUTE LA MENUISERIE
DU BATIMENT**

**CHASSIS BOIS - PVC - ALU
MENUISERIE GENERALE**

**MENUISERIE
COLLARD** S.P.R.L.

Place du Village à Mortier T. 04 387 40 57

**Chassis
Bois P.V.C. Alu.
Construction
Ossature Bois**

**Maisons et annexes
Terrasses en bois**



**TEMPO DANCE CLUB
DE BLEGNY ASBL**

LA DANSE :

*Un sport, un loisir, partagé à deux !
Apprenez à BIEN danser !*

**Soirée portes ouvertes,
démonstration et 1er cours gratuit
le vendredi 11 septembre à 20h.**

Où ? Centre Fricaud-Delhez
rue de la Station, 54 - 4670 BLEGNY

Notre programme :

Disco, Boogie, Rock, Jive, Cha-cha, Quick step, Tango, Rumba,
Mambo, Samba, Valses anglaise et viennoise.

Quand ? Débutants : les vendredis à 19h30
Perf. 1 : les mercredis à 19h30
Perf. 2 : les mercredis à 20h45
Entraînements : les vendredis à 20h45

**Professeur diplômé de l'union belge des professeurs
de danse et de maintien**

Renseignements: 04/387.48.28 ou 04/362.25.67

Avec le soutien de l'Administration communale et du CPAS de Blegny

<http://www.tempo-dance.be>

Facebook: Tempo Dance Club de Blegny

Claude GUYOT

26 mai 1962 - 31 juillet 2015

Claude (car nous l'appelions systématiquement Claude) faisait partie du Comité de la Jeunesse de BLEGNY.

Bien qu'il ait quitté sa terre natale depuis longtemps, il restait un membre actif et revenait, sauf très rares exceptions, passer quelques nuits (parfois courtes) dans notre beau village à l'occasion de la Fête.

La Fête à Blegny, c'est, chaque 2ème week-end de juillet, cinq journées où le village s'anime et laisse de côté ses préoccupations professionnelles pour profiter des plaisirs de la vie, des rencontres, de la musique des fanfares et de quelques verres (de pékèt en ce qui le concerne).

Nous avons donc de nombreux souvenirs festifs avec Claude dont les éclats de rire sonores résonnaient fréquemment lors de nos tournées

musicales. Il ne ménageait pas ses peines, notamment en ce qui concerne l'organisation de la grand-messe du dimanche de la Fête. Il avait aussi rassemblé dans un petit chansonnier les paroles des airs que nous entonnions, en français comme en wallon, lors de nos aubades musicales. Enfin, il s'occupait des 3 décapitations de loïe qui marquaient la fin de chacune de ces promenades festives.

Par ce petit mot, nous voulions remercier Claude pour tout ce travail et tous ces bons moments passés ensemble. Malgré notre chagrin, puissions nous encore longtemps nous souvenir de ses éclats de rire !

Merci Claude !

*D'après un discours prononcé par un membre
de la Jeunesse lors des obsèques de Claude*



Gymnastique - Danse L'Avenir de Saint-Remy

**SAISON 2015-2016 : Reprise des cours le mardi 1^{er}
septembre**

SALLE DE LA JEUNESSE à SAINT-REMY

Lundi : cours A

- Cours A1 : Gym filles (1-2-3 primaires, apprentissage à la gym) de 16h45 à 17h45
- Cours A2 : Gym filles (4-5-6 primaires) de 17h45 à 19h15
- Cours A3 : Gym filles (12 ans et +) de 19h15 à 20h30

Mardi : cours B

- Cours B1 : Gym petits garçons (1^e - 2^e - 3^e primaires) de 16h45 à 18h
- Cours B2 : Gym moyens garçons (4^e - 5^e - 6^e primaires et + 12 ans) de 18h à 19h30
- Cours B3 : Danse (+ de 14 ans) Maureen (dès octobre) de 19h30 à 20h30

Mercredi : cours C

- Cours C1 : grands poussins (psychomotricité) (4 à 6 ans) de 14h30 à 15h30
- Cours C2 : petits poussins (psychomotricité) (- de 4 ans) de 15h45 à 16h45
- Cours C3 : Danse (3^e - 4^e primaires) de 16h45 à 17h45
- Cours C4 : Danse ados de 18h à 19h
- Cours C5 : Zumba fitness (à partir de 16 ans) de 19h à 20h
- Cours C6 : CREA TAM (à partir de 16 ans) de 20h à 21h

Jeudi : cours D

- Cours D1 : Danse (1^e - 2^e primaires) de 17h30 à 18h30
- Cours D2 : Danse (5^e - 6^e primaires) de 18h30 à 19h30
- Cours D3 : Cardio-training renforcement musculaire de 19h30 à 20h30

Vendredi : cours E

- Cours E2 : Danse (+ de 12 ans, ados Maureen) de 18h à 19h
- Cours E3 : Danse perfectionnement 1 (+ de 14 ans, niveau technique requis) de 19h à 20h30

Prix : le prix annuel est de 80 €, assurance comprise, 70 € pour les poussins
3^e membre de la famille : 40 € - 4^e membre de la famille : gratuit

Cotisation : verser au n° de compte : BE46 240-0726659-36 de l'Avenir de Saint-Remy
Veuillez mentionner en communication : NOM - PRENOM du ou des gymnaste(s) ainsi que la lettre du cours fréquenté

Renseignements : José Gaillard Tél. : 04/387.42.52 - GSM : 0476 971 977 ou 0497 260 333 -
Jo_gaillard@hotmail.com

Journées du patrimoine à Saive : 12 et 13 septembre

Venez admirer l'église Saint-Pierre rénovée !



dernier Prince Evêque de Liège et premier archevêque de Belgique y fut plus que probablement baptisé en 1756. Sa famille, dont les armoiries ornent le maître autel, fut bienfaitrice de cette église.

Des guides vous recevront le samedi de 10 à 18h le samedi et le dimanche. Ils vous aideront à découvrir

le passé de cette institution et à comprendre le travail de restauration.

Si vous le souhaitez, cette visite fera pour vous partie du circuit « Dans les pas de la famille de Méan » qui partira toutes les heures du Vieux château.

B. Mouchette-Monville

La visite de l'intérieur du bâtiment restauré en 2014 vous fera découvrir un patrimoine local remarquable : 3 autels décorés de peintures du XVIII^{ème} siècle, de l'orfèvrerie liturgique et des archives paroissiales de la même époque.

L'église Saint-Pierre est en relation étroite avec la famille de Méan. Un de ses membres, François-Antoine, le



"Je suis un vieux Sioux qui ne marchera jamais en file indienne"

Dany Straet

12/05/1958 - 10/07/2015

Merci pour vos marques de sympathie.



Jolet Boulangier - Pâtissier

Beyne-Heusay
232, Grand Route
04/365 14 62

Fléron
224, avenue des Martyrs
04/358 99 93

Vaux-Sous-Chèvremont
1, rue Boden
04/367 19 15

Nouveau Barchon
71, rue Justin Sauvenier
04/358 99 93



Ouverture le 1^{er} septembre à Barchon

Sandwicherie

Rue Arsène Falla 66
4621 Retinne

OPTIQUE

PIERRE-MICHEL BILLET



Forfait solaire
60 €

(Montures et verres simples)

Forfait solaire
174 €

(Montures et verres progressifs)



Développement photo de qualité en 24h.

Photos d'identité en 3 min.

Service acoustique (sur rendez-vous)

BLEGNY - 7/1 rue Entre-deux-Villes - 04 387 54 34

Samedi 19 septembre 2015 à 17h15

Herve

Julémont

Rock and Roll Trail

et « Le Tour du Village »



Au profit de www.solidaritedogon.be

SOLIDARITÉ
DOGON
Pays de Herve - Pays Dogon



Entrée gratuite au concert
de la soirée pour tous les participant(e)s au
« Rock and Roll Trail » et
« Tour du Village »

Fernand MARECHAL ~ Solidarité Dogon
legrandhogon@gmail.com ☎ 0498-57 96 34

www.lescourscelestes.be

www.solidaritedogon.be

Funérailles
REMACLE

Tél. 24h/24 : 04 387 46 21

Organisation complète de funérailles
Funérariums à Blegny – Saive – Soumagne

Bureau : Rue Entre-deux-Villes 95 à Blegny

Magasin d'articles funéraires et de fleurs en soie : Rue de l'Égalité, 28 à Soumagne

TOUT FAIRE
MATERIAUX

Ets Jean LACROIX S.P.R.L.

Matériaux de construction
Produits pétroliers
Vente de pellets BADGER

rue Lieutenant Jungling, 12 4671 BARCHON
Téléphone : 04 387 43 99 Fax : 04 387 72 68



LHOIST Fernand
Entreprise générale de construction
Spécialiste en aménagement de terrasses
Route de Monceau 13 - 4606 St-André (Dalhem)
Tél : 04 387 66 41

Devis gratuit

Créatif COIFFURE

rue de la Fontaine 69 - Blegny
04/387 77 37

Ouverture du **mercredi**
au **vendredi** de 8h30 à 18h
Le **samedi** de 8h à 17h

POUR HOMMES & DAMES

Restaurant Chinois & Thai
东方酒楼
La Baguette d'Or

Ouvert tous les jours sauf
le mardi de 11h45 à 15h
et de 18h à 23h30

Plats à emporter -15%

Place du Marché 35
4651 BATTICE

Tél. : 087/ 78 83 28

Une bouteille de vin **OFFERTE**
à l'achat de 50 €*
* valable pour les plats à emporter

"Aux rêves des 4 pattes"
École d'éducation canine
Kelly Dasse 0472/65.67.11

Nos cours d'éducation se donnent en balade.
Nous élaborons des exercices pour habituer les chiens
à tous les environnements possibles.

Cours Jeudi à 19h
Dimanche à 10h30

www.auxrevesdes4pattes.net rue de Booze - Blegny

ASCIELEC
ELECTRICITE GENERALE

Installation - Dépannage - Mise en conformité - Domotique

YUKSEKTEPE Engin
Ascielec.engin@hotmail.com
0474 47 15 19

Le Potager

Magasin d'alimentation générale
Blegny

Tél. : 04 362 33 64

Horaires d'ouverture :
Lundi - mercredi - jeudi - vendredi et samedi : 8h30 à 19h
Mardi : 13h à 19h
Dimanche et jours fériés : 8h à 13h

Le Jardin de Caroline
Restaurant gastronomique
Cuisine française

rue Saivelette 8 - 4671 Housse
Tél. : 04 387 42 11
www.lejardindecaroline.be

Ouvert de 12h à 14h et de 19h à 21h
Fermé mardi et mercredi

LE BONSAÏ VOUS TENTE?

NE RESTEZ PAS COMME UN PIQUET ! N'ATTENDEZ PAS LA CHUTE DES FEUILLES !

VENEZ VERS NOUS À LA CASERNE DE SAIVE
Devenez «observateur(trice)»...
Apprenez les bases...
Prenez le temps et de vos mains vertes vous miniaturiserez des arbres avec art !

NOS ATELIERS
Tous les troisièmes dimanches du mois 14h>17h
rue Cahorday 1, 4671 BLEIGNY, bloc A, local 55

CONTACTEZ-NOUS
Marie-Aline SORBIAN, 0494143.43.43
ma_sorb@gmail.com
Agnès COLLIGNON, 0477191.76.59
collignon.agnes@gmail.com

BIENVENUE AU CLUB !

Caract' Hair
Coiffure

Ouvert
Le lundi, mardi, jeudi et vendredi
de 9h à 18h
Le samedi de 8h30 à 17h
Fermé le mercredi
AVEC ou SANS rendez-vous

04 370 07 90