

Publicités et annonces : ETIENNE Liliane
Voie de Saive, 52 • 4630 Tignée • Tél. 04 377 38 79
Editeur responsable : Jeannot RYAVEC
Rue de Booze, 40 • 4670 Blegny • Tél. 04 387 84 07
Les collaborateurs sont responsables de leurs écrits.
A.S.B.L. Blegny-Initiatives -C.B. 930-0070698-49

N° 350
33^e ANNÉE
23/11/2004

Bureau
de dépôt
BLEGNY

MENSUEL D'INFORMATIONS GENERALES ET REGIONALES
DE L'A.S.B.L. BLEGNY INITIATIVES • Localités desservies : Barchon,
Blegny, Bolland, Cerexhe-Heuseux, Dalhem, Feneur, Housse, Julémont,
La Motte, Mortier, Saint-André, Saint-Remy, Saive, Trembleur, Rabosée,
Wandre, Xhavée

sur www.blegny.org

Pour Célia : merci.

Merci à tous les Blegnytois pour votre élan de solidarité.

Le bon accueil que vous avez réservé aux bics, indépendamment de l'aspect financier, est un soutien moral très important pour la famille.

Merci à tous nos petits vendeurs qui se sont mobilisés pour une petite fille que beaucoup ne connaissaient pas.

Sachez que chaque centime récolté servira à aider Célia. Un comptable a accepté gracieusement de gérer le compte. Si par hasard, il restait un solde, ce dernier serait versé au Télévie.

Quelques bics sont encore invendus. Si à votre travail, dans votre club ou tout simplement dans votre entourage vous avez la possibilité d'en vendre quelques-uns, vous pouvez téléphoner au 04/387 42 28 en journée ou au 04/387 45 23 en soirée.

Célia va entamer son quatrième mois d'hospitalisation. Très entourée par toute sa famille, elle garde un bon moral et supporte courageusement les effets secondaires de son traitement. Pour l'instant, elle va bien, les médecins estiment son état satisfaisant. Prochainement, elle devra quitter l'hôpital de la Citadelle pour se rendre au C.H.U. où elle subira une dernière chimiothérapie assez forte avant de recevoir la greffe de moelle. Commenceront alors les semaines d'isolement dans une chambre stérile. Elle n'est pas au bout de ses peines, mais les résultats sont encourageants.

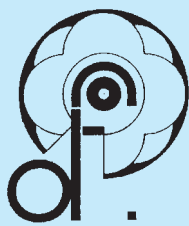
Une de ses grandes joies est de recevoir du courrier. Une jolie carte postale, un dessin, un petit poème avec quelques mots d'encouragement éclairent sa journée, la distraient et nous savons tous combien le moral est important pour surmonter une grave maladie. Vous pouvez lui envoyer un courrier à l'adresse suivante:

Célia Martin
Place Sainte-Gertrude 2
4670 Blegny

Ses parents lui apporteront avec plaisir tous vos messages. Encore merci à tous ceux qui la soutiennent.

Le comité «Pour Célia»

Horticulture DASSE à Blegny



vous propose un vaste choix de plantes
automnales pour jardins, bacs et parterres

Bulbes, rosiers, arbustes.

Egalement en nos établissements :
terreaux, engrais, etc...

Ouvert de 9 heures à 12 heures et de 13 heures à 18 heures 30

31, rue de l'Institut
Tél. 04 387 42 08

BLEGNY

A partir du 23 novembre

GRANDE LIQUIDATION

avant transformations

Chaussures Lehane

Rue Entre-Deux-Villes 47 - 4670 BLEGNY - Tél. 04 387 45 18

A la veille des fêtes, ne manquez pas cette
occasion de faire de bonnes affaires

1104

Nouveau : RAINBOW 1200

Lave-linge 1200 t/m



SENSING THE DIFFERENCE



- 16 programmes dont programme «comme à la main», tous textiles 40°, programme 30°/30 min, laine
- options supplémentaires : pré-lavage, arrêt cuve pleine, rinçage intensif, repassage facile, reset
- tambour en inox : capacité de lavage 5 kg !
- cuve DURAPROP robuste et isolante
- très grande ouverture de porte de 30 cm : chargement et déchargement aisés
- essorage réglable 0 - 400 - 800 - 1000 - 1200 t/m
- seulement 49 litres d'eau et 0,95 kWh (programme coton 60 °C)

469 €

Livraison, TVA et
récupel compris

T.V. • VIDEO • ELECTROMENAGER
Maison Grosjean
S.P.R.L.

e-mail : maison.grosjean@swing.be • Internet : www.exellent.be/grosjean

Rue Entre-deux-Villes, 2
4670 BLEGNY
Tél. 04 387 51 10
Fax 04 387 78 61



Nous voici arrivés au grand jour de Saint-Nicolas

Un show de deux gigantesques bonshommes de pâte vous sont proposés à la Boulangerie-Pâtisserie Pierre LEDENT.

Le jeu consiste à calculer le poids total des deux sujets. Les deux premiers gagnants recevront chacun un des deux bonshommes de pâte garni d'une multitude de produits «maison».

Pour les fines bouches, nous vous proposons des sujets creux en chocolat, des bonshommes au beurre, des «speculations» et des massepains «maison» cuits ou crus.

Ce jeu-concours commencera le mardi 23 novembre
pour se terminer le lundi 6 décembre.

Pour les sociétés, nous disposons d'un vaste assortiment de pralines;
de quoi satisfaire votre clientèle pour ses cadeaux de fin d'année.

Pierre Ledent

**BOULANGERIE
PATISSERIE**

Rue Entre-deux-Villes, 59
4670 BLEGNY
Tél. 04 387 42 16



MACCIO-CAENEN

20, rue Champs de Tignée - 4671 Barchon
Tél. 04 387 70 60 Fax 04 387 70 38

Heures d'ouverture : du mardi au vendredi de 9 à 12 h et de 14 à 18 h
Samedi de 10 à 14 h sans interruption - Fermé le lundi

Plusieurs lots de carrelages
de grand format
à des prix très intéressants
Une de nos spécialités : la rénovation de terrasses

Spécialiste
en rénovation de
salles de bains
de A à Z

**CARRELAGES - SALLES DE BAINS - MEUBLES
RADIATEURS DECORATIFS - CHAUFFAGES**

Venez découvrir nos salles de bains et notre
salle d'exposition de carrelages
des professionnels vous y attendent pour tout conseil

Conception complète de salles de bains /
Fabricant de bains à bulles

Vente avec ou sans pose / Agréé pour les travaux, TVA 6 %

**Tous les travaux sont réalisés
par notre entreprise**

CARRELAGES - SANITAIRES - ROBINETTERIE - MEUBLES... toutes marques

BAIGNOIRES SPECIALES POUR HANDICAPES (PLUSIEURS MODELES)



Julie REGGERS de Saive
défendra les couleurs de la Province de Liège
au Concours Miss Belgique 2005
le 19/12/2004 au casino d'Ostende
Soutenez la en votant pour elle sur RTL TVI

BLAISE LE BLAIREAU

**La taupe,
un laboureur
peu apprécié**



Jardiniers et agriculteurs voient d'un mauvais œil le travail de
laboureur de la taupe. La plupart des galeries qu'elle creuse sont en
effet très superficielles et des racines de plantes cultivées peuvent être
sectionnées au passage, il faut remarquer qu'elle ne mange pas les racines.

Un auxiliaire de l'équilibre nature ! Eh Oui!

C'est évident, les buttes de terre qui marquent son passage défigurent les gazons et
posent des problèmes au passage des tondeuses, pourtant **les taupes sont des animaux
utiles**. Elles détruisent quantité de larves et d'insectes très nuisibles pour les racines
des plantes et cela durant toute l'année, des larves d'insectes (taupins, hannetons,
courtilières), des insectes (cloportes, bousiers, etc.) ainsi que les petites limaces et coli-
maçons. Leurs galeries assurent une bonne aération du sol et facilite ainsi l'infiltration
des eaux, cette aération étant essentielle dans les zones aux sols acides et humides.

Un sacré caractère, mais une sacrée «bouteuse»!

La taupe est solitaire et irascible, chassant les intrus de ses tunnels, sauf à la période
des amours, fin février, durant laquelle mâle et femelle cohabitent. Dès avril, la femelle
met au monde trois ou quatre petits, ces petits prennent leur indépendance dès
l'âge d'un mois. Chaque individu possède son propre réseau de galeries souterraines
aux parois solidement tassées et lissées et pouvant couvrir jusqu'à 200 mètres de long-
ueur. Ces galeries sont creusées à la vitesse de 10 à 15 m à l'heure en sol moyen
quant à sa **vitesse de déplacement dans ses galeries elle a été estimée de 80 à 100
cm/seconde** (A. Chaigneau). Elle se déplace aussi rapidement en avant qu'en arrière
dans ses galeries souterraines, elle change de direction en effectuant une culbute vers
l'avant.

La taupe est essentiellement diurne, la nuit elle se repose dans un gîte qui lui sert égale-
ment entre ses chasses de la journée. Quand elle évacue ses déblais à la surface du
sol, on dit qu'elle «boute».

Ses galeries ! Un self service permanent.

La taupe inspecte continuellement ses galeries à la recherche de petits animaux pour
se nourrir, lombrics, vers blancs, larves et limaces tombent des parois et lui assurent
un approvisionnement constant. Insatiable, **la taupe ingurgite l'équivalent de la moi-
tié de son propre poids de nourriture par jour**. Elle ne constitue pas de garde-manger
comme les rongeurs. Toutes ses proies sont capturées dans ses galeries au cours de ses
chasses journalières d'où son activité incessante. En général elle chasse à l'aube, de
12 à 14h et dans l'heure qui précède le coucher du soleil.

Doit-on exterminer les taupes?

Catégoriquement non, **elle assume toute l'année un travail de protection des récol-
tes**, dans ces conditions, on peut être réaliste en disant qu'il suffit de la limiter et pour
cela de ne la capturer ou détruire que d'avril à juin, c'est-à-dire au moment où les jeun-
es quittent le nid et occupent un nouveau territoire où ils leur faudra creuser beau-
coup de nouvelles galeries pour installer leur territoire de chasse. En général, une
taupe utilise son réseau de galeries et ne creuse que si elle vient à manquer de nour-
riture. La taupe ne bout pas toute l'année alors **évitiez l'emploi de trop nombreux
produits toxiques** dont le rôle n'est pas toujours aussi inoffensif sur les produits de
consommation venant de nos jardins

Réf: Les taupes A. Chaigneau.

Guide des Animaux Sélection du Reader's Digest

Royale Entente Blegnytoise.

Un super particulièrement réussi.

Grâce à la collaboration de nombreux bénévoles et notamment de ceux et
celles qui chaque dimanche se dévouent à la buvette, le souper aux moules
de ce mois d'octobre fut une brillante réussite.

En effet, plus de 250 repas furent servis dans un temps rapide et une orga-
nisation parfaite.

Les moules «façon Vatel» rencontrèrent leur succès habituel et pour ceux que
ces bestioles répugnent, les boulettes avec la sauce liégeoise combla
parfaitement leur appétit.

Dans la même note du bénévolat, le bar a marché d'une manière extraordi-
naire.

Ce sont plus de 200 jeunes du club qui bénéficieront directement ou indirecte-
ment des bénéfices réalisés au cours de cette soirée remarquable à plus
d'un point de vue.

Que tous les bénévoles et particulièrement les cuisinots soient encore une fois
remerciés.

G. Guyot

Un crédit
sans souci
commence
par de bons
conseils.

Crédit auto
Carte de crédit
Prêt à tempérament
Crédit hypothécaire

Renseignez-vous auprès de l'agent EURAL près de chez vous : 1004

Adressez-vous à :
Jean-Marie FASTRE
Thier du Ry, 1 à 4671 Barchon
Tél. 04.387.76.29

eur al
Banque d'épargne
NOUS SOMMES LÀ POUR VOUS.

Agence ouverte du lundi au vendredi de 9 h à 12 h 30, le mercredi de 14 h
à 18 h et le samedi de 9 h 30 à 12 h et sur rendez-vous.

Saint-Remy mon village d'hier et d'aujourd'hui.

Le vendredi 29 octobre au Centre Culturel de Saint-Remy, rue
Noël Jolly avait lieu la séance de présentation du nouveau livre
d'Antoine Gilissen: «**Saint-Remy, mon village d'hier et d'aujourd-
d'hui.**»

C'est devant une salle comble que Monsieur Paul Bolland, prési-
dent du conseil d'administration du domaine touristique de
Blegny-Mine accompagné à la table d'honneur de l'auteur,
Monsieur Antoine Gilissen, de Monsieur Marc Bolland, bourgmes-
tre et de Monsieur Jacques Crul, directeur du domaine prit en pre-
mier la parole pour resituer l'ouvrage présenté dans le cadre des
publications de la collection du Comté de Dalhem.

Dans la salle, on notait la présence de nombreux Saint-Rémois
(dont Noëlla) ainsi que des échevins, des conseillers communaux
et des membres des confréries.

Après l'introduction tintée d'humour, ce fût au tour de l'auteur de
parler de son livre. Celui-ci est dédié à sa petite-fille Cécile pour
qu'elle conserve des traces tangibles de ce qu'était son village hier
et ce qu'il est devenu aujourd'hui.

Si les anciens, dit-il, retrouveront des souvenirs enfouis dans leur
mémoire, le livre permettra aussi aux nouveaux habitants du villa-
ge de connaître celui-ci et de s'y intégrer plus facilement.

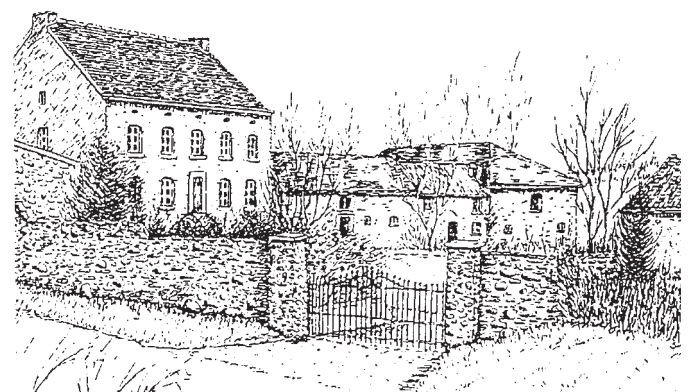
L'ouvrage retrace le parcours complet de Saint-Remy au fil des siè-
cles montrant de cette commune un aspect convivial et respec-
tueux des autres.

Avec plus de 200 photos, 120 dessins et de nombreux plans le
livre est une source de documentation historique qui ne laissera
personne indifférent et qui sera sûrement une source d'inspiration
pour les écoles de Saint-Remy qui développeront des compéten-
ces en énonçant des questions pertinentes face à ces traces du
passé : vie quotidienne d'autrefois, vieux métiers disparus, notes
historiques, évolution du village et de ses habitants

Pour terminer la cérémonie protocolaire, Monsieur le Bourgmestre
adressa trois mercis. Le premier à Antoine Gilissen pour son
magnifique travail ; le deuxième merci alla au Domaine de
Blegny-Mine et de son Conseil d'Administration pour son oeuvre
de publication et enfin le troisième aux nombreux Saint-Rémois
qui s'étaient déplacés pour la circonstance. Une exposition de
photos et documents présentait les trois grandes réalisations dans
le village: l'église, la place et la station d'épuration.

La soirée se termina par le verre de l'amitié pendant que l'auteur,
fortement sollicité, dédicait son merveilleux ouvrage que l'on
peut acquérir pour la somme de 15 euros.

G. Guyot.



La «Cour de Leval» ou la «Cense de Leval»
existait avant le XIII^e siècle (AG)

Village TE KOOP ou A VENDRE ?

De plus en plus on voit fleurir des affiches «te koop» dans
notre région : cela me **choque** !

Bien que je comprenne que chaque propriétaire vendeur
veuille vendre son bien au meilleur prix.

Je ne comprends pas pourquoi les sociétés immobilières
doivent mettre leurs affiches uniquement en langue néerlandaise.

On peut s'interroger...

Combien de temps une plaque en français tiendrait-elle
en Flandre ?...

Y aurait-il une ségrégation faite par ces sociétés sur les
candidats acheteurs? Celles-ci sont bien sûr directement
intéressées au prix de la vente.

Loin de moi tout racisme envers les Néerlandais et les
Flamands, mais je trouve dommage que de plus en plus de
jeunes natifs de la région ne peuvent malheureusement
plus assumer les prix de l'immobilier pratiqués chez nous.

De même lorsque des travaux sont exécutés dans notre
commune par des entreprises non francophones, le mini-
mum pour la sécurité et par respect des citoyens serait d'a-
voir les panneaux libellés en français.

Je pense que mine de rien notre commune où il fait bon
vivre devrait se poser des questions et agir en conséquen-
ce.

Je propose :

- Que les écrits particuliers affichés sur domaine public
ou sur domaine privé mais destinés à être lus, depuis le
domaine public par les passants devraient être rédigés en
langue française. La traduction supplémentaire dans une
autre langue serait admise.

- Seraient admises les enseignes commerciales indiquant
une activité ou une marque mieux connue dans la langue
d'origine qu'en français (Pizzeria, Döner Kebab,
Philips,...)

serge@dodemont.com

10 rue d'Evégnée - 4671 Saive

Serge Dodémont

Aide-Ménagère à domicile Titres-Services

OFFRES DE SERVICES :

- Vous cherchez une nouvelle aide ménagère
- Vous ne voulez plus cacher votre femme de ménage et vous souhaitez améliorer son statut social

En payant 6,2 € de l'heure et grâce à l'économie d'impôt seulement 4,34 € de l'heure.

OFFRE D'EMPLOI :

- Si vous êtes femme de ménage et/ou demandeuse d'emploi et vous souhaitez obtenir un contrat de travail

Une entreprise agréée vous propose ses services

Pour Blegny & environs

a.s.b.l. Solidarité & Services rémunérés Blegny

Rue de l'Institut, 24 - 4670 Blegny

Tél. : 04 387 43 64 - Fax : 04 387 76 18

GSM : 0494 86 49 50

E-mail : solidariteetservices@skynet.be

Agrégation n° 01058

F.O.W.

Fédération Ornithologique Wallonne:

F.O.W.

la Société Ornithologique «Li Tindeu de Blegny & Environs» organise les samedi 27 et dimanche 28 novembre 2004 la



33^e exposition d'oiseaux de cages et de volières

Salle Fricaud Delhez
Rue de la Station, 56 - 4670 Blegny

Ouverture : le samedi 27, de 18 à 22 h

le dimanche 28 de 10 à 22 h

Petite restauration tout au long de l'exposition

Autre date à retenir :

Dimanche 12 décembre 2004 de 7 à 14h

GRANDE BOURSE AUX OISEAUX

dans les locaux de la Salle de la Jeunesse à Saint-Remy

Qu'on se le dise



Pour Noël, offrez-lui quelque chose qui lui fasse vraiment plaisir :

UN BON CADEAU

- Bijoux SWAROVSKI
- Bijoux en argent et pierres semi-précieuses

- Spécialiste soins visage et corps
- Photo-Rajeunissement de la peau
- Epilation définitive via IPL
- Epilation classique
- Traitement de l'acné
- Traitement couperose
- Massage anti-stress (Zenso)
- Teinture des cils
- Maquillage permanent
- Micro dermabrasion
- Modelage d'ongles
- SOLARIUM (43 tubes - 4 HP)
- Sauna infra-rouge
- Balnéothérapie
- Pédicure
- Manucurie
- Brume auto-bronzante

En plus **20 %** de ristourne sur tous les parfums et les maquillages jusque la fin de l'année.



Centre de Beauté Jacqueline

Rue des Roches, 6
4670 Blegny
Tél. 04 387 52 50

jaqueline.donnay@skynet.be
www.esthetics-center.com

Confrérie Saint-Eloi de Housse

Festivités 2004

Le samedi 27 novembre, dès 19 h 30 à la salle de la Jeunesse de Housse

Buffet campagnard

Le repas et la soirée seront animés par «Les Râskignous» de Theux

P.A.F. : adultes : 18 €
enfants : 9 €

Le dimanche 5 décembre, à 11 h en l'église paroissiale de Housse

Célébration eucharistique solennelle

animée par le groupe «S'NANA» d'Aubel

Si vous voulez manifester votre soutien à l'organisation de la Confrérie Saint-Eloi, vous pouvez

- réserver votre souper-soirée du 27 novembre en effectuant votre paiement sur le compte 833-5172319-52 de la Confrérie Saint-Eloi, rue G. Cambresier, 7 - 4671 Housse avec la mention «souper - spectacle du 27/11/04».
- verser vos dons au même numéro de compte avec la mention «A.E.C. pour Célia» (les dons de 30 € et plus sont fiscalement déductibles).

Contacts : P. Bovy 04 387 61 60
J. Loch 04 387 73 94
D. Kroonen 04 632 59 36
O. Xhonneux 04 362 82 96
P. Donnay 04 387 41 21
R. Dewandre 04 387 55 77
B. Lecomte 04 387 63 75

BILLET DE LA CONFRERIE SAINT-ELOI HOUSSE «Gouttes de vie...»

Il était une fois... une famille : papa, fleuriste très imaginaire, maman, assistante sociale au service des jeunes défavorisés et deux charmantes fillettes, Alice et Célia, dont les parents avaient tellement souhaité la venue et dont ils étaient si fiers que leurs prénoms associés s'affichaient sur la façade de la maison.

Un jour de juillet pourtant, patatras ! Le monde s'écroule. Tout bascule: Célia est atteinte de la leucémie; sa vie est en grand danger. Toute la famille est découragée, désespérée.

Peu à peu, cependant, avec le soutien des proches, des amis, la volonté de vivre refait surface.

Bientôt, le choix d'éveiller les consciences sur les répercussions de l'évolution de la maladie sur la vie de l'enfant et de son entourage s'établit directement parmi les membres de notre confrérie.

Mais comment être efficaces, comment vibrer avec la famille sans risquer de déranger?

Et voilà qu'en rencontrant les parents et les proches, chacun de nous a pu percevoir les angoisses, les doutes, les coups de main tellement utiles, les présences discrètes, les liens qui se nouent, les espoirs, les moments intenses partagés : une succession de moments de vie qui ne laissent personne intact ou indifférent.

Si nous pouvions prendre conscience que nous sommes tous capables d'être des animateurs de vie! En y réfléchissant bien, avons-nous quelque chose de plus beau à offrir que la richesse intérieure de chacun de nous?

L'actualité nous fait trop souvent découvrir un monde enlaidi par les bêtises humaines. Dans ce contexte, faisons l'option que le bonheur se trouve du côté de l'amitié, de la gratuité et de la solidarité entre nous. Il est important que notre vie soit bien plus riche de sens que de tout ce que la société de consommation donne en publicité.

Croyons que, tous, nous avons besoin de la beauté, de l'espérance et de la confiance pour survivre. Et ce qui est formidable, c'est que, chacun, nous avons un peu de cette beauté dans les yeux, sur notre visage et entre nos mains pour modifier la vie de ceux et celles que nous rencontrons.

Si l'actualité est parfois et même souvent si sombre, si les épreuves nous paraissent trop dures ou trop pénibles, sachons que ce que Dieu a commencé, Il l'achèvera.

Il a lancé le monde... à nous de vouloir poursuivre son oeuvre avec une bonne prise de conscience, avec courage et détermination

Alors ... gouttes de pluie, gouttes d'espoir, gouttes de vie

Nos parrains :

- * Actimed, matériel médical, Herve
- * Actuel Coiffure, Barchon
- * Anaïs, Fleuriste, Dalhem
- * «Au Pain Doré» boulangerie pâtisserie, St-Remy
- * Big-Mat Lejeune, Beyne-Heusay
- * Blegny Initiatives
- * Bonemme, carrosserie, Barchon
- * Bruwier-Lesage, Boucherie, Housse
- * Camal, fromagerie, Barchon
- * Car-wash, Barchon
- * Colson M., boulangerie pâtisserie, Mortier
- * Comblain 9000-SA, travail de la tôle, zoning Barchon
- * Comme deux garçons, coiffure, St Remy
- * Crédit Agricole, banque-assurances, Visé
- * Dasse, Fleuriste, Blegny
- * De Backer JP, Cuisines équipées, Housse
- * Deckers Francis SPRL, chassis, Visé
- * Decoster Y. SA, Objectif Publicité, Wandre
- * Dedée A, photographe, Blegny
- * Démonceau SPRL, entreprise de maçonnerie, St-Remy
- * Démonceau Rina, coiffure, St-Remy
- * Denooz, quincaillerie, Blegny
- * l'Ecailler du Café Robert (Eddy Deketelaere), Liège
- * Ernst S, «Dexia», Bressoux
- * «Fabi+» restaurant Euro tennis, Barchon
- * Fassotte SC, assurances et prêts, Housse
- * Favray J.L., électricien, Blegny
- * Foladore R., entreprise de maçonnerie, Fléron
- * Le Fortin SPRL, Café-restaurant, Barchon
- * Fortis banque, Blegny
- * Fournier G., Assurances-prêts, Housse
- * Friterie Henrion «Le Chalet», St-Remy
- * Garage Dethier P., Housse
- * Garage Méca Pro, Barchon
- * GB Partner, Barchon
- * Grosjean SPRL, Electroménager, Blegny
- * Habets P., Banque Axa -Assurances, Housse
- * Hardy SPRL, boulangerie pâtisserie, Hermalle-sous-Argenteau
- * Herman, boulangerie pâtisserie, Blegny
- * Hoeters-Hennes, Librairie, Housse

- * Hoeters SPRL, Menuiserie, zoning Barchon
- * Il Girasole, snack-traiteur, Barchon
- * Juprelle P. (chez Yvette), Housse
- * Kleinen S. SPRL, toitures, Cheratte
- * Kremers, boulangerie-pâtisserie, Barchon
- * «La Jeunesse», Housse
- * Lallemand P., Produits laitiers, Saint Remy
- * La P'tite Fournée, boulangerie pâtisserie, Evégnée
- * Le Colombier, Traiteur, Housse
- * Leconte P., Maître fromager (fromages de Herve), Battice
- * Ledent, boulangerie-pâtisserie, Blegny
- * Lehane R. SA, chaussures, Blegny
- * «Le Jardin de Caroline», restaurant, Housse
- * «Le Libre Air», Librairie, Barchon
- * Le Petit Vatel, librairie, Blegny
- * Leluron G., Boucherie, Saint Remy
- * «Le Pian», pizzeria restaurant, Barchon
- * «Les Quatre Bras», restaurant, Wandre
- * Loben SPRL, Housse
- * Maison Gilson, grossiste Horéca, Barchon
- * Malou Coiffure, Housse
- * MC Technics, produits de moulage et d'outillage, Visé
- * Moray, boucherie-traiteur, Blegny
- * Nyssen Mélinda, pédicure médicale, Housse
- * Pierron Marie, podologue, Housse
- * Piron Combustibles SA, Dalhem
- * Pro Lettering, lettrage publicitaire, Housse
- * Remacle A. menuiserie, Blegny
- * Rodriguez SPRL, chassis, Herstal
- * Royal Astrid Tennis Club, Wandre
- * Ryavec et fils SC, Axa-Assurances, Blegny
- * Silviaflor, fleuriste, Barchon
- * Simon Lucien SA, mécanique de précision, Blegny
- * Simons JM, Jardins et Loisirs, St-Remy
- * Steen JM, Horticulteur, Cheratte-Hauteurs
- * Thewissen Victor SA, Tout pour le chauffage, Feneur
- * Urbano J, station service, Blegny
- * Vert-Vous, fleuriste, St Remy
- * Willem Didier, menuisier, Housse
- * Plusieurs dons par sympathie

Sa puissance se révèle à l'usage

La Parole du Seigneur croissait et montrait sa force. Actes 19/20. Les paroles que moi je vous ai dites sont esprit et sont vie. Jean 6/63

Le physicien italien Volta, qui vécut de 1745 à 1827, fit d'importantes découvertes sur l'électricité. Comme il parlait un jour de ses expériences à un groupe de savants, on lui fit remarquer: «Il est bien intéressant, votre fluide, mais on ne voit guère à quelles fins il pourrait être utilisé. C'est à l'usage que se révélera sa puissance, répondit Volta.

L'avenir lui donna raison ; nul ne le contestera. Il en est ainsi de la Bible. C'est à l'usage que se révèle sa puissance. Elle a changé l'histoire et elle a encore beaucoup à dire à notre génération. Elle demeure le livre le plus traduit et le plus répandu. C'est le livre qui transforme une vie pour le bien, lorsque son message est reçu. Sa lecture change les manières de voir, purifie les consciences, communique le remède divin aux souffrances si variées des humains, apporte la réponse aux questions les plus angoissantes. Encore faut-il en faire usage, en la mettant en pratique, pour que sa puissance se révèle dans notre vie. Car la Bible est une semence qui porte en elle la vie de Dieu. Quand nous la recueillons dans un cœur qui aspire à cette vie, elle germe et porte du fruit. Lire la Bible avec foi nous met en contact avec Dieu et nous apporte ainsi la paix, et un bonheur profond car Dieu est la source de la vie. Il est le Dieu bienheureux et le Dieu de paix. Une question : Ai-je ouvert ma Bible aujourd'hui? La communauté protestante de Blegny vous invite à ses réunions où nous approfondissons l'étude de la Bible:

Cultes les 1^{er} et 3^{es} dimanches de chaque mois, soit le 5 et le 19.12.04 à 10.00 heures.

Etude biblique et prière: les mardis 7 et 21.12.04 à 19.30 heures.

Ces réunions se tiennent au Temple protestant, 54, rue de la Station à 4670 BLEGNY.

Renseignement: Pasteur SPITS Florent, 63, rue Bois de Leval à 4672 BLEGNY ou 04/387.48.57.

A.S.B.L. «Marc et Corine»

Nous avons le plaisir de vous faire savoir qu'il existe dans l'entité de Blegny, une antenne de l'a.s.b.l. «Marc et Corine», si par malheur un enfant ou un jeune disparaissait et que cette disparition soit inquiétante ou pour d'autres problèmes concernant des enfants ou des jeunes, vous pouvez téléphoner directement à l'adresse de l'a.s.b.l. «Marc et Corine».

Avenue Gossia, 12 à 1350 Jauche - Tél. 019 63 01 00.

Rue du Plan Incliné, 5, à 4000 Liège - Tél. & Fax 04 254 22 72

L'INSTALLATION SANITAIRE

Etablissements
FRANCIS SWINNEN

INSTALLATIONS SANITAIRES
PLOMBERIE • ENTRETIENS
DÉPANNAGES • TOITURES
DISTRIBUTEUR DE
PISCINES EN KIT UNIPOOL
(Possibilité assistance technique)

Rue de Gobcé, 83 - 4670 BLEGNY
Tél. : 04 387 71 21 - Fax 04 387 70 99

jicé **ج**
Meubles

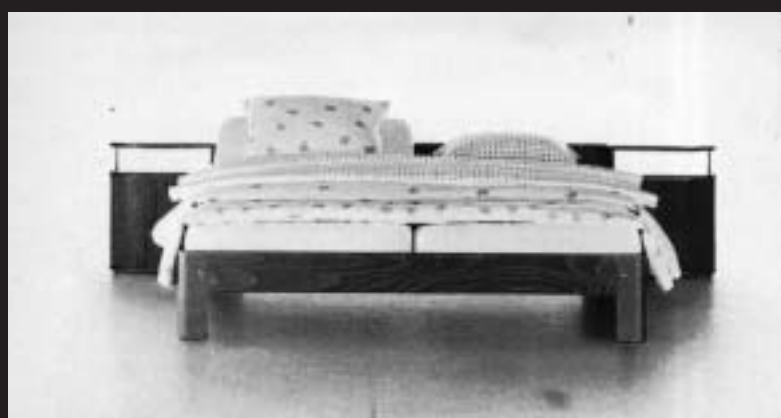


Spécialiste du meuble contemporain



design · quality
evan

Venez découvrir la gamme 2004



auping

Centre conseil pour votre literie

Chaussée de Tongres, 348
4000 Liège / Rocourt
Tél. 04/263.48.39 - 04 263 76 57
Fax 04/247 03 77
www.jice-meubles.be
Parking aisé

Ouvert de 9 à 18 h 30 Fermé le dimanche

Blegny Initiatives Magazine

TARIFICATION DES PUBLICITES

(à partir du 1^{er} août 2004)

1/20 page	8 x 5,5 cm 4 x 11 cm	35 €
1/10 page	8 x 11 cm	60 €
1/4 page	20 x 14 cm	125 €
1/2 page	20 x 21 cm	230 €
1 page	40 x 28 cm	420 €

Publicité à communiquer avant le 5 du mois.

Votre repas chaud à domicile !

Pas le temps, pas l'envie de vous confectionner un repas chaud ?

Avez-vous déjà dégusté un plat livré depuis notre cuisine ?

Alors, n'hésitez plus, offrez-vous dès maintenant un savoureux repas quotidien livré chez vous

Contactez-nous pour de plus amples renseignements au

04 387 43 64

a.s.b.l. Solidarité-Services de Blegny en collaboration avec Medirest

AVIS :

Le Service des travaux de la Commune de Blegny procédera au ramassage des sapins de Noël les lundi 10 et mardi 11 janvier 2005.

Le Bourgmestre,
Marc Bolland

CAP 48

Remerciements à toute l'entité de Blegny pour le brillant résultat obtenu lors de la vente des «MAGIX».

Total : 2.400 €.

900 € de plus qu'en 2003. Je renouvelle l'appel au bénévolat surtout à Blegny et à Saint-Remy pour la prochaine opération.

Marc Grégoire

Dimanche 5 décembre 2004

de 7 à 13 heures

en la Salle La Mortrousienne à Mortroux (Dalhem)

Brocante de pêche et accessoires



Organisation :
les pêcheurs à la truite de Dalhem.

Renseignements et réservations des tables : tél. 04 387 68 80 et 0496 955 335

Mortier : Comité culturel

Concert de Noël

par la chorale «La Légia», accompagnée par un trio de musiciens (flûtes et orgue). Noël traditionnels à travers les siècles.

Un concert lumineux et plein de poésie.

Samedi 18 décembre à 19 h 30 en l'église Saint-Pierre à Mortier. P.A.F. : 5 €.

«Des villages où il fait bon vivre»

un grand succès pour la 1^{re} réunion du groupe «sentiers»

Le 28 octobre dernier, à l'initiative et avec le soutien de l'administration communale s'est tenue une réunion d'information organisée par le «groupe sentiers».

Plus de 200 personnes ont répondu à l'appel, ce qui a obligé les organisateurs à improviser un petit peu: le local prévu était bien trop petit, de même, finalement que l'écran utilisé pour les projections vidéos.

C'est dans la bonne humeur néanmoins que tout cela s'est passé.

Le groupe sentiers, constitué actuellement de façon spontanée de représentants de l'administration et de personnes indépendantes, a expliqué la portée initiale du projet. Le but est double : d'abord, trouver une méthode originale pour que les citoyens qui le souhaitent puissent s'investir dans la défense de notre environnement; ensuite, de façon concrète, lancer un premier projet, qui est celui de la mise en place d'un réseau de promenades à partir du tracé historique de l'ancienne voie vicinale, qui en serait en quelque sorte la colonne vertébrale.

Pendant plus de deux heures, un débat s'est alors installé. Difficile avec autant de monde de permettre à chacun de participer activement mais en tout cas, manifestement tout le monde était intéressé.

Des dizaines de participants ont accepté de remettre par écrit leurs premières impressions, leurs premières suggestions.

D'une façon générale, ces propositions témoignent d'une grande lucidité, et aussi d'un grand enthousiasme.

En synthétisant le foisonnement d'idées, souvent très concrètes, émi-

ses, on peut dire qu'essentiellement, 3 aspects devront être abordés

a) tout d'abord la méthode de travail : il faut savoir ce que l'on veut faire, et comment on veut le faire. Certains ont proposé un travail par segments géographiques (s'occuper de tronçons de sentiers, de certaines zones,...); d'autres ont suggéré de travailler par quartier, par village. En tout cas, chacun a pris conscience qu'il y a des bonnes volontés prêtes à s'investir, il faut donc trouver le moyen pour les mobiliser au mieux.

b) l'information et la communication: Si on veut susciter les initiatives, permettre à chacun de s'enrichir des initiatives prises par d'autres, il faut une grande souplesse de communication. Par ailleurs, l'information concrète est aussi importante. Différentes propositions ont été formulées: accès à des cartes utilisables et actualisées; besoin de panneaux didactiques mettant en valeur le patrimoine (historique, culturel, faune, flore, architecture,...) pour servir par exemple, d'outil pédagogique et civique ; intégrer le travail fourni sur le site internet de la commune www.blegny.be; avoir des points de contact identifiables,...

c) des propositions concrètes relatives au(x) sentier(s)

Les propositions formulées ont été riches et variées. On retiendra: la nécessité de travailler sur l'existant; l'attention à apporter à la sécurité; le respect entre tous les usagers des sentiers les contacts avec les agriculteurs pour clarifier les passages dans leurs propriétés ; identifier les points critiques; faire disparaître l'aspect inesthétique des bulles à

verre; créer des endroits de repos, de détente, pour les familles le long des sentiers, relier le(s) sentier(s) aux initiatives extérieures à la commune (ligne 38, réseau Ravel,...)

En bref une réunion très riche et particulièrement encourageante: oui, les Blegnytois sont prêts à travailler ensemble pour la qualité de vie dans nos villages.

Maintenant, il faut saisir la balle au bond.

C'est pourquoi nous organiserons une **seconde réunion le 2 décembre prochain à 20 heures, au réfectoire de l'école communale, place Sainte Gertrude à Blegny.**

Cette réunion sera davantage une réunion de travail, puisque, maintenant, grosso modo, chacun a pu prendre conscience des buts poursuivis.

Concrètement, il sera principalement question des points suivants: la communication entre les différentes initiatives; les aspects concrets de la réalisation d'un réseau de promenades au bénéfice des différents types d'usagers.

Enfin, évidemment, Si d'autres initiatives en rapport avec la sauvegarde de notre cadre de vie peuvent être lancées, pourquoi pas.

Il est tout aussi évident que ceux qui n'ont pas pu participer à la première réunion, sont les bienvenus.

D'ores et déjà, vous pouvez participer activement au débat sur le site internet www.blegny.be

(en cliquant : vie locale/forum/cadre de vie)

Pour tout renseignement:

Véronique PLOM ,04/3874325
www.blegny.be

A bientôt. Le groupe «sentiers»

Les anecdotes du mois G. Guyot

Les Suisses ne chantent pas leur hymne national.

Le stade de l'Entente Blegnytoise a connu une fois de plus l'honneur de recevoir les équipes nationales représentatives de la Suisse et de la Belgique dans le cadre d'une rencontre amicale réservée aux joueurs de moins de 15 ans.

A chaque fois que ces circonstances se présentent le club organisateur est tenu de hisser les drapeaux nationaux et de faire entendre les hymnes des pays participants.

On commence par l'hymne du pays visiteur en l'occurrence, la Suisse et souvent les joueurs ou certains d'entre eux chantent le chant de leur pays.

Cette fois cependant, aucune réaction et on se dit que c'est un peu normal quand on sait qu'il y a en Suisse quatre langues nationales: l'allemand, le français, l'italien et le romanche. Alors que les premières mesures de la Brabançonne résonnent, un comitard se précipite vers la cabine de diffusion et s'écrie: «*Les Suisses disent que ce n'était pas leur hymne qu'on a joué.*»

Que s'était-il passé ?

Un membre de l'Union Belge avait remis au préposé à la diffusion un C.D. reprenant 43 hymnes nationaux classés par ordre alphabétique.

L'hymne Suisse arrive au numéro 42.

Pour être certain que la diffusion marche au moment voulu, le technicien avait écouté en privé l'hymne suisse puis avait arrêté l'appareil.

Quand on lui a dit «*Vas-y*» il a remis le lecteur en marche qui bêtement après le numéro 42 écouté s'est mis à jouer le numéro 43.

C'était normal que les Suisses ne chantent pas quand on leur passe l'hymne national de la Syrie.

Avant l'heure, c'est pas l'heure.

A chaque changement d'heure, il y en a qui se trompe.

C'est ainsi qu'un entraîneur patenté s'est rendu ce dimanche 31 octobre au stade où il allait voir plusieurs de ses «entraînés».

9 h 15 et beaucoup de brouillard, pas un chat dans le parking. Conclusion logique les matchs

sont remis.

Conscience tranquille, il rentre chez lui et s'installe bien au chaud.

Bien plus tard sa fille vient chez lui et s'étonne de le voir à la maison lui qui est toujours absent le dimanche matin et pas pour cause de grand-messe.

Après bien des discussions où sa fille lui affirme qu'il n'a pas changé l'heure, il extirpe son journal et lui montre l'article où l'on dit qu'il faut changer l'heure la nuit de dimanche à lundi. Elle lui prouve son erreur et finit par le convaincre.

L'après-midi, il était à l'heure et pour se justifier, il avait en poche l'article incriminé qui reprenait bien l'inexactitude de l'information.

Finalement, il n'y a que sur Blegny Initiative Magazine qu'on peut se fier.

A sec.

Le manque de prêtres dans nos paroisses a des conséquences à beaucoup de niveaux et notamment à l'organisation des vêpres de la Toussaint où la tradition voulait qu'on se rende en cortège au cimetière où le curé bénissait chacune des tombes et où les paroissiens et ex-paroissiens avaient le plaisir de se retrouver après tant d'années et de se donner des nouvelles une fois par an.

Cette année, toutes les paroisses n'ont pas été servies mais certaines ont joui de ce privilège. Dans une de celles-ci, après les vêpres, Monsieur le Curé a donné à son acolyte le seau contenant l'eau bénite et s'est mis en marche.

L'acolyte a fait remarquer judicieusement à l'abbé: «*il n'y en aura jamais assez.*». «*Si, si, dit le prêtre, on se débrouillera.*»

La procession commence et le curé commence à bénir.

La première allée se passe sans encombre mais au bout de la seconde, quand notre curé veut tremper son goupillon l'acolyte retire son seau et lui déclare à haute voix: «*Panne de carburant.*»

Les fidèles aux alentours n'ont pu retenir leur fou rire.

On ne m'a pas dit si le curé avait ri mais je l'invite à méditer la parabole des vierges sages et des vierges folles.

**EPARGNE
CREST 30
5,40%** net en 2003

Simplicité
Performance
Sécurité

CREST 30 est une formule d'épargne en assurance d'AXA Belgium
5,40% : rendement net 2003
Ce taux annuel de 5,40% est une preuve de la bonne gestion du fonds
dans un contexte économique difficile, mais ne constitue pas une garantie pour le rendement futur.

AXA Banque

Pierre HABETS

Rue de Barchon 93B - 4671 HOUSE

04/387 50 66



vivre confiant

Entrez dans...



- ♦ Articles cadeaux
- ♦ Décorations de Noël Intérieurs et extérieurs
- ♦ Dégustation de produits festifs, vins et alcools.
- ♦ Petite restauration, vin chaud, gâteries diverses

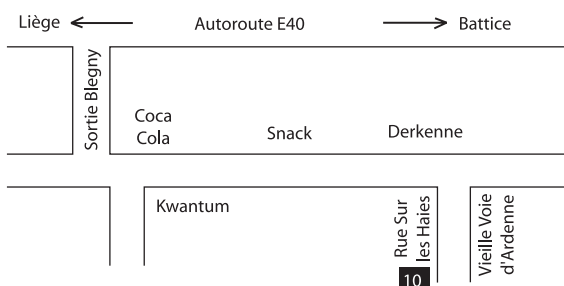
Une ambiance à savourer en soirée,
du lundi 29 novembre au vendredi 3 décembre
de 16 h à 22 h.
Samedi 4 et dimanche 5 décembre
de 10 h à 22 h

La magie



de Noël

Dessine-moi un jardin
Rue Sur les Haies 10
4671 Saive



Un renseignement ?
Contactez-nous
au **04 387 65 78**

Corinne et Jean-François Pacek
Architecture et décoration de jardin

LHOIST Fernand

ENTREPRISE DE CONSTRUCTION

Devis
gratuit



Maçonnerie - Bétonnage - Chape - Carrelage - Klinkers
Route de Monceau, 13 4606 St-André (Dalhem)
Tél. après 17 heures : 04 387 66 41

MENUISERIE COLLARD S.P.R.L.

Place du Village à Mortier T. 04 387 40 57

Nouveau

- Réalisation de terrasses en bois Bankirai à fixation invisible.
- Bardages extérieurs en bois.
- Toute menuiserie.
- Rénovation de vieux bâtiments

Carmen Creuven

Podologue diplômée

20 ans d'expérience

(Ancien cabinet à Retinne)

16, rue des Bruyères 4671 BARCHON

Tél. 04 387 70 22

Des problèmes de poids ?

Besoin d'aide...

Il est possible de mincir et de contrôler votre poids à vie.

Venez à un rendez-vous sans engagement et découvrez comment ?

Marc Lekaene 04 362 07 16

marc.lekaene@skynet.be

ELECTRICITE GENERALE
CHAUFFAGE A ACCUMULATION

FAVRAY

JEAN-LUC

21, RUE ANDRE RUWET - 4670 BLEGNY
04 387 79 32

Alain DONNAY

S.P.R.L.

ENTREPRISE GENERALE DU BATIMENT



**TOITURE - SANITAIRE
PETITE MAÇONNERIE
& TRANSFORMATION**



Tél. : 04/387 74 86

Fax : 04/387 79 91

Rue Troisfontaines, 76 4670 BLEGNY

S.P.R.L. Bureau d'Affaires ASSUREA

(Pierre Arnolis - Quarto Jean-Pierre)

- Assurances particuliers et audit entreprise
- Crédits hypothécaires : prêts jeunes, sociaux, Région wallonne
- Financements auto, but mobilier et autres
- Prêts personnels
- Conseil patrimonial (placements avec ou sans risques)

Des professionnels qui assurent !

Agence de Bellaire : rue de l'Arbois, 2 - 4610 BELLAIRE

Tél. 04 377 42 20 - Fax 04 377 52 43 - GSM 0495 304 903 - Site : www.arnolis.be

CLAESEN Marie-Noëlle

Diététicienne

Sur rendez-vous se rend à domicile

Cabinet

rue Lt Jungling, 2 - 4671 Barchon



Tél. 04 387 74 94

Chez

LAETITIA

Pour les jeunes
comme pour les moins jeunes

chez LAETITIA
les coiffures sympas...

HAUTE COIFFURE

Tél. 04 387 47 37

Exclusivité des produits de beauté du Docteur RENAUD de Paris

52, rue Trou du Loup 4670 BLEGNY

Serge Wegnez

Peinture & Décoration

Blegny

Rue de l'Institut, 87
4670 BLEGNY

Tél. - Fax :
04 387 83 15

GSM :
0495/57 57 46

Les travaux sont effectués par le patron

Peinture - Décorations intérieure et extérieure - Tapissage - revête-
ments sols et murs - Crépis - Nettoyage de façades, de corniches et
de toits - Réparation de plafonnage - Patine à l'éponge, chiffon, etc...
- Pose de moulures - Faux plafonds en gyproc et en pvc

Entreprise enregistrée et agréée

Toute la Gamme

PEUGEOT

Au garage

THOMASSIN

Grand choix de voitures d'occasion

Rue de la Station, 39 BLEGNY

Tél. 04 387 41 08

Après 19 h : tél. 04 376 67 37

Ouvert tous les jours jusque 18 h 30

ENTREPRISE DE PLAFONNAGE

S.P.R.L.

BOURDOUXHE Armand

7, Avenue Albert 1^{er} 4607 DALHEM

Tél. 04 379 37 41 - Fax 04 379 04 06

G.S.M. 0475 80 73 57

Blegny : Echevinat du 3^e âge

Le 11 décembre 2004 aura lieu le 14^{ème} tournoi de pétanque «Trophée Jean Bastin», destiné aux personnes du 3^{ème} âge de la commune de Blegny.

Ce tournoi aura lieu:

Salle de la Pétanque à Barchon à partir de 9 heures précises. Si cette activité vous intéresse, vous pouvez téléphoner à mon secrétaire :

Madame Gilberte WILLEMS,
tél. 04.345.97.46 de 9 à 16 heures.

Je compte sur vous afin de susciter une participation nombreuse à cette manifestation.

Le matériel sera mis gratuitement à votre disposition. L'apéritif et un repas vous seront offerts.

En attendant une réponse de votre part, je vous prie de croire, Madame, Monsieur, à l'assurance de mes sentiments dévoués.

Cercle horticole blegnytois

Conférence de M. Ferrière le 28 octobre 2004 : Arbustes décoratifs d'hiver.

Parmi les arbustes décoratifs «d'hiver», la décoration peut venir : des fleurs, des feuilles : persistance, formes, couleurs, des fruits ou encore du bois.

Le VIBURNUM fleurit parfois deux fois, en novembre et février. Les HAMMELIS fleurissent très tôt, DIANE en rouge, WESTERDEDE en jaune, avant la feuillaison. Le RHUS RUBIFLORUS, arbre à perruques, persistant pourpre, feuilles et fleurs. Les BRUYERES ERICA CARNEA fleurissent de décembre à avril en divers coloris : rose, rouge, violet. Les CORNUS pour leur bois, port et feuilles, tels ALBA SIGIRICA et SPARETHII, pour le feuillage panaché et le bois rouge.

PYRACANTHA ou buisson ardent, tel le MORETTI à fruits rouges et résistant à la rouille. Le CARYOPTERIS, dont l'abondante floraison bleue, d'août à octobre, lui donne une place au jardin. CHIMONANTHUS PRAECOX, supporte le palissage sur un mur exposé, fleurit tout l'hiver. Ses fleurs jaunes ou roses surviennent après la chute des feuilles (à suivre).

Il n'y a pas d'activité en novembre et décembre.

Le Comité.

PAGE d'HISTOIRE

Saive : quand on allait voter à l'église

Après la conquête de nos provinces, les Français décidèrent que l'élection des magistrats municipaux se ferait au scrutin secret. Tout ceci, conformément à la Constitution républicaine et à la loi du 25 Fructidor An IV (11 septembre 1796). Il s'agit d'élire l'Agent Municipal (Bourgmestre) et son Adjoint.

Les nominations doivent se faire par scrutins secrets et séparés. Mais comme beaucoup de communes rurales ne possédaient pas de Maison communale, les autorités décidèrent que les élections auraient lieu dans les églises et chapelles paroissiales.

Conformément à la loi, le bureau provisoire sera composé de citoyens âgés de

plus de soixante ans et sachant lire et écrire.

Le citoyen D.D. Monfelt, âgé de septante-quatre ans, est désigné en qualité de président. Comme scrutateurs, François Deprez «un peu moins âgé», Melchior Leclercq, soixante-et-un ans, Guillaume Gilson, cinquante-huit ans et Laurent Remy, secrétaire provisoire. On compte cent quatre-vingt-un votants, le scrutin donne cent six suffrages à Guillaume Gilson qui est élu Agent Municipal. Pour l'Adjoint, il n'y a que cent trois votants et D.D. Monfelt est élu Adjoint avec cinquante-six suffrages.

Cela se passait le 11 Floréal, An V de l'ère républicaine (30 avril 1797).

G. Abraham.

jicé

S.A.

46 ans d'expérience

CUISINES
SCHMIDT

Venez nous rendre visite



25 CUISINES EXPOSEES,
PLUS DE 2000 COMBINAISONS
POSSIBLES

Devis gratuits réalisés par des
architectes d'intérieur.

Montage et service après-vente
GRATUITS

GARANTIE 10 ANS SUR MEUBLES ET
20 ANS sur glissières et charnières

AVEC ELECTROMENAGER
DES PLUS GRANDES MARQUES :
AEG SIEMENS NEFF
KUPPERSBUSCH NOVY
MIELE SCHOLTES
ARISTON
GENERAL ELECTRIC

Chaussée de Tongres, 348 à Rocourt Tél. 04 263 48 39 - Fax 04 247 03 77
Ouvert de 9 h à 18 h 30

www.jice.meubles.be

Nos classes de ville

Ce séjour à Bruxelles était magnifique !

B Bon Dieu que c'était grand

R radieux était le soleil qui nous accompagnait

U ultra top comme endroits à voir

X xylophone... on aurait pu en jouer sur la Grand' Place... pour la photo japonaise

E excellente la relation nouvelle entre nous, les élèves

L Liège, c'est bien aussi... on ne renie pas nos racines

L lieux à voir et à revoir

E eh bien! Quand repart-on?

S sympas, les profs! Sympas, les guides!



La petite école chouette



Nous avons passé des moments forts, des moments de rire que nous n'oublierons jamais. Ce voyage a formé des liens... les photos le prouvent.

Nous avons vu beaucoup de choses très intéressantes comme des musées (les sciences naturelles, des enfants, le Scientastic) des monuments (Manneken Pis,...), des bâtiments importants (l'hôtel de ville, le Palais Royal, le Palais de Justice,...).

On est rentrés... fatigués... mais heureux
Merci à nos parents et aux institutrices de nous avoir accompagnés et de nous avoir supportés.
Les élèves du degré moyen et du degré supérieur de l'école Notre Dame de Saint-Remy

Cercle cunicole de Blegny et Environs

Ces samedi et dimanche 6 et 7 novembre se tenait en la salle du gymnase de Housse l'exposition de lapins organisée par le Cercle Cunicole de Blegny et Environs. Cette société existe depuis 38 ans et regroupe bon nombre d'amateurs.

Le comité se compose de deux présidents d'honneur: Messieurs Zanet, de Delaruelle, d'un Président: Monsieur Joseph Vandermoulen, d'un Vice-Président: Monsieur Joseph Vanwaarbeek, d'une Secrétaire: Madame Yvette Donne-Fontaine et d'un Trésorier: Monsieur Laurent Lonneux.

Mais une telle exposition ne saurait se tenir sans la collaboration de bien des bénévoles à qui sont dévolues les différentes tâches comme le secrétariat de l'exposition, la tombola, les commissaires et les nombreuses occupations qui n'ont pas de nom mais qui sont néanmoins très utiles.

Même s'il y avait un peu moins d'exposant cette année, ce n'est pas moins de 600 lapins et cobayes de toutes races et de toutes variétés

que les visiteurs avertis ou autres pouvaient admirer.

Sur les 62 exposants nombreux sont ceux qui viennent de l'est du pays les plus lointains venant certainement de Saint-Vith.

Un jury officiel examina toutes les bêtes et mit particulièrement en valeur 7 champions. Parmi ceux-ci, Joseph Vanwaarbeek de Trembleur vit son *Schwarzgrannen* couronné. Si son nom est bizarre, ce lapin n'en est pas moins beau.

D'autres noms sont évocateurs et je ne puis m'empêcher de vous en livrer quelques-uns: Papillon Géant, Gris du Bourbonnais, Blanc de Vienne, Chamois de Thuringe et bien d'autres encore comme le Gris Perle de Hal.

Il fallait voir les yeux émerveillés des enfants qui circulaient dans les allées.

Il ne fait aucun doute que dans deux ans pour son 40^e anniversaire le Cercle Cunicole de Blegny et Environs présentera une exposition exceptionnelle.

On se réjouit déjà.



Lapin bledier

Nouveau:

le fonds* Centea à coupon brut de 4,25%** pour les 4 premières années.

** Avant déduction du précompte mobilier de 15%.

CENTEA FUND INTEREST CALLABLE 6 • Les 5 années suivantes, le coupon dépend

- Sans lien avec des actions ni avec la bourse de l'intérêt swap de l' EUR sur 12 mois
- Protection totale du capital initial à l'échéance ou à l'échéance anticipée éventuelle (avant frais et taxes)
- Coupon brut de 4,25 %** fixes les quatre premières années
- Durée maximale de 9 ans, 1 mois. Possibilité d'un remboursement anticipé du compartiment chaque année à partir de la fin de la quatrième période.***

Centea. Gens différents, fonds différents.

Agence Eric Deprez

Rue Entre-Deux-Villes 51/3

4670 BLEGNY

Tél. 04-387 79 95

e-mail: deprez.eric@skynet.be

Agence José Brennenraedts

Rue Haute Saive 45

4671 SAIVE

Tél. 04-362 06 60

e-mail: brennenraedts.joseph@belgacom.net



* Les fonds commercialisés par Centea sont des produits d'investissement du type Sicav. Interest Callable 6 est un nouveau produit de la Sicav belge Centea Fund. Centea assure le service financier. La période d'émission se déroule du 02/11/2004 au 26/11/2004, sauf clôture anticipée, avec date valeur au 03/12/2004. Rendez-vous chez votre agent Centea pour obtenir plus d'informations, les prospectus et le rapport périodique concernant Centea Fund. Frais d'entrée: 2% pendant la période d'émission, 3% pour la suite (dont 1% pour le compartiment). Frais de sortie: avant l'échéance 1% (0,5% pour les ordres de 1,25 millions d'euros), à l'échéance ou à la date d'anticipation, aucun.

*** Au cas où la contrepartie du swap décide la clôture anticipée du swap.

Jean-Paul Reynders

La passion de défendre

Jean-Paul Reynders, chef de groupe de l'opposition au conseil communal de Blegny, a deux passions nourries par le même souci de servir ses concitoyens: la politique et son métier d'avocat.

Il vient de défrayer la chronique à l'occasion d'un procès d'assises qui n'a laissé personne indifférent, celui d'Yvette Rigo, cette mère désespérée qui finit par tuer son fils toxicomane en août 1999.

«Lorsque l'affaire a éclaté, Madame Rigo étant considérée comme indigente, c'est un jeune stagiaire de deuxième année qui fut désigné d'office, dans le cadre du service «Pro Deo» et comme je jouissais d'une certaine expérience des cours d'assises, Philippe Zeven m'a demandé de l'aider. Notre premier succès fut la remise en liberté de notre cliente après cinq mois de détention préventive».

Jean-Paul Reynders n'en était donc pas à son coup d'essai. Sa première cour d'assises, il l'a connue alors qu'il était lui-même avocat stagiaire, en 1994. Il y a 10 ans, cette première expérience s'était conclue, déjà, par un acquittement, comme dans l'affaire Rigo. «Pour Yvette Rigo, nous avons décidé de plaider l'acquittement en vertu de l'article 71 du Code pénal qui dit qu'il n'y a pas d'infraction lorsque l'accusé a été contraint par une force à laquelle il n'a pas pu résister. Selon nous, c'est exactement ce qui s'est passé. Notre cliente est allée au bout de ce qu'elle pouvait faire pour son fils mais elle a eu l'impression qu'on ne voulait pas l'aider. Les toxicomanes ne sont pas considérés comme des malades mentaux et il est donc impossible de les soigner contre leur volonté. Coincée et complètement désespérée, Madame Rigo n'a plus vu d'autre solution que l'issue fatale».

Le jury populaire a entendu les plaidoiries et les arguments de la défense et prononcé l'acquittement de l'accusée après 2 heures 30 de délibération. Un succès pour les deux avocats.

«C'est beaucoup dire, explique Jean-Paul Reynders, car notre cliente est désormais une femme éteinte dont la vie est, de toute façon définitivement brisée.

Je ne crois d'ailleurs pas que ce verdict puisse faire jurisprudence car il s'agit d'une décision d'un jury populaire qui n'est pas comparable à un jugement rendu, par exemple en correctionnelle, par un juge professionnel. Par contre, et c'est mon espoir, cette décision de la Cour d'Assises de Liège pourrait peut-être relancer un jour le débat sur la façon de traiter et de soigner la toxicomanie».

Un vrai débat de société, ce serait sans doute la seule véritable victoire pour Yvette Rigo, une femme libre mais détruite à tout jamais.

Pour Jean-Paul Reynders, passionné par son métier et soucieux de voir progresser la société, ce serait aussi la principale satisfaction. Bien plus qu'une notoriété accrue et la reconnaissance confirmée de ses talents de plaideur par ses confrères du Barreau de Liège... Même Si ce n'est jamais désagréable!



13^e Fête de la Lumière

«Il n'est plus dans la crèche...»

La Fête de la Lumière, cette grande fête de la Nativité pour les enfants et les jeunes n'est plus à présenter. Elle aura lieu le **mercredi 22 décembre à Mortier**. Pour cette treizième édition, l'animation musicale a été confiée aux Mas, le duo africain finaliste de l'émission «Pour la Gloire» en 1997.

En préparant cette soirée, les animateurs de la catéchèse et des mouvements de jeunesse ont constaté, avec stupéfaction, qu'il n'est plus dans la crèche... Pour en savoir davantage sur cette étonnante disparition et nous aider à l'élucider, rendez-vous est donné à tous les enfants et jeunes sur la **place communale de Mortier à 17h45**.

Les animateurs et animatrices.



Ici, les brumes de Novembre. Là-bas, la chaleur du soleil du Midi. Marcel Leruth nous laisse comparer... et rêver.

Station d'épuration de Saint-Remy

La station d'épuration de Saint-Remy s'inscrit dans le cadre de l'assainissement des ruisseaux du Bolland et du Bacsay situés dans le bassin de la Berwinne.

Elle est destinée à traiter les eaux usées de tout ou partie des entités de Cerexhe-Heuseux, Barchon, Housse, Blegny et Saint-Remy. Elle est érigée le long du ruisseau du Bolland sur le territoire de la commune de Blegny à la limite entre les villages de Saint-Remy et de Feneur (commune de Dalhem). L'accès à la station d'épuration est assuré par une voie d'accès à la rue Noël Jolly.

Compte tenu de l'évolution prévisible de la population de la commune de Blegny. Sa capacité nominale a été évaluée à **6.200** équivalent-habitants.

Les eaux usées par-

viennent à la station d'épuration via les collecteurs du Bacsay et du Bolland.

Le projet de la station d'épuration de Saint-Remy a été dressé par l'A.I.D.E. qui a également assuré la direction et la surveillance des travaux.



Préparons les fêtes de fin d'année ensemble

Venez découvrir toutes les nouveautés qui illumineront votre intérieur ou celui de votre entourage grâce aux cadeaux que vous aurez le plaisir de leur offrir.

MARIE-PAULE GOESSENS

RUE GERVAIS TOUSSAINT, 24
(GRAND ROUTE VISÉ - BARCHON)

4307 DALHEM
TÉL. 04 379 28 91

1104

A côté de notre vaste choix d'articles de décoration d'intérieur, vous pourrez aussi choisir le cadeau le mieux adapté grâce à nos collections de foulards, bijoux, maroquinerie dame ou scolaire, articles d'écriture et de papeterie

**OUVERT LE DIMANCHE 19
DECEMBRE DE 11 A 18 HEURES**

Les travaux ont été confiés à la Société Momentanée Balteau - Galère par voie d'appel d'offres général. Ils ont débuté en avril 2003 et se sont terminés en juin 2004.

Le montant total de l'investissement s'élève à quelques **2.702.000 €** TVA. comprise, sa subsidiation ayant été prise en charge entièrement par la Société Publique de Gestion de l'Eau (S.P.G.E.).

Carnets Blegnytois

Naissances :

- Le 3 septembre 2004 : Antoine, chez M. et Mme Devillers-Nguyen, de Saive.
- Le 13 septembre 2004 : Océane, chez M. et Mme Englebert-Gerkens, de Barchon.
- Le 17 septembre 2004 : Thomas, chez M. et Mme Penelle-Otte, de Saive.
- Le 18 septembre 2004 : Loïc, chez M. et Mme Vercheval-Bettonville, de Saive.
- Le 18 septembre 2004 : Cyril, chez M. et Mme Beulen-Jacquet, de Blegny.
- Le 18 septembre 2004 : Loïc, chez M. et Mme Beulen-Jacquet, de Blegny.
- Le 22 septembre 2004 : Pauline, chez M. et Mme Bosch-Brian, de Blegny.
- Le 23 septembre 2004 : Louis, chez M. et Mme Blistin-Lamberts, de Saive.
- Le 4 octobre 2004 : Amélie, chez M. et Mme Cormann-Jacquemin, de Mortier.
- Le 8 octobre 2004 : Gabriel, chez M. et Mme Bodart-Joris, de Blegny.
- Le 8 octobre 2004 : Loïc, chez M. et Mme Bodart-Joris, de Blegny.
- Le 12 octobre 2004 : Emma, chez M. et Mme Tuytten-Morren, de Saive.

Mariages :

- Rectificatif : Le 18 septembre 2004 : Walch Pierre-Yves et SPEE Valérie, de Saive.*
- Le 2 octobre 2004 : Jacob Eric et Destordeur Magali, de Saive.
- Le 2 octobre 2004 : Di Cintio Antonio et Ansiaux Anne-Sophie, de Saive.
- Le 23 octobre 2004 : Mulkers Michaël et Magnette Sandrine, de Saive.

Décès :

- Le 3 octobre 2004 : Lambot Hélène, célibataire, de Blegny.
- Le 11 octobre 2004 : Nemes Séfan, époux Tilt Véra, de Saint-Remy.
- Le 22 octobre 2004 : Genin Paule, veuve Loutrel, de Blegny.
- Le 23 octobre 2004 : Michel Jean, veuf Demonceau, de Saive.
- Le 24 octobre 2004 : Waszkowiak Maria, célibataire, de Blegny.
- Le 24 octobre 2004 : Brouns Emile, époux Majchszak, de Saive.
- Le 26 octobre 2004 : Ledent Elisabeth, veuve Delrez, de Housse.
- Le 27 octobre 2004 : Larue Fabian, célibataire, de Housse.

Vous désirez un rendement supérieur à celui de votre Compte Epargne? Ne cherchez plus!

Optez pour le Delta Lloyd Invest ETERNAL*.

- Votre capital en sécurité
- Haut rendement
- Disponibilité totale
- Fiscalement avantageux

*Formule de placement sous la forme d'une assurance-vie (Branche 21) développée avec la S.A. Delta Lloyd Life, entreprise agréée sous le code n° 019 pour pratiquer les opérations d'assurances en branches 21, 22 et 23. Rendement 2003: 5,15%.

Pourquoi laisseriez-vous dormir votre argent à un rendement plus faible?

Pour en savoir plus, contactez-moi dès à présent:

PHILIPPE NASSOGNE

Delta Lloyd Bank • Rue Entre-Deux Villes 79 • 4670 Blegny
Tél. 04/3770075 • Fax 04/3770074
www.deltalloydbank.be



delta lloyd
BANK
PROGRESSONS ENSEMBLE

Portails **VOLDERS** Défenses de fenêtres
Nicolas
 Ferronnerie artisanale
 Constructions métalliques
 Aménagement int. & ext. de véhicules utilitaires
 Rue Mosty, 24B • B 4671 SAIVE • ☎ + fax : 04 362 34 92

ARTISAN
 Création
 Transformation
Réparation et remise à neuf
 de bijoux.

Bijouterie KIDAWA
 Chemin de la Julienne 20
 4671 SAIVE
 Tél. et fax : 04 362 45 82

**Grand choix de bijoux neufs
 en exposition et sur catalogue**

L'A.S.B.L. Solidarité et Services Rémunérés-Blegny
 RECRUTE du personnel ouvrier comme
aide-ménagère dans le cadre des titres-services.
 Conditions d'embauche :
 être demandeur d'emploi inoccupé - être dans les conditions du plan Activa
 Pour tous renseignements complémentaires : vous pouvez prendre contact à l'A.S.B.L. Solidarité et Services Rémunérés-Blegny, rue de l'Institut, 24 à 4670 Blegny, tél. 04 387 43 64 - Personnes de contact : Mesdames Cresson et Rousseau.

Des Blegnytois à Auschwitz et Birkenau



Une partie des Blegnytois.



Les organisateurs : J.P. Reynders - Patrick Willems, Serge Ernst, Nicolas Labiouze, accompagnés par Melchior Wathelet, député fédéral.

Commentaires et témoignages dans le journal de Blegny Initiatives de décembre.

Blegny - Centre culturel : Et si on reparlait de lecture



Dans le cadre de l'opération «**LA FUREUR DE LIRE**» et en collaboration avec les Editions Casterman Belgique, le Centre Culturel de Blegny a organisé dans les deux réseaux d'enseignement de la localité une animation passionnante sur les aventures d'«**ALIX**». Cette activité a été proposée aux élèves de 6^e année, le jeudi 14 octobre 2004 dans la matinée à l'école de l'Institut St-Joseph et dans l'après-midi à l'école communale de Blegny. Elle a eu, en outre, l'avantage d'avoir été présentée par l'auteur, scénariste de la collection «**Les voyages d'Alix**» lui-même, Alain HAMMERS-TEIN de KUYSSCHE.

Le sujet, à vrai dire, suscita au sein du jeune public des deux écoles un vif intérêt qui leur fit poser une série de questions pertinentes apportant ainsi un démenti à la prétendue désaffection pour ce genre d'activités.

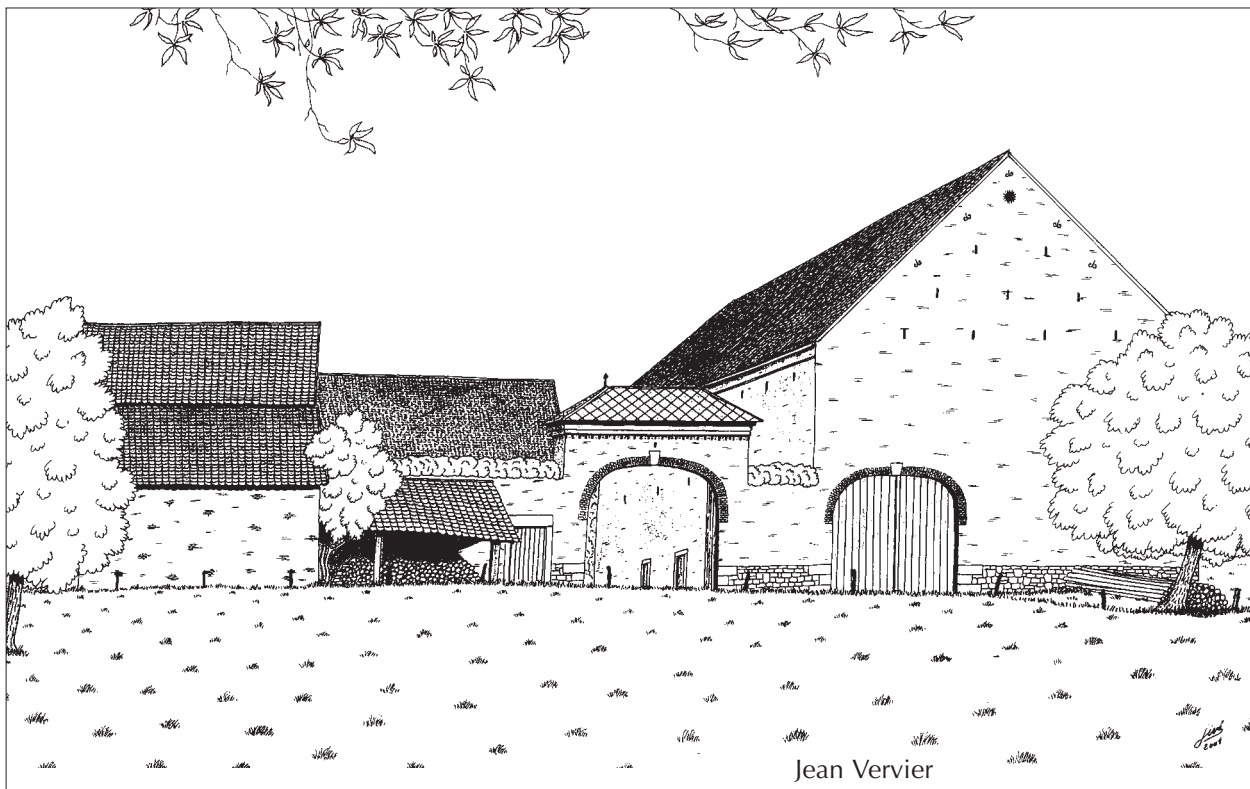
Conjointement, a eu lieu (du 4 au 16 octobre) à la Bibliothèque Communale, Pl. Ste Gertrude à Blegny une exposition sur le thème «**Alix en Egypte**».

Une expérience enrichissante

Pour le Centre Culturel, Cl.de Loneux



Li Vî Dânhem : li Cinse di K'niësse



Jean Vervier

Un Blegnytois sur le toit de l'Europe



José Mercenier au sommet
 du Mont Blanc

Ce 25 juillet 2004 un Blegnytois, José Mercenier, a fait flotter l'ancien drapeau (jaune et vert) du football de Blegny au sommet du Mont Blanc.

Parti, accompagné d'un guide de Chamonix, à 9 heures du Nid d'Aigle (2400 mètres d'altitude), il est passé par la Tête Rousse et le refuge du Goûter. Il est arrivé au sommet du Mont Blanc (4810 m. d'altitude) le point culminant de l'Europe à 19 heures 45 soit après plus de 10 heures de montée.

Il rentra pour passer la nuit au Refuge du Goûter à 22 heures 15

pour clore cette «**balade**» de 13 heures 15.
 Félicitations à ce sportif Blegnytois. A quand l'Everest?

G.Guyot

Les Motivées du Jeudi... un projet pour Noël!

«**Les Motivées du Jeudi**» est un groupe de jeunes filles blegnytoises qui tente de se développer quelque peu au biais d'activités utiles qui réunissent ses membres.

L'an passé notre activité de Noël a été tellement bien soutenue par les écoles de la région que nous n'avons pas résisté à l'envie de renouveler notre opération.

Je me permets de vous rappeler l'idée de notre «**Noël M.J.**». Il s'agit d'un concours de dessins combiné à une récolte de jouets pour enfants en difficultés. Cette année la formule a été un peu améliorée et complétée. Voici ce que nous proposons à nos jeunes Blegnytois:

• élèves des classes maternelles:

Le coloriage et la mise en forme d'un dessin sur le thème de Noël que nous leur proposerons. (*Le gabarit est distribué dans les écoles participantes ou est imprimable sur notre site internet www.motiveesdujeudi.be.tf. dans le Pays des Pères Noël.*)

• élèves des classes primaires:

La création de l'affiche du «**Noël M.J.**» de l'an prochain.

Les jeunes enfants pourront ainsi allier imagination et coup de crayon tout en participant à une action de partage.

Nous portons également un accent sur la complicité et la coopération en permettant aux artistes de concourir en duo.

Mais ce n'est pas tout! Internet prenant de plus en plus de place dans le monde actuel, nous avons décidé de créer un espace réservé aux enfants. Ils pourront ainsi surfer sur un site créé à leur intention. Ils y trouveront chants, bricolages, histoires, explications complémentaires sur notre opération, jeux... Il s'agit du Pays des Pères Noël, disponible sur www.motiveesdujeudi.be.tf.

Un concours n'allant pas sans vainqueurs, nous récompenserons les trois meilleurs par un beau cadeau (c'est-à-dire le premier de chaque catégorie à savoir les maternelles, les trois premières classes de primaires et les trois dernières classes de primaires). Les second et troisième de chaque catégorie seront remerciés par un lot de consolation.

Nous remercions déjà les écoles communales de Blegny, Mortier et Trembleur ainsi que l'Institut Saint-Joseph pour leur participation. (Si certains enfants souhaitaient participer tout en ne faisant pas partie de l'une de ces écoles... pas de problème! Ils pourront déposer leur création ainsi que leur ancien jouet, rue du Vicinal, 19 à 4670 Blegny entre 16h et 18h les mardis 30/11, 7/12 et 14/12.

Nous sommes heureuses d'avoir pu vous présenter notre 2^e édition du Noël M.J. et espérons que notre initiative vous ait séduite. Veuillez, Amis Lecteurs, recevoir nos salutations les plus dévouées.

Pour les M.J., Florence Westphal

REMACLE

3, rue de Fafchamps - 4670 BLEGNY
Tél. 04 387 46 21

MENUISERIE GENERALE

Entreprise enregistrée et agréée

FUNERAILLES

- ✓ Organisation complète des funérailles
- Toutes formalités - Service jour et nuit
- ✓ Funérariums à Blegny : 79, rue Entre-deux-Villes
- Saive : 49, rue Champ du Pihot

Lacroix Jean

MatériauxMazout



Rue Lieutenant Jungling, 12 4671 BARCHON
Tél. : 04/387.43.99 - Fax 04/387.72.68

P. HOETERS S.P.R.L.

17A, rue Sur les Heids, 17A 4671 SAIVE
Privé 04 362 57 88 Atelier : 04 387 48 88
Zoning industriel de Barchon

TOUTE MENUISERIE DU BATIMENT

Châssis bois - PVC - Alu - Mini-volet
Portes intérieures - Portes coupe-feu

En cas d'absence : 04 362 81 50

POELERIE QUINCAILLERIE DENOZZ

12, rue de la Station - 4670 BLEGNY TÉL. 04/387 40 18

RAMONAGE CHEMINEES
ENTRETIEN ET
REGLAGE DE
CHAUDIÈRES
OUTILLAGES METABO




L'apôt SHELL
Gaz


Electrique
à p. de **100 €**



Essence
à p. de **259 €**

Technicien agréé

EFEL - SOMY - CINEY
PEETERS - DOVRE



NESTOR MARTIN

A partir de
665 €

ARTICLES MENAGES - CADEAUX
Foyers : à mazout, au gaz, charbon et bois



Station URBANO

Place Sainte-Gertrude, 37 - BLEGNY
Tél. 04 387 75 13 - Fax 04 377 51 20

Ouvert de 6h30 à 18h30

Station URBANO

EGALEMENT PRODUITS D'ENTRETIEN
POUR CARROSSERIE

**Pour toujours
MIEUX
vous servir,
les pompes
sont maintenant
équipées du système
BANCONTACT
MISTER CASH
EXTERIEUR
JOUR ET NUIT**






RYAVEC & Fils s.c.

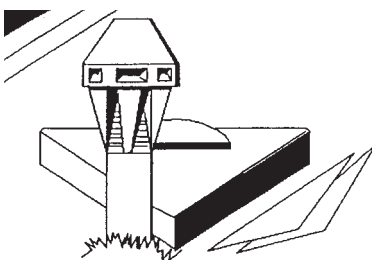
- ASSURANCES
- CREDITS HYPOTHECAIRES
- IMMOBILIER
- GESTIONS

Rue de la Station, 44 - 4670 BLEGNY Tél. 04 387 45 41 - Fax 04 387 43 98
e-mail : jeanyves.ryavec@ryavec.be

- *Empruntez pour acheter ou transformer votre habitation : sans frais de dossier, d'expertise et de notaire !*
- *Un placement avec coupons garantis à 5,25%**
- *Votre prêt hypothécaire à partir de **2,27** % fixe, consultez-nous*

* Brut

Votre assureur et banquier : un seul et même interlocuteur



Fort de Barchon: Fin de saison

Le Fort de Barchon ne fait pas ses cent-dix ans. Ou plutôt, le Fort de Barchon n'a pas d'âge.

Il reste ancré dans le passé comme témoin actif durant les deux guerres. Ainsi, depuis 15 ans, nous y organisons des visites mensuelles dans un souci de mémoire. Cette année, à l'occasion du nonantième anniversaire de la bataille des forts de Liège, elles ont recueilli un franc succès. A l'issue de la dernière visite de l'année, nous tenons à remercier tous ceux qui nous ont fait le plaisir de marquer leur intérêt pour le Fort de Barchon.

Le Fort de Barchon est figé dans le présent. Chaque dimanche, une centaine de jeunes scouts occupent des locaux aménagés dans les fossés du fort. De plus, des stages-nature à la rencontre des blaireaux, renards, fouines et chauves-souris sont organisées dans un milieu qui n'a plus changé depuis des dizaines d'années. Notons aussi des stages de spéléologie à propos desquels une participante nous écrivait : «*Le parcours spéléo du fort de Barchon est la meilleure simulation que j'ai jamais vue des obstacles que l'on rencontre dans le milieu souterrain.*»

Il y a aussi un rallye VTT, avec 840 sportifs, enchantés par les facilités offertes dans les locaux du fort.

Le Fort de Barchon est aussi tourné vers le futur. Les jeux de rôle, avec la participation de groupes venant



des quatre coins de la Belgique, rencontrent de plus en plus de succès.

Toutes ces activités n'étaient certainement pas prévues il y a 110 ans par le Général Brialmont. C'est grâce à l'ASBL Solidarité et Services de Blegny, propriétaire du Fort de Barchon qui, d'un site guerrier, en a fait un cadre plein de vie et de jeux d'enfants.

Et c'est très bien ainsi.

Raymond Pierre.

Page d'histoire : Feneur: une manifestation pour le suffrage universel

Le dimanche 22 septembre 1901, à l'occasion de la fête communale, le Cercle de propagande du canton de Dalhem (*) organise une grande manifestation en faveur du Suffrage Universel suivie d'un concert-conférence. Le Cercle s'est assuré le concours des citoyens Demblon, L. Troclet, V. Henault et Rongy pour la partie littéraire.

La section dramatique «La Fraternité» de Jupille exécutera la comédie en un acte intitulée «Les bribes de Djèra» de Antoine Bouhon et de l'harmonie «L'Echo du Peuple» de Feneur, directeur Léonard André, pour la partie musicale.

Programme : à 2 h. précise, formation du cortège, au local de la Maison du Peuple, pour se rendre chez Jacob-Monami, café des Quatre-Bras, où aura lieu la réception des orateurs et du Cercle dramatique. A 3h. concert public. A 4 h. conférence publique et contradictoire. Immédiatement après grand crémignon des prolétaires. A 8 h. Grand bal à la Maison du Peuple. Entrée : 0,50 c. à retrouver sur le vin.

Secrétaire : Em. Clerfays. Trésorier : Martin Mordant.

Archives de l'Institut Liégeois d'Histoire Sociale 1 - Organisation affiliée au Parti Ouvrier.

G. Abraham