

# Magazine Blegny

Retrouvez le  
«Blegny Initiatives» dès son impression

Imprimerie SMETS • Blegny • 04 387 40 76  
Composition WinPCWeb • Blegny • 04 387 70 91



# Initiatives

sur [www.blegny-initiatives.be](http://www.blegny-initiatives.be)

Editeur responsable :  
André J.P., rue de la Station, 4 - GSM 0494 18 35 92 - [jpablegny@yahoo.fr](mailto:jpablegny@yahoo.fr)  
Publicité et annonces : Collignon Ryavec M.-A., rue de l'Institut, 92 -  
4670 BLEGNY - Fax : 04 387 43 98 - GSM : 0495 60 00 87  
E-mail : [marieastrid.ryavec@ryavec.be](mailto:marieastrid.ryavec@ryavec.be)  
Compte bancaire : n° 751-2033753-91 AXA Banque  
Nos collaborateurs sont responsables de leurs écrits.  
Les manuscrits non insérés ne sont pas rendus.

N° 410  
39<sup>ème</sup> ANNÉE  
29/06/2010

Bureau  
de dépôt  
**BLEGNY**

MENSUEL D'INFORMATIONS GENERALES ET REGIONALES  
DE L'A.S.B.L. BLEGNY INITIATIVES -  
Localités desservies : Barchon, Blegny, Bolland, Cerexhe-Heu-  
seux, Feneur, Housse, Julémont, La Motte, Mortier, Saint-André,  
Saint-Remy, Saive, Trembleur, Rabosée, Wandre, Xhavée

## BLEGNY – SAARLOUIS SAINT-NAZAIRE

Lors du week-end de l'Ascension du jeudi 13 au dimanche 16 mai dernier, une délégation de tennis de table du Royal CTC Blegny s'est rendue, suite à l'invitation de son homologue sportif d'Outre-Rhin, le TTSV Saarlouis-Fraulautern, dans la très jolie ville de Saarlouis en Allemagne. Sur place, nous avons retrouvé nos amis français du Saint-Nazaire Olympique Sportif Tennis de table ! Ces 3 clubs unis autour d'une passion commune, la petite balle de celluloid, se donnèrent rendez-vous, cette année, en Allemagne.

La suite de l'article sur la page suivante ->



**SATISFAIT OU  
REMBOURSE !\***

Action valable à l'achat d'un aspirateur Roxx'x  
du 1<sup>er</sup> avril au 30 septembre 2010.



**BOSCH**  
Des technologies pour la vie

\* Valable en Belgique, sur les modèles BGS62232, BGS61842 et BGS6PRO1, du 1<sup>er</sup> avril au 30 septembre 2010. Conditions à l'intérieur.

**299,99 €**

**BOSCH**  
Aspirateur Traîneau Roxx'x  
BGS62232 blanc

- Technologie sans sac innovante SensorBagless
- Puissance absorbée de 300 à max. 2200 watts
- Le système robustAir garantit un débit d'air (AirFlow) maximal
- Réglage électronique de la puissance d'aspiration par bouton rotatif
- Fonctionnement silencieux, même au niveau maximal
- Rayon d'action : 11 m
- « Air Clean HEPA » H12 lavable, conseillé aux personnes allergiques : filtre permanent
- Nettoyage du filtre avec SelfCleanSystem
- Conteneur à poussière avec un volume utile de 3 l
- Tubes télescopiques
- Position parking et support de rangement
- Suceur à roulettes à deux positions limitant le bruit, équipé d'une semelle métallique et fixation moyennant clip - largeur d'aspiration 280 mm
- Enrouleur automatique
- 4 roulettes souples

T.V. • VIDEO • ELECTROMENAGER

**Maison Grosjean**  
S.P.R.L.

Rue Entre-deux-Villes, 2  
4670 BLEGNY  
Tél. 04 387 51 10  
Fax 04 387 78 61

e-mail : [maison.grosjean@swing.be](mailto:maison.grosjean@swing.be) • Internet : [www.excellent.be/grosjean](http://www.excellent.be/grosjean)

## Horticulture DASSE à Blegny



vous propose un vaste choix de plantes  
pour jardin, bacs et parterres !

Bulbes, rosiers, arbustes !

Egalement en nos établissements :  
terreaux, engrais, etc...

Ouvert de 9 heures à 12 heures et de 13 heures à 18 heures 30

31, rue de l'Institut  
Tél. 04 387 42 08

**BLEGNY**

Chaussures  
**Lehane**

Exclusivement  
à Blegny

Grande Liquidation

>> jusqu'à -70% <<

Rue Entre-deux-Villes 47 - Blegny - Tél 04 387 45 18

*L'été s'annonce, faisons-lui honneur!*

*Une occasion idéale de préparer la grande fête  
blegnytoise.*

*Dès le matin, dégustez nos miches multiples  
et croissants chauds « Faits Maison ».*

*Tout au long de cette fête, découvrez une palette  
de saveurs en fruits frais, en tartes à l'ancienne  
et en mousses légères au chocolat.*

*Pour être bien servis : n'hésitez pas à commander à l'avance.*

*Nos congés du mois de juillet sont : du lundi 12 au mercredi  
21 inclus et, pour le mois d'août, le magasin sera fermé du  
dimanche 15 août au mercredi 1<sup>er</sup> septembre inclus.*

*Bonnes vacances à tous !*

*Pierre Ledent*

**BOULANGERIE  
PATISSERIE**

Rue Entre-deux-Villes, 59  
4670 BLEGNY  
Tél. 04 387 42 16



**ELECTRICITE GENERALE**  
Chauffage à accumulation  
S.P.R.L.  
**FAVRAY**  
Jean-Luc  
21, rue André Ruwet 4670 BLEGNY  
Tél. 04.387.79.32 - GSM 0475/98.18.44



**Alain DONNAY**  
S.P.R.L.  
ENTREPRISE GENERALE DU BATIMENT

**TOITURE - SANITAIRE  
PETITE MAÇONNERIE  
& TRANSFORMATION**

Tél. : 04/387 74 86  
Fax : 04/387 79 91  
Rue Troisfontaines, 76 4670 BLEGNY




**Serge Wegnez**  
**Peinture & Décoration**  
rue Supexhe 50  
4670 Blegny  
Tél. - Fax : 04 387 83 15  
GSM : 0495 57 57 46

*Les travaux sont effectués par le patron*



MENUISERIE  
**COLLARD** S.P.R.L.  
Place du Village à Mortier T. 04 387 40 57



**Chassis  
Bois P.V.C. Alu.  
Construction  
Ossature Bois**

**Maisons et annexes  
Terrasses en bois**

**Blegny  
Initiatives  
Magazine**



**TARIFICATION DES PUBLICITES**

Articles à faire parvenir à  
jpablegny@yahoo.fr avec la mention  
ARTICLE BLEGNY INITIATIVE  
Merci JPA

(à partir du 1<sup>er</sup> avril 2010 - Prix HTVA)

1/20 page 8 x 5,5 cm ou 4 x 11 cm	42 €
1/10 page 8 x 11 cm	72 €
1/8 page 10 x 14 cm	84 €
1/4 page 20 x 14 cm	150 €
1/2 page 20 x 28 cm	275 €
1 page	490 €
Avis ou remerciement funéraire	25 €

Publicité à communiquer avant le 5 du mois.

**Créatif**  
COIFFURE  
POUR HOMMES ET DAMES

Ouvert du mercredi au samedi  
Nocturne le jeudi jusqu'à 20 h

rue de la Fontaine 69 à Blegny  
Tél. : 04 387 77 37



**SERVICE DU SANG**

Ensemble, inversons la tendance...  
10 MINUTES...  
POUR SAUVER UNE VIE

**Blegny :**  
les mardis 20 et 27 juillet 2010  
de 17h30 à 19h45 à la salle du CPAS de Blegny  
(rue de la Station)

**Mortier :**  
le mercredi 4 août 2010 de 16h15 à 18h15  
dans le car de la transfusion  
(place communale)

**Julémont :**  
le mercredi 4 août 2010 de 19h00 à 20h30  
dans le car de la transfusion  
(devant l'école)

Collectes de sang BLEGNY  
www.transfusion.be  
info@redcross-transfusion.be

0800 92 245

## BLEGNY – SAARLOUIS – SAINT-NAZAIRE

(Suite de l'article page 1)

Amis lecteurs, peut-être qu'un bref retour en arrière semble nécessaire pour comprendre cet échange sportif ou ce « jumelage ».

### Comment ces 3 clubs en sont-ils venus à se rencontrer ?

Débutons l'histoire là où tout a commencé... Votre narrateur né à Saint-Nazaire, ville portuaire nichée entre l'estuaire de la Loire et l'océan Atlantique, en Bretagne, est tombé amoureux, lors d'un séjour touristique, de votre beau pays... et surtout de l'une de ses habitantes !!! Nul besoin, je pense, de vous raconter ce qu'il advint, mais vous comprendrez que ma pudeur m'oblige à rester discret sur cette autre belle histoire... Revenons-en donc à nos moutons. Installé à Mortier, mordu de tennis de table depuis mon plus jeune âge, il me fallait trouver un club pour continuer à pratiquer mon sport. Et quel bonheur « d'être tombé dedans » lorsque j'ai découvert, il y a 4 ans, le CTC Blegny qui, à l'époque, ne portait pas encore le titre honorifique et méritoire de Royal. Tout de suite, une vraie relation amicale s'installa durablement entre nous. Nous ? Je veux dire tous ces camarades du club de Blegny, jeunes et moins jeunes, réunis grâce à la pratique de ce sport.

Il est vrai que, dans la région, les frères Saive ont grandement contribué à populariser cette discipline qui était un peu discrète auparavant... !!!

Je n'oubliais pas pour autant, malgré l'éloignement, mes amis pongistes bretons. L'idée de mettre en place un échange sportif entre nos deux villes se fit jour et se concrétisa tout naturellement. D'autant plus qu'il existait déjà un jumelage officiel entre Saint-Nazaire et Saarlouis depuis plus de 40 ans (1969). Il suffisait de franchir le cap à Blegny.

Ce fut chose faite en juillet 2008 lorsque nous sommes allés en Bretagne saluer nos amis français et... allemands. Eh oui, une délégation de Saarlouis était également attendue et faisait donc partie de la

fête. Tous ces bons moments, en ce beau mois d'août breton très ensoleillé, passés autour de la table (de ping-pong) et d'autres tables d'ailleurs, furent riches en émotions (le terme n'est pas trop fort) et ont scellé entre nos différentes communautés un grand esprit de camaraderie. L'année suivante, nous avons accueilli, à notre tour, les délégations française et allemande. Pour beaucoup d'entre eux, c'était LA découverte de Blegny et de la Belgique !

Voilà, chers lecteurs, la raison de notre voyage à Saarlouis, ville située dans la Sarre, Land frontalier de la Lorraine. La boucle est-elle bouclée ? Pas du tout puisque rendez-vous est pris en 2011 pour séjourner à nouveau à Saint-Nazaire et ensuite poursuivre annuellement, à tour de rôle, l'accueil dans nos villes et pays respectifs. L'aventure continue et elle le doit à tous ces hommes et femmes, de toutes générations, qui œuvrent par leur implication, aussi petite soit-elle, à ce qu'une idée originale, un jour, se transforme en une belle aventure humaine.

Et puis ne dit-on pas « Mens sana in corpore sano » ?

Vive l'amitié entre les peuples, vive l'entité de Blegny et son Royal Club de Tennis de table.

Si la pratique du tennis de table vous intéresse, nous vous donnons rendez-vous chaque mercredi à partir du 1<sup>er</sup> septembre à 18h30 dans la salle de gymnastique de l'Institut St-Joseph.

David Faugeron



## Inauguration de "La malle aux trouvailles" à Blegny



### Nous faisons appel à un bénévole supplémentaire pour la tenue du magasin

Cette trouvaille est née suite à l'initiative de Christel BRIAN qui, par ses nombreux contacts sociaux et une petite enquête auprès des mamans, a impulsé la création de ce magasin dépôt-achat de vêtements pour enfants à BLEGNY.

Située à quelques mètres de l'école Saint-Joseph, cette nouvelle boutique a pu prendre son essor sous la protection de l'A.R.C., de l'ASBL Mère Joséphine et des Sœurs de la communauté : le local a ainsi été rénové : plafonds, cloisons, penderie, tenture, couleurs...

Cependant, si vous vous sentez disponible, la malle aura besoin de bénévoles pour ouvrir ses portes aux côtés de Sylvie, Malou et Nicolas.

Une initiative qui correspond à merveille aux métiers du cœur que tente de développer l'association et à laquelle nous souhaitons pleine réussite dans ses projets !

D'après le discours inaugural de Henri Rousseau.

### La malle à trouvailles

Heures d'ouverture : Lundi, mardi, jeudi et vendredi de 14 à 17 h



# 10<sup>ème</sup> édition du Festival ENFANFARE Festival de musique et de chanson pour enfants 25 et 26 septembre 2010

## APPEL AUX ASSOCIATIONS

C'est le week-end des 25 et 26 septembre 2010 qu'aura lieu la 10<sup>ème</sup> édition du Festival ENFANFARE.

Depuis 2000, ce festival offre aux enfants l'opportunité de découvrir l'univers musical sous un autre angle que celui proposé par les médias de masse. Grâce aux activités proposées, les chérubins peuvent s'initier aux instruments, participer à des ateliers orientés vers la musique et écouter un panel musical varié composé tant de professionnels que d'amateurs.

**Record battu** : 15 000 participants ! Autant dire qu'enfants et parents étaient tous présents lors de la 9<sup>ème</sup> édition, les 26 et 27 septembre derniers. Un tel succès n'aurait pas eu lieu sans, notamment, la participation active des associations.

**Vous faites partie d'une association ?**

**Vous souhaitez vivre cette belle aventure à nos côtés ?**

Contactez-nous ! Monsieur Nicolas Henvaux se tient à la disposition des associations qui désirent plus d'informations au 04.387.44.80, par courrier au 26, allée des Cerisiers à Housse ou par mail [nicolashenvaux@yahoo.fr](mailto:nicolashenvaux@yahoo.fr). Vous pouvez également contacter Monsieur Barthelemy Guyot au 04.387.46.12, par courrier au 15, rue du Plaidoir à Blegny ou encore par mail [barthelemy.guyot@skynet.be](mailto:barthelemy.guyot@skynet.be).

Le principe est simple : les associations bénéficient d'un **emplacement durant le festival où elles peuvent y vendre boissons et/ou nourritures**, avec une infrastructure accueillante et la possibilité de récolter le bénéfice intégral de leur vente. Seul bémol : une rétribution, minime, leur est demandée afin de permettre au comité organisateur de supporter les coûts engendrés par l'équipement du stand.

**Le samedi 3 juillet, à 11h, une réunion d'information** se tiendra pour les associations qui sont partantes, à la salle du Collège, au sein de l'Administration communale de Blegny afin de détailler davantage cette collaboration.

**Fêter dignement le 10<sup>ème</sup> anniversaire du festival est l'objectif de cette année, alternant amusement et découverte de la musique : aidez-nous à le réaliser !**



# Journées du Patrimoine 2010 « Les Métiers du Patrimoine »

Avez-vous trouvé une réponse à la devinette posée dans le « Blegny Initiatives » du mois de mai ? Je suis convaincu de votre perspicacité. Aussi, comme promis et en utilisant un langage publicitaire un peu osé, mais connu de tous, « On enlève le h... » !

A Mortier et à Saint-Remy, les églises abritent des orgues anciennes de qualité, construites par des facteurs d'orgues locaux : les frères Molinghen à Mortier (1845) et Dieudonné Comblain à Saint-Remy (1842). Elles ont été restaurées entièrement en 1989 à Mortier et dans les années 90 à Saint-Remy. Aujourd'hui, elles sont entretenues par Marc Garsou de Saint-Remy, qui est facteur d'orgues à la Manufacture Schumacher (Baelen); les deux instruments sont donc en très bon état.

Les sommes nécessaires aux restaurations à effectuer dans les règles de l'art ont été réunies grâce à la ténacité de courageux bénévoles qui organisèrent de multiples activités rassemblant un grand nombre de villageois. L'Administration communale de Blegny y a apporté un soutien financier via les budgets annuels des fabriques d'Eglise.

C'est donc en collaboration avec les paroisses de Mortier et de Saint-Remy que le Centre Culturel de Blegny asbl vous invite à découvrir ou redécouvrir ces instruments et à poser un regard sur les gestes des « facteurs d'orgues » qui ont construit ces instruments ou les entretiennent aujourd'hui. Le but poursuivi est de faire mieux connaître et apprécier à sa juste valeur cette richesse patrimoniale, tant matérielle qu'humaine, de notre entité blegnytoise.

Qu'est-ce qu'un orgue ? Comment fonctionne-t-il ? Autant de questions et bien d'autres auxquelles répondront des techniciens spécialisés. Des photos, films d'animation, outils, documents, orgue portatif, notices biographiques seront à votre disposition dans les deux églises. Tout au long de ces journées, des animations musicales vous permettront aussi de vous rendre compte des immenses possibilités de ces instruments fantastiques.

Dans le « Blegny Initiatives » du mois d'août, je vous communiquerai tous les détails du déroulement de ce week-end des 11 et 12 septembre 2010 qui comporte d'ailleurs d'autres activités programmées par des associations affiliées à notre Centre Culturel de Blegny (Blegny et Saive). Vous pourrez aussi trouver ces informations sur le site [www.ccblegny.be](http://www.ccblegny.be) à partir du 15 août (cliquez sur la rubrique « Patrimoine culturel de Blegny »).

Jean VERVIER (Président)



ORGUE DE MORTIER

# OPTIQUE

PIERRE-MICHEL BILLET



Forfait solaire :  
**60 €**  
(Montures et verres simples)

Forfait solaire :  
**174 €**  
(Montures et verres progressifs)



Développement photo de qualité en 24h.  
Photos d'identité en 3 min.  
Service acoustique (sur rendez-vous)

BLEGNY - 7/1 rue Entre-deux-Villes - 04-387 54 34

# Assurea

LE LEADER POUR VOS ASSURANCES

PIERRE ARNOLIS et toute l'équipe du Bureau ASSUREA vous proposent, grâce aux nombreuses compagnies partenaires :

### • Que vous soyez particuliers, indépendants ou entreprise

- une analyse de votre portefeuille d'assurances
- des crédits hypothécaires très avantageux et flexibles : nous cherchons pour vous le meilleur taux du marché
- des regroupements de crédits pour alléger votre budget
- un conseil patrimonial personnalisé, avec nos placements avec ou sans risque

N'hésitez pas à nous contacter au

# 04/377 15 15

Rue E. Vandervelde 380 | B-4610 Bellaire | Tél. : +32(0)4 377 15 15 | Fax : +32(0)4 377 52 43  
Rue de Fafchamps 39 | B-4670 Blegny

[www.arnolis.be](http://www.arnolis.be)

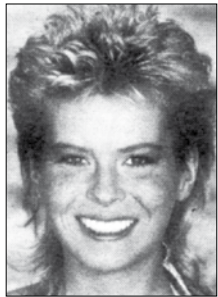


## L'INSTALLATION SANITAIRE

Etablissements  
**FRANCIS SWINNEN**

INSTALLATIONS SANITAIRES  
PLOMBERIE • ENTRETIENS  
DÉPANNAGES • TOITURES  
DISTRIBUTEUR DE  
**PISCINES EN KIT UNIPOOL**  
(Possibilité assistance technique)

Rue de Gobcé, 83 - 4670 BLEGNY  
Tél. : 04 387 71 21 - Fax 04 387 70 99



Chez

# LAETITIA

Pour les jeunes  
comme pour les moins jeunes

chez LAETITIA  
les coiffures sympas...

HAUTE COIFFURE

Tél. 04 387 47 37

Exclusivité des produits de beauté du Docteur RENAUD de Paris

52, rue Trou du Loup

4670 BLEGNY

La qualité au quotidien...

Les titres-services

04 387 43 64

Offre d'emploi - Aide-ménagères

9,48 € de rémunération minimum

Tous les frais de déplacement sont payés mais posséder un véhicule est indispensable

Nombreux autres avantages pour le personnel dont un gsm professionnel

rue Lieutenant Jungling 2 - 4671 Barchon - 04 387 43 64 - www.arc-services.be

## LEJEUNE Stéphane

- Abattage
- Elagage
- Bois de chauffage
- Aménagement de parcs et jardins
- Pose de clôtures industrielles et sportives
- Création de terrasses en tous genres

rue Trou du Loup 21  
4670 Blegny  
GSM 0474 88 71 00

# Les 4 Bras

FRITERIE - RESTAURANT

Rue de Rabosée 94 - 4020 Wandre

04 / 370 17 34

Du mardi au dimanche  
de 11h30 à 14h30 et de 17h à 22h  
Fermé le lundi sauf férié

GSM : 0474 / 81 65 07  
Fax : 04 / 370 29 96  
les4bras@skynet.be

Centre de Beauté  
*Jacqueline*

herbalGem GERATITE ENVIRON unia SuperSonic

Fermé le samedi après-midi

## Les beaux jours reviennent !!

### X-SLIM

La solution parfaite pour remodeler votre silhouette  
Éliminez votre graisse par la cavitation !  
Une alternative à la liposuction : X-SLIM

- Réduction de la peau d'orange
- Élimination des dépôts adipeux
- Résultats instantanés et visibles (perte de cms garantie à chaque traitement)
- Amélioration de la texture de la peau
- X-SLIM aussi pour attaquer en profondeur : l'adiposité - la rétention d'eau - la cellulite

Centre de Beauté Jacqueline  
rue des Roches, 6 - 4670 Blegny - 04/387.52.50  
www.centredebeaute-jacqueline.be - jacqueline.donnay@skynet.be

## Libre penseur ?

Si j'en crois le dictionnaire Larousse, le libre penseur est une personne affranchie de tout dogme religieux. Je conçois très bien qu'une personne refuse de se laisser dicter ses idées par une institution religieuse. J'ai beaucoup plus de difficulté, par contre, à imaginer une personne dont les idées ne feraient référence à aucune vérité extérieure à elle-même, qu'elle soit ou non scientifique, et qui ne tienne compte d'aucune pensée ou sagesse autre que la sienne. De toute évidence, notre réflexion et nos choix sont influencés par les idées ambiantes, par la société en mutation dans laquelle nous vivons, et par les médias qui en sont l'écho. Ces médias nous laissent-ils plus libres qu'une conviction religieuse peut le faire ? La pression du monde dans lequel nous vivons et des modèles qu'il nous propose est-elle moins forte dans notre existence que celle qui serait exercée par nos croyances religieuses ?

Je suis interpellé quand j'entends l'apôtre Paul dire aux chrétiens de Rome: « Ne vous conformez pas au monde présent, mais soyez transformés par le renouvellement de votre intelligence, pour discerner quelle est la volonté de Dieu : ce qui est bien, ce qui lui est agréable, ce qui est parfait. » Romains 12/2.

Refuser de se laisser éclairer par une vérité intemporelle comme celle qui nous est révélée dans la Parole de Dieu peut conduire à un grand « conformisme » qui consiste à devenir un pur produit de la société dans laquelle nous vivons.

Par contre, accepter de nous laisser éclairer par la volonté de Dieu telle qu'elle s'exprime dans sa Parole fera certainement de nous des « non conformistes » qui ne se laissent pas enfermer dans le « prêt-à-penser » d'aujourd'hui.

Qui est le plus libre, effectivement ? Celui qui résiste à l'air du temps pour fonder sa vie et sa pensée sur des valeurs éternelles ou celui qui se laisse modeler par l'air du temps ? Je sais qu'il y a des communautés qui ont une approche très légaliste de la religion. La vie chrétienne qu'elles proposent est une vie faite de « tu dois ... » et « tu ne peux pas ... » alors que l'apôtre semble plutôt nous proposer une vie à l'intelligence renouvelée qui est capable de discerner ce qui est bien, agréable, parfait, la volonté de Dieu pour l'épanouissement de l'humain. On peut vivre sa foi dans un carcan dogmatique mais il y a aussi une manière de se libérer de la pression du monde présent en s'engageant dans une relation intime avec Dieu et Celui qui nous le révèle de manière forte : Jésus. Le libre penseur n'est peut-être pas celui qui croit l'être, surtout quand ma religion est le fruit d'une libre relation à Dieu et à la Parole qu'il me fait connaître. J'ai la conviction - mais une conviction est-elle une libre pensée ? - que la Parole de Dieu peut réellement devenir une parole libératrice pour celui ou celle qui s'est laissé enfermer dans un modèle de vie qui finit par l'étouffer et le détruire. Elle vient redonner sens à ce qui ne semble plus en avoir en replaçant l'humain dans l'harmonie avec son créateur. Alors libérez vos pensées ... Lisez la Bible.

Germain Mahieu  
Secrétaire général de la société biblique francophone

## La communauté protestante de Blegny vous invite à ses différentes rencontres, à savoir :

Culte le dimanche à 10.00 hrs, au temple 54, rue de la station à 4670 Blegny.

Rens. 04/387.48.57.

# brocante

## fort de Barchon

EMPLACEMENT GRATUIT

Fort en fête

## dim 29 août dès 6h30





Parc artisanal, 9 – 4671 Barchon  
 Tel : 04/387.48.48  
 Fax : 04/387.66.71  
 E-mail : technomat.sa@skynet.be  
 Visitez notre site [www.techno-mat.be](http://www.techno-mat.be)



## Nous cherchons un apprenti mécanicien

Technomat est une entreprise composée d'une équipe jeune et dynamique permettant de faire fonctionner cette société spécialisée dans la location et la vente de matériel pour entreprises et particuliers.

Le travail est très varié et intéressant étant donné que plusieurs domaines sont à exploiter tels que :

- la **location du matériel** qui demande une bonne connaissance du matériel afin de bien conseiller le client et de louer le matériel adéquat. L'entretien et la réparation des machines en location doivent être réguliers pour conserver un service irréprochable et des clients satisfaits.
- la **réparation du matériel des clients** nécessite une formation constante vu la diversité du matériel en réparation. La rapidité est de rigueur dans ce domaine afin de maintenir un service régulier. Pour ce faire, le personnel profite de formations pour assurer les réparations du matériel conçu selon les dernières technologies.
- la **vente** est axée sur le matériel tant d'occasion que neuf. Le matériel neuf est identique à celui que nous louons. Il est donc aisé de renseigner les clients sur les aspects techniques des machines ainsi que sur leur efficacité sur le terrain.

Il y a donc un contact clientèle à prendre en charge et une bonne formation mécanique sera dispensée pour assumer tous les aspects abordés précédemment. La formation d'apprentissage de 3 ans réussie avec succès débouchera assurément sur un contrat à durée indéterminée.

L'apprenti mécanicien que nous cherchons sera donc formé par du personnel compétent et dans une ambiance familiale et agréable.

N'hésitez pas à nous contacter et à visiter notre site internet pour plus de renseignements : [www.techno-mat.be](http://www.techno-mat.be)

# BLEGNY

## Fêtons les "Marie"



le dimanche  
 15 août 2010

à l'Institut Saint-Joseph

### PROGRAMME

- 10 h : Messe en wallon
- 11 h : Apéritif et dîner champêtre  
 Thé dansant années « 60 »

Ouverture de la Malle Aux Trouvaill-  
 les toute l'après-midi.

## « Fort en fête » ce dimanche 29 août à Barchon

Après quelques années de pause, le Fort de Barchon va faire la fête pour le plaisir des petits et grands.



En effet, c'est sous une nouvelle formule baptisée « Fort en Fête » que le fort de Barchon va accueillir un public nombreux (on l'espère) pour une édition dont le programme sera exceptionnel et surtout varié.

Les festivités débuteront dès le **samedi 28 août** avec l'arrivée d'un **campement militaire composé de dizaines de « soldats américains » et de nombreux véhicules militaires**. Avant l'installation de leur camp et de l'hôpital de campagne, ils défilent fièrement durant l'après-midi du samedi dans les rues des villages.

Le jour de l'événement, le **dimanche 29 août**, ce sont les **brocanteurs** qui pousseront les premières grilles du fort et ce, dès 6 h 30. Les emplacements sont libres et gratuits.

Dès **11 h**, c'est toute l'organisation qui va se mettre en route afin de proposer un **programme varié** : démonstrations de **vols de rapaces et spectacles de chevaux espagnols**, démonstrations de tirs à l'arc, de paint-ball, d'airsoft et de tirs aux clays. Pour les plus sportifs, possibilité de s'initier aux techniques de **VTT, de spéléologie et d'escalade** : pour l'occasion, le mur d'escalade, la via ferrata et le death-ride seront accessibles.

Toutes ces activités seront évidemment encadrées par des moniteurs brevetés.

La présentation historique sera évidemment aussi bien présente, avec, en plus de la **visite du camp et des balades en véhicule militaire**, la possibilité de **visiter le fort et son musée** en compagnie d'un guide. L'asbl visétoise « **Agora** » sera également présente afin de présenter son prochain voyage à Auschwitz. D'autres associations, dont la **troupe des Scouts St-Jean-Baptiste**, seront également présentes afin de présenter leurs activités.

Durant tout l'après-midi également, des **baptêmes de l'air en hélicoptère** seront proposés, au prix de 35 €. Des réservations sont dès à présent disponibles en formant le 0470/99 71 20 ou le 0470/99 71 17

Enfin, bars et petite restauration seront ouverts toute la journée.

A noter aussi que l'**entrée générale au site est gratuite** ainsi que toutes les activités hormis les balades en véhicule militaire et les vols en hélicoptère.

Avec un tel programme, nul doute que cette première édition sera un véritable succès.



## Allumer les feux...

Il y a plus de 400 ans, Montaigne écrivait : « Les jeunes ne sont pas des vases que l'on remplit, mais des feux que l'on allume. » Propos d'une rare pertinence aujourd'hui encore, tant il est vrai que l'essentiel en pédagogie est de susciter le désir, la curiosité, la passion...

En jouant sur cette métaphore du feu, on pourrait évoquer la nécessité, voire l'urgence d'allumer chez les jeunes, au plus profond d'eux-mêmes, trois feux : le feu du partage, de la solidarité, le feu de la curiosité, du désir de s'informer et le feu de l'implication personnelle, de la créativité...

Ce sont ces feux qu'inlassablement, année après année, les communautés éducatives de la région se doivent de lancer et d'entretenir.

### Le feu de la solidarité

Rien que cette année, les trois écoles du CES de Herve (le Collège-Providence, le Collège Marie-Thérèse et l'Institut de la Providence) ont pu, grâce aux actions habituelles du Carême, remettre aux responsables d'Action Damien un chèque de 16.000 €. Cette même Action Damien est soutenue par le CES de Visé depuis 1995 : en 15 ans, 72.145 € ont pu être récoltés.

D'autres œuvres sont régulièrement aidées, le plus souvent par le biais de religieux ou de laïcs engagés, soit dans divers endroits du Tiers-Monde, soit dans l'aide au Quart-Monde ou aux personnes malades ou handicapées, et qui viennent dans les classes pour témoigner de leur action et conscientiser les élèves.

Epinglons, parmi bien d'autres, les projets suivants : à Visé, le projet NIOLO (équipement d'une école technique agricole au Congo) soutenu en 2008 (voir photo ci-dessous) et le projet « BOUCHONS » qui consiste à récolter un maximum de bouchons pour les revendre à l'usine « Eriplast » qui les transforme en palettes de plastique ; en échange, l'asbl « Débouchons pour les p'tits bouchons » reçoit de l'argent qui finance l'achat de matériel pour personnes handicapées.



Des élèves du Collège Saint-Hadelin et leurs directeurs, MM. Bonten et Lesoinne, en compagnie de l'abbé Vital N'landu, bien connu dans les paroisses de Blegny et environs, initiateur du projet NIOLO)

A Herve, notons des aides récurrentes aux Sœurs de la Providence à l'œuvre sur le terrain en Colombie, à des projets au Sri Lanka, au Mali et à l'ASBL « Thermos » qui vient en aide aux sans logis à Liège.

Le sens du partage, de la solidarité ne se décrète certes pas ; mais il est important de le stimuler au quotidien dans nos écoles et nos familles, car les contre-feux allumés par notre société sont légion : matérialisme borné, repli peureux sur soi, carriérisme et mythe de la performance. L'injonction permanente du tout-puissant marché semble bien être : « Pensez ce que vous voulez, mais achetez ce que nous voulons »

### Le feu de la curiosité

L'afflux massif d'informations propre à notre époque comporte un réel risque : qui dit inflation dit dévaluation ; la lassitude, le désintérêt ne sont jamais bien loin... D'où l'urgence de susciter la soif d'apprendre, de s'informer, et en parallèle d'éveiller la capacité à trier, à hiérarchiser, à tracer son chemin – en toute indépendance – dans le maquis des informations.

Par exemple, beaucoup d'élèves des classes terminales, majeurs depuis peu, ont été récemment confrontés à un choix politique. Au Collège Marie-Thérèse de Herve, ils ont été nombreux, fort opportunément, à demander que soit mis sur pied dans les murs de leur établissement un débat entre politiques. Et c'est ainsi que le mardi 1<sup>er</sup> juin, Me Muriel Gerkens (Ecolo), MM. André Frédéric (PS), Melchior Wathelet (Cdh) et Didier Reynders (MR) sont venus à la rencontre des rhétoriciens pour exposer leurs programmes, leurs projets et répondre aux questions. La photo ci-dessous montre des politiques hilares : tant mieux, diront certains, car, quand l'heure est grave, l'humour permet de désamorcer les conflits...

Dans le même registre politique, au cours des années précédentes, diverses personnalités, de Joëlle Milquet à Francis Delpérée, sont venues au Collège Saint-Hadelin éclairer la lanterne des rhétoriciens et rhétoriciennes.



### Le feu de la créativité

La transmission pure et simple du savoir, même talentueuse, même passionnée, a quelque peu fait son temps. Certes, elle a encore du sens, mais elle doit s'accompagner de dispositifs pédagogiques qui rendent les élèves plus acteurs, plus impliqués, plus créatifs.

Un exemple parmi d'autres : une entreprise d'entraînement pédagogique, mise en route cette année à l'Institut de la Providence à Herve, avec comme nom de baptême **Emotion chocolat**. Que les lecteurs s'abstiennent de saliver trop vite, car on est dans le registre du virtuel !

De quoi s'agit-il ? Il s'agit en fait de simuler les conditions de mise en route, de fonctionnement commercial et comptable d'une entreprise, mais sans qu'il y ait de véritable fabrication ni écoulement de produits.

En Communauté française, neuf écoles secondaires pilotes ont été sélectionnées pour développer de tels projets, qui visent à « mettre dans le bain » les élèves, confrontés au quotidien d'une entreprise, amenés à créer un logo, concevoir des catalogues de vente, élaborer un plan financier, etc... etc... -, sans oublier de satisfaire aux obligations légales telles que la déclaration TVA.

Et l'Institut de la Providence fait partie de cette sélection. Sous l'impulsion de deux de leurs professeurs, Mesdames Déderix et Simons, les élèves de 7<sup>ème</sup> Professionnelle Gestionnaire de Très Petites Entreprises se sont lancés dans l'aventure. Il fallait trouver un partenaire avec une entreprise locale susceptible de parrainer le projet : le Maître Chocolatier Jean-Philippe Darcis marqua d'emblée son accord, d'où bien sûr l'appellation « Emotion chocolat » et le fait que dans le catalogue des produits se bousculent pralines, biscuits fins, macarons et autres délices...



L'équipe d'Emotion chocolat au grand complet. A gauche, Me Déderix, et à droite, Me Charlier-Simons, une Saint-Rémoise d'origine.

Voilà donc une innovation pédagogique parmi d'autres, toutes destinées à accroître la motivation des élèves, leur implication personnelle, à leur faire prendre des initiatives dans des domaines variés. Il est vrai que les heures passées à regarder défiler des images sur les écrans, quels qu'ils soient, les poussent suffisamment à la passivité. Comme décrétait avec humour un spécialiste de la créativité : « Si vous restez vissé sur votre chaise à faire toujours les mêmes choses, votre cerveau dégingole dans votre postérieur. Résultat : vos extrémités sont inversées. »

Creativité, solidarité, curiosité : trois feux à allumer, non pas des feux de paille ni des feux d'artifice à gros budget, mais des feux intérieurs qui donnent un sens, une direction...





un magasin de dépôt-achat  
pour les enfants de 0 à 12 ans !

Dès à présent, déposez vos vêtements  
d'enfants propres et en bon état !

### Contact

Christel Brian  
0470997110  
Rue de l'Institut, 30

Maison de l'arc  
rue Lieutenant Jungling 2  
4671 Barchon  
Tél. 04 387 43 64  
www.arc-services.be



**Au Petit Vatel**  
Librairie - Papeterie

Librairie  
Papeterie  
Rue de l'Institut, 6  
4670 BLEGNY  
Tél. 04/387.75.65  
Lotto - Tabacs  
Articles Cadeaux

Développement  
de photos numérique  
et analogique

PHOTOS

135/36  
100H

rue de l'Institut 6  
4670 Blegny  
Tél. 04 387 75 65

**Messina Deco**  
Mettez vos idées en couleur...

**Peinture & Décoration**

www.messinadeco.be  
messinadeco@gmail.com

Rue des Frémisses 14  
4610 Queue-du-Bois  
Tél. : 04 345 09 27  
Gsm : 0498 69 54 30

Vous souhaitez dépasser un état de stress et de démotivation ?  
Vous souhaitez vous réorienter, faire face à vos sabotages et prendre votre place ?  
Vous souhaitez retrouver confiance en vous et vous affirmer ?

**Réalisez les changements que vous souhaitez apporter à votre vie et obtenez des résultats rapides, convaincants et durables !**

**W**  
Win Coach

Accompagnement personnel et professionnel  
Coach certifiée en Process Communication et  
Systémique, Analyste transactionnelle en contrat

Sonia Piret - GSM 0486 707 496  
Plus d'infos sur [www.wincoach.be](http://www.wincoach.be)

rué André Ruwet n° 5 - 4670 Blegny

## Stage de danse et ateliers créatifs à Queue-du-Bois du 5 au 9 juillet 2010

par l'école de danse 'Progression'.

Ce stage s'adresse aux garçons et aux filles âgés de 3 à 12 ans.

Les enfants sont regroupés par âge.

Le stage se déroule à l'école libre Notre Dame de la Tourelle de 9h à 16h avec un accueil dès 8h15 jusque 16h30.

Le prix pour les 5 jours est de 60 euros, assurance individuelle comprise.

Les cours sont assurés par Laurence, Laura, Line et Marie.

Un spectacle de fin de stage aura lieu le vendredi à 16 heures pour tous les parents.

Renseignements et inscriptions uniquement par téléphone au 0478/26.56.27.

Le nombre d'inscriptions est limité et la clôture des inscriptions s'achève le 30 juin.

**NOUVEAU: stage de psychomotricité pour petits garçons âgés de 3 à 6 ans la même semaine au même endroit.**

## Stage au chaudron voyageur

### LE MOYEN AGE

En France, à un endroit qui s'appelle Guédelon, des passionnés d'histoire ont commencé, il y a 12 ans à construire un château fort comme au XIII<sup>ème</sup> siècle. Il faut encore compter une dizaine d'années pour qu'il soit achevé.

Pendant cette semaine, nous partirons sur les traces de ces bâtisseurs en apprenant les termes de leurs métiers, grâce à une vidéo et à un dossier photos sur l'avancement des travaux ainsi qu'à toute une série de fiches jeux..

Nous verrons aussi depuis quand les noms de famille existent et nous allons cuisiner comme nos ancêtres. Il y aura bien sûr des bricolages et nous répéterons une pièce qui sera jouée en costume pour les parents le dernier jour au château de Franchimont.



**ASBL le Chaudron Voyageur**

5 rue Vieille Voie

4670 Mortier

Tél. : 04 345 07 84

Gsm : 0479 82 26 30

Courriel : lechaudronvoyageur@skynet.be

**Date :** du 23 au 27 août

**Horaire :** de 9 à 16h, garderie de 8 à 9h et de 16 à 17h pour 1 euro

**Prix :** 60 euros

**Age :** à partir de 6 ans

Inscription obligatoire pour le 10 août car il faut réserver pour Franchimont.

**N° compte :** 068-2398983-06

Chaque enfant pourra recevoir le dossier complet sur Guédelon au prix des photocopies.

## A Voir... au Musée

### La chocolatière

C'est à l'entrée de la cave, sur une étagère fixée sous les premiers escaliers montant à l'étage, que l'on rangeait le chocolat. A « l'inte-deûs » (l'entre deux) disait-on.

Vu ma petite taille, cet endroit m'était difficilement accessible.

Ma grand-mère descendait alors quelques marches; s'appuyait de la main gauche sur la rampe, puis s'étendant sur la pointe des pieds, elle saisissait de la main droite une caisse en carton kaki très paraffinée. (Je crois me souvenir que ce contenant avait servi pour le transport transatlantique de denrées alimentaires pour les soldats américains durant la guerre).

Délicatement elle en retirait un gros bloc de chocolat enveloppé dans du papier argenté qu'elle déplaçait avec beaucoup de précautions pour ne pas le déchirer, car il devait resservir pour le remballage.

Avec un grand couteau à large lame pansue qu'elle tenait fermement d'une main, elle allait imprimer un mouvement d'oscillation en appuyant fortement avec la paume de son autre main sur le dos de la lame dans le but de prélever un morceau du bloc puis de l'émincer en petits copeaux.

Le bloc de chocolat légèrement grisaille, laissant maintenant apparaître un côté noir et brillant, était alors réemballé dans le papier argenté « relissé » soigneusement.

D'une boîte métallique fermée hermétiquement on retirait

une certaine quantité de sucre candi. Il s'agissait de sucre de canne se présentant sous forme de cristaux brunâtres agglutinés sur une ficelle.

C'est moi qui avais la tâche de concasser finement le sucre pour en faciliter la fonte; cette opération s'effectuait dans un mortier en cuivre jaune à l'aide d'un pilon de même métal.

A l'aide d'un entonnoir confectionné avec une feuille de papier roulée en cornet, brisures de chocolat et sucre «se-moule» étaient alors versés au fond de la chocolatière; ensuite le lait bouillant était incorporé avec les ingrédients.

C'était ma grand-mère qui procédait à ces opérations dangereuses.

Le manche du mousoir, plongé dans le lait, dépassait du couvercle par un trou central prévu à cet effet (voir photo).

Imprimant un mouvement de va-et-vient au mousoir en actionnant le manche coincé entre les paumes des mains... elle allait accélérer le processus de dilution du chocolat et du sucre, mais aussi homogénéiser le mélange.

Une bonne copète di tchôd chôlôl ! C'est bon! (Un bon petit bol de chocolat chaud).

Je m'en pourléchais les babines sans pour autant effacer mes larges moustaches cacaotées.

J. Andrien



### Infos complémentaires ? Musée de la Fourche et de la Vie rurale

Rue du Village n° 23 à 4670 Mortier.

Visites gratuites sur rendez-vous (maximum 15 personnes).

Tél. : Jos Andrien 04 387 42 29

Faites-le savoir !



**LA JEUNESSE DE HOUSSE**  
présente  
**LOUKE A TWÈ**  
D'après « La brune que voilà » de Robert Lamoureux  
**soirée théâtrale en wallon**  
**Lundi 26 juillet 2010 à 19H30**  
Dans le cadre de la fête locale et le  
**Samedi 31 juillet 2010 à 19H30**  
Salle de la Jeunesse – Cour des Mayeurs à Housse  
Avec Martine CHRISTIAENS, Isabelle BRUWIER, Michelle FEDA, Marie CANTAMESSA,  
Sharon PAUWELS, Paul CASTRO, Thierry DE WINTER, Dominique JORISSENS,  
Henri RENARD, Jean-Pierre Debacker  
Mise en scène Paul Castro  
Régie son & lumière : Fabrice Nyssen  
Décors et Régie plateau : Marlène Kroonen





**Le Tombeur !!!!**  
Informations complémentaires : Marlène Kroonen 0476-545990  
Avec le soutien de l'Administration Communale de Blegny




## Les tout petits à la ferme

Les enfants des classes maternelles de la petite école chouette de Saint-Remy ont passé une journée très enrichissante à la ferme. Nous avons découvert le travail du fermier. Nous l'avons beaucoup aidé et nous sommes rentrés très fatigués. Quelle belle journée !

Les enfants et les institutrices



## Les petits chantent pour les seniors

Le mardi 25 mai, pour clôturer le cours de chant, nous sommes allés animer une après-midi dans un centre récréatif pour personnes retraitées.

Nous avons interprété nos chants préférés et cela nous a beaucoup amusés. Les spectateurs semblaient ravis et nous ont bien applaudis.

Le chant, c'est marrant et cela permet de faire des rencontres étonnantes.

Le degré moyen de la petite école chouette de Saint-Remy.



## Catastrophe(s) et compassion(s)

L'hiver 2009/2010 n'a pas seulement paru interminable ; il a vu aussi se succéder des catastrophes, naturelles et autres, qui ont à chaque fois provoqué de nombreuses victimes et suscité des vagues de compassion collective.

Avec le recul, il est possible maintenant de jeter un regard détaché sur ces vagues de compassion, tant il est vrai que les vertus sont certes précieuses, mais elles cachent souvent en leur sein des impuretés, des scories...

Qu'a-t-on en effet vu ? On a vu s'extérioriser une compassion collective orchestrée essentiellement par les medias, prompts à montrer des images, interviewer des témoins privilégiés, etc... Et c'est là que le bât blesse une première fois.

Lorsqu'au lendemain de l'effondrement d'un bâtiment du quartier Léopold à Liège, sur les ondes radio, un animateur au registre d'habitude gouailleur s'efforce tant bien que mal d'adopter un ton de circonstance pour annoncer le nombre de victimes connues et, dans la foulée, invite ses auditeurs à se connecter sur tel site (dont il se plaint à rappeler qu'il est le plus visité) où ils pourront voir et revoir en direct et à satiété l'effondrement de la façade, on ne peut ressentir qu'un certain malaise, car la véritable compassion s'accommode mal du voyeurisme et de la course à l'audimat.

Et, par ailleurs, lorsque deux chaînes de télé d'habitude rivales décident de collaborer pour la mise sur pied d'une soirée consacrée à aider Haïti, l'idée certes est belle, et les fonds récoltés ont été importants, mais pourquoi s'extasier à répétition et de façon nombriliste sur cette collaboration ponctuelle ? Bien sûr, pour établir un parallèle avec la générosité individuelle, « il vaut mieux donner avec ostentation que ne rien donner avec discrétion » ; mais l'idéal vers lequel on peut tendre, c'est de donner avec discrétion !!

On a vu aussi les politiques témoigner abondamment, et parfois maladroitement, de leur compassion : depuis que JL Dehaene s'est vu reprocher une certaine insensibilité lors de l'affaire Dutroux, nos politiciens mettent un point d'honneur à vibrer à l'unisson de leurs concitoyens. Hélas ! Cela s'accompagne, bien malgré eux, d'un soupçon de récupération politique... Et la maladresse n'est jamais loin : Kris Peeters, en voyage aux USA, s'empresse de déclarer que la catastrophe de Buizingen est une journée noire pour la Flandre et ce, avant de s'apercevoir que, si le sol de l'accident était bien flamand, les victimes, elles, étaient plutôt wallonnes... Le silence est parfois d'or !! Et à nouveau, on ne peut que répéter que la véritable compassion s'accommode mal de petits calculs intéressés, politiques ou autres...

Dans un de ses romans, Pascal Lainé note : « Le malheur des autres commence par émuoir, puis il fait peur, et il finit presque toujours par lasser. » Réflexion d'une rare lucidité ! Et puisque l'adjectif « durable » est à la mode, ne devrait-on pas privilégier solidarité et générosité durables plutôt que les réactions émotives ponctuelles ?

C'est une question que nous sommes tous appelés à nous poser ; c'est aussi un défi que doivent relever les politiques : il est urgent, au travers de différentes mesures législatives et autres, d'ancrer les valeurs de solidarité dans le quotidien de nos sociétés. Car l'émotivité, qui tient le haut du pavé et est volontiers mise en exergue par les medias, si elle peut déboucher sur le meilleur (tel ou tel élan considérable de générosité), peut aussi déboucher sur le pire (réactions de rejet, d'exclusion, etc...)

Robert Fabry

## Consécration pour le Judo Club de Saive

Le Challenge de la province de Liège : c'est 9 journées de compétitions, un brassage de +/- 80 clubs avec une moyenne de 300 judokas. Une renommée qui va bien au-delà des limites de notre province (une dizaine de clubs des pays limitrophes et une quinzaine de clubs d'autres provinces).

En début de saison, le judo club de Saive avait directement pris la tête de cette édition. Ses représentants ont continué avec régularité à s'imposer dans pratiquement tous les rendez-vous.

### Comment y est-on arrivé ?

Relativement simplement : on a différents groupes assez équilibrés et un staff compétent à chaque niveau. L'entraînement est précis et rigoureux avec un bon suivi des athlètes.

Le noyau dur de nos compétiteurs est composé d'une vingtaine de jeunes très sérieux.

Les parents nous font confiance et il y a un bon effet de club avec des membres qui s'entraident et se motivent les uns les autres. On organise aussi 3 gros stages sur l'année ainsi que quelques journées spéciales. La cohésion est très bonne.

### C'est peut-être plus facile quand on a une championne d'Europe dans l'équipe ?

Non pas du tout ! Charline ne combat plus dans ces compétitions. Mais il est clair que quand elle anime une journée de stage ou juste un cours, l'impact est très fort sur la motivation et le retour est vraiment très bon.

3 de nos membres sont sur le podium du championnat de Belgique (1<sup>ier</sup>, 2<sup>ième</sup> et 3<sup>ième</sup> places) !

Nous avons aussi aligné une équipe en Division 1 où nous avons terminé à la 7<sup>ième</sup> place (sur 12). Etre plus précis dans sa technique, dans ses exigences et dans les analyses des combats, cela a également contribué à tirer tout le club vers le haut.

### Comment réagissent les autres clubs ?

Il y a la rivalité pendant la compétition surtout avec les 5 meilleurs. Mais nous veillons beaucoup au respect et à l'éthique sportive et nous entretenons d'excellents contacts avec la plupart des clubs et des arbitres. Gagner, c'est bien, mais il faut surtout la manière !

### Lambermont, dernière journée du challenge : le club de Saive confirme sa suprématie :

- Judo Bushido Saive : 1506 points
- Hermée : 1139 points
- Neupré : 1064 points
- Herstal : 927 points
- Andrimont : 640 points





Votre banquier à proximité de chez vous  
Un service personnalisé  
Même sans rendez-vous

# SCRL RYAVEC & Fils

Agence AXA Banque  
Assurances - Crédits - Placements

Rue de la Station 44  
4670 BLEGNY

Tél (04)387 45 41 - Fax : (04)387 43 98

E-mail : [jeanyves.ryavec@ryavec.be](mailto:jeanyves.ryavec@ryavec.be)  
<http://www.ryavec.be>

Bureaux ouverts  
lundi - mardi - mercredi et vendredi  
de 9h à 12h et de 13h à 17h  
jeudi de 13h00 à 17h00  
En-dehors de ces heures, sur rendez-vous.

Un conseil en banque  
ou en assurance ?  
[www.ryavec.be](http://www.ryavec.be)

SelfService  
ouvert aux clients  
de toutes les banques

CBFA 11349A-cB - RPM 0437 084 275

**1,80%**  
**+ 0,45%**

compte d'épargne  
I-Plus Welcome  
optez pour un  
partenaire stable

Pendant six mois à dater d'un premier nouveau versement de minimum 15.000 euros, vous bénéficiez d'un **taux de base de 1,80%** sur base annuelle.

Et ce n'est pas tout, chaque versement effectué pendant cette période de six mois que vous laisserez en compte durant douze mois consécutifs sur votre I-Plus Welcome, profitera en outre d'une prime de **fidélité légalement garantie de 0,45%** sur base annuelle.

Après cette période de six mois suivant le premier versement, vous bénéficiez immédiatement des tarifs I-Plus en vigueur à ce moment-là. Les primes de fidélité quant à elles continuent à courir jusqu'à la fin de la période de douze mois.

Offre valable pour de nouveaux versements. Solde minimum exigé de **15.000 euros**, solde maximum autorisé de 500.000 euros.

Offre temporaire applicable exclusivement aux comptes ouverts entre le 01/06/2010 et le 31/07/2010 et sur lesquels le premier versement arrive durant cette même période chez AXA Banque, sauf clôture anticipée.

Offre soumise à conditions. Réservée au groupe cible défini dans le document d'information.

Pour obtenir davantage d'information et le document d'information complet, contactez-nous.

AXA Bank Europe sa, Boulevard du Souverain 25, 1170 Bruxelles.  
BIC: AXABE22 - N° BCE : TVA BE 0404 476 - 835 RPM Bruxelles  
CBFA 36705 A

réinventons /  
le compte d'épargne



## Gala de danses de clôture de saison pour l'Avenir de St-Remy



Fin janvier, les spectateurs avaient cru avoir vu l'apothéose rythmique en la salle de la Jeunesse à St-Remy où toute une série de danses originales avaient été présentées par une centaine de danseuses enthousiastes et très « pro ».

C'était sans compter sur les 5 mois de travail qui restaient avant la présentation du gala annuel en la salle du Barbou à Liège.

Et comme d'habitude, c'est devant une salle comble que les danseuses ont présenté ou représenté des danses issues de l'imagination de Maureen, Nadine, Tamara, Laura, Clarisse, Virginie, Vanesse et... bien entendu Laurence. Cette dernière a d'ailleurs exécuté une prouesse vocale exceptionnelle en volant la vedette à son président José Gaillard, habitué aux traditionnels remerciements.

Sur des musiques de David Guetta, Madonna, les Pussycats Dolls, les Black Eyed Peas, Britney Spears, Bjork, High school 3... tous les styles ont été revisités et l'interprétation du « Ballet des momies » de Cléopâtre par les danseuses du « perfectionnement » fut tout aussi exceptionnelle !

Félicitations à toutes les danseuses et vivement l'année prochaine.

Eric Wislez

## Ferme du Pihot à Saive

Vue depuis la route de Parfondvaux (Antoine Gilissen)



**jicé** S.A.  **d'expérience**  
**Offre spéciale sur les cuisines** **SCHMIDT**



24 cuisines SCHMIDT exposées,  
Devis gratuits réalisés par  
architecte d'intérieur  
Montage et service  
après-vente GRATUITS  
Garantie 20 ans sur charnières  
et coulissants

Avec Electroménagers  
des plus grandes marques :

AEG - SIEMENS - NEFF -  
NOVY - KUPPERBUSCH -  
MIELE - TEKA - SMEG -  
GENERAL ELECTRIC

Chaussée de Tongres, 348 à Rocourt  
Ouvert de 9 h à 18 h 30

Tél. 04 263 48 39 - Fax 04 247 03 77  
[www.jice.meubles.be](http://www.jice.meubles.be)



# Gymnastique Saint-Jean-Berchmans

## Un brin d'histoire : 80 printemps Passé – Présent – A-venir

Vous l'aurez compris, la saison 2010-2011 célèbrera les 80 années d'existence de la gymnastique Saint Jean Berchmans.

### Revenons un peu en arrière...

... C'est en **1931**, à l'initiative de l'abbé GARDIER que la société de gymnastique Saint-Jean-Berchmans voit le jour afin d'encourager les jeunes à une pratique régulière de la culture physique. Le fondateur s'entoure de collaborateurs qui constituent un comité, dont le président est Gérard REMY, le secrétaire Joseph LEVAUX et le trésorier Ernest DESSART. Parmi les membres on trouve Thomas PERICK et Alexandre SAINT-REMY.

Les leçons débutent dans les locaux de l'ancien patronage, rue de l'Institut, sous la direction d'un moniteur, Martin PEETERS, et sont uniquement réservés aux garçons.

Bientôt une clique composée de joueurs de tambours et de trompettistes, tradition malheureusement perdue de nos jours, et fondée par Jean SMETS, vient s'adjoindre aux gymnastes en **1932**. Cette année-là est organisé, en collaboration avec la Jeunesse, le premier concours de gymnastique à l'occasion de la kermesse locale. Plus de mille gymnastes y participent et s'affrontent dans la prairie d'Albert FORTEMPS. C'est également à cette époque qu'une autre tradition voit le jour : une fête de nuit organisée dans la prairie de Laurent LAMBERT. Il s'agit d'une démonstration de gymnastique (exercices, pyramides, feux de Bengale,...) pendant que la clique, puis l'harmonie Faf-champs-Mortier font entendre aux spectateurs les meilleurs airs de l'époque.

Malheureusement, en **1939**, la guerre vient arrêter les activités de la société, comme celles de beaucoup d'autres d'ailleurs.

Le bruit des canons à peine disparu, c'est en **1945** que l'abbé THOMSIN, alors vicaire de la paroisse de Blegny, relance la société qui s'installe dans un baraquement acheté à l'armée et érigé à l'emplacement actuel de la salle Saint Jean Berchmans, dans une prairie d'Alexandre SAINT-REMY. Les cours sont alors donnés par Pierre ANDRE, qui restera moniteur jusqu'en **1970**.

A ce moment, la société prend un essor exceptionnel. Outre les cours qui sont suivis par un nombre impressionnant de jeunes, elle participe à de nombreux concours en Belgique et très souvent avec succès. Ces succès ont été encore au rendez-vous ces dernières années, grâce au dévouement de nombreux professeurs et entraîneurs actuels de notre club.

En mars 1964, un violent incendie détruit la salle où se donnaient les cours; ceux-ci trouvent heureusement refuge à l'Institut Saint Joseph qui prête gracieusement sa salle à la société qui peut ainsi poursuivre ses activités.



La nouvelle salle est réalisée en **1965**. Pendant ce temps la gymnastique, elle aussi, évolue. De nouvelles sections voient le jour : la gymnastique de masse et la gymnastique sportive, appelée aussi gymnastique olympique. L'équipement requis pour pratiquer celle-ci oblige le comité de l'époque à acheter les premiers agrès nécessaires : poutre, cheval d'arçon, barres parallèles et asymétriques, anneaux et autres tapis de toutes sortes... Ces deux sections sont encore aujourd'hui le fleuron de notre club.

De masculine qu'elle était depuis sa fondation, la section devient mixte et bientôt les filles deviennent plus nombreuses que les garçons.

Depuis **1981**, les nouvelles sections sont créées telles que: une section Poussins (aujourd'hui appelées diabolins ou encore psychomotricité), plusieurs sections adultes principalement, mais non uniquement fréquentées par les dames, ainsi qu'une section de danse.

En **2005**, la salle est revendue à la Jeunesse de Blegny qui en assure désormais la gestion. La société y poursuit son activité depuis.

### .... Revenons à aujourd'hui.

Comme vous le savez, un nouveau comité prend la relève en septembre 2008. C'est ce même comité qui **fait appel à vous, lecteurs, passionnés de votre village et de la société de gymnastique. Nous avons besoin de VOUS !**

SOS

En effet, le comité voudrait fêter l'événement de ces 80 printemps, remémorer et fêter tous ceux qui, par petits et grands gestes, ont fait du club ce qu'il est aujourd'hui... Si vous avez, cachés dans votre mémoire ou dans votre fond de tiroir des souvenirs, des anecdotes, photos, textes ou autres détails amusants, croustillants ou émouvants, nous vous prions de les partager avec nous. Nous en ferons très bon usage.

### ... Et demain, me direz-vous ?

La saison prochaine s'annonce sous les meilleurs augures : gymnastique garçons et filles, de masse ou perfectionnement, psychomotricité, cours pour adultes et seniors, et bien sûr, les cours de danse.



De nombreuses surprises vous attendent :

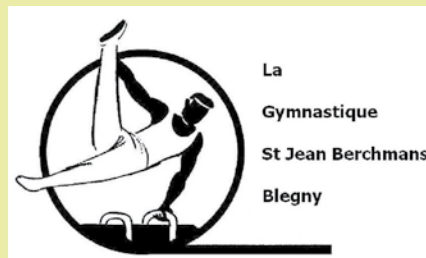
- De nouveaux cours pour adultes sont en préparation... Surprise !!!!
- Les activités traditionnelles : carnaval des enfants, gala de danse, fête de la société, le tout ponctué par les festivités du 80ème.
- Les brevets de gymnastique organisés en Arrondissement Basse-Meuse.
- Des gymnastes formés pour des rencontres amicales ou pour des championnats.
- La danse : un nouveau nom (mais ccchhhhuuuutt !!!, nous n'en dirons pas plus aujourd'hui), 4 sections d'âges revues et améliorées, des cours plus en phase avec les attentes des élèves, de nouvelles chorégraphies,...

Bref, rendez-vous dans votre magazine dès le mois d'août afin de découvrir ce qu'un jeune de 80 printemps peut vous proposer ; un nouvel essor, une renaissance, un nouvel envol ...et toujours dans le respect de la continuité si chère à l'engagement du club vis-à-vis de ses membres et de la communauté.

En attendant ces nouvelles, vous pouvez toujours vous rendre sur notre blog <http://gymblegny.skyrock.com/> afin de suivre ou découvrir nos aventures.

Toujours à votre service !

Ineke Vervier  
Présidente



## Judo et Ju Jitsu

Bushido Saive

### Stage d'Août



Avec la participation de  
Charline Van Snick  
Championne d'Europe 2009

柔道

**Quand ?** Du lundi 23 au vendredi 27 août de 9 à 16 h

**Prix ?** 70 € Chèque sports accepté  
15 € la journée

**Où ?** Hall Omnisports de Saive

**Contact** Anne : 04/362 59 60 ou 0494/18 36 22

柔術

Email : [bushido.saive@scarlet.be](mailto:bushido.saive@scarlet.be)  
<http://home.scarlet.be/bushido.saive/>

Reprise le lundi 30 août à 18h

En collaboration avec  
l'administration communale de  
Blegny et l'Adeps.



La qualité au quotidien...

asbl Actions Régionales pour la Collectivité

arc  
services

Titre-services

04 387 43 64

25 ans d'expérience  
25 ans  
dans l'aide à domicile

Confiez-nous le repassage de votre linge que vous récupérez dans les plus brefs délais, au prix de 5,25 € de l'heure !



Ouvert tous les jours de la semaine de 7 h 30 à 17 h 30 !

Profitez également de notre service de raccommodage !

Centre de repassage

- > Institut 24 à Blegny
- > Gd Moulin 9 à Saive
- > L. Jungling 2 à Barchon

Maison de l'arc  
rue Lieutenant Jungling 2  
4671 Barchon  
Tél. 04 387 43 64  
[www.arc-services.be](http://www.arc-services.be)



## Euro-Tennis S.A. LES PRIX 2010 : heure/terrain



**Saison d'été** du 18/04/10 au 15/09/10 :

Mi-avril 10 €

Mi-septembre

### Hiver abonnements

17h-18h 400 €

Lundi-Vendredi de 18h à 22h 500€

Samedi 500 €

Dimanche de 9h-19h 10€/heure

Tél : 04 362 79 62  
www.eurotennisbarchon.be

# Fraise Lavande

## Glacier naturellement différent !

« Ouverture de la saison 4 » le 3 juillet à partir de 15 h 00 .

Fermeture du salon le lundi.

Rue de la Fontaine 71 à 4670 Blegny 04.387.56.56 0475.755.111

www.fraiselavande.be info@fraiselavande.be et sur facebook

## Les repas à domicile : un succès toujours croissant

Voilà près de 27 ans, la camionnette du « Troisième Circuit » de l'époque livrait son premier repas chaud à domicile.

Aujourd'hui, plus de 400.000 repas ont été livrés et c'est quotidiennement non plus une, mais quatre camionnettes qui sillonnent les rues des différents villages. Le succès a dépassé largement les frontières communales et des villages comme Wandre, Feneur, Bolland, Queue-du-Bois, Cerexhe sont également desservis.

Pour l'année 2009, c'est la barre des 30.000 repas qui a été franchie. C'est évidemment grâce à la qualité du repas préparé dans les cuisines de la Maison de Repos St-Joseph à Blegny et au prix attractif (7,5 € le repas servi chaud à

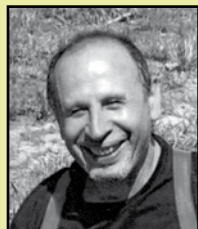
domicile comprenant un potage, un plat et un dessert) que la Maison de l'ARC doit sa renommée.

Victime de son succès, ce service a longtemps compté une liste d'attente de bénéficiaires. Aujourd'hui, une organisation des tournées encore meilleure nous permet d'augmenter un peu le nombre de repas livrés quotidiennement (et surtout le jeudi).

Si, en tant que pensionné ou souffrant de difficultés à assumer seul cette tâche, vous désirez bénéficier de ce service, n'hésitez pas à contacter la Maison de l'ARC à Barchon en téléphonant au 04/387.43.64, extension 1. Josiane Bruwier se fera un plaisir de vous aider.

Bon appétit !

Ingrid Rousseau  
Directrice des services  
d'aide à domicile



*Son village était sa patrie. Il a pratiqué les valeurs universelles qui font la réussite d'une vie.*

*Respectueux de son cabaret et de ses amis les musiciens, il privilégiait la rencontre en prenant le temps de vivre avec sa famille et ses amis.*

*Tout le chemin parcouru est pour nous une voie à suivre : son amour des siens, son souci des autres, la chaleur de son amitié ponctuée par son rire communicatif.*

Annie Fraiture, sa fille, son gendre, ses petits-fils, son frère, sa sœur, ses filleuls et ses neveux vous remercient de tout cœur pour toute la sympathie qui leur a été témoignée et pour l'hommage que vous avez tenu à rendre à

### Monsieur Joseph LA VERSA

Fondateur du cabaret chantant

« Les caves de Porto » à Liège  
décédé à Barchon le 24 mai 2010.

Nous adressons nos sincères remerciements à tous ceux qui par leur présence, par leur prière, par une parole, une fleur, une lettre ont pris part à notre peine lors du décès de

### Rosa DASSE

Qu'il est précieux de se sentir entourés en ces moments. Soyez-en remerciés du fond du cœur !



Pour le petit mot qui adoucit la peine, pour les fleurs qui apaisent le regard, pour la présence qui attise l'amitié, pour les prières qui réchauffent le cœur, nous vous disons « Merci ».

En souvenir de  
**Marie-Thérèse SIMONIS**  
épouse de Séraphin POU MAY  
née le 31 janvier 1939  
et décédée le 7 avril 2010.

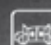



## Ouvrez-vous à la vie. Le nouvel Opel Meriva.




Le nouvel Opel Meriva est un défi au design automobile conventionnel. Ses portières exclusives FlexDoors® s'ouvrent de près de 90°, rendant l'accès plus facile et plus sûr que jamais. L'intérieur spacieux et la console centrale FlexRail® ajustable offrent plus de 30 possibilités de rangement. L'ingénieux système FlexSpace® permet d'adapter rapidement les sièges arrière en fonction de l'espace nécessaire pour les passagers ou les bagages. Une voiture unique en son genre vous ouvre les bras, ouvrez-vous au nouvel Opel Meriva.

www.opel.be

 FlexDoors®

 FlexRail®

 FlexSpace®



Wir leben Autos.

 DONNONS PRIORITÉ À LA SÉCURITÉ.

Consommation moyenne (L/100 km) / Emissions CO<sub>2</sub> (g/km) : 4,7-6,7 / 124-168

## LEQUET & HERKENNE

Rue du Casino 17 • 4300 Waremmes  
Tél. 019 32 45 67

Bd Zénobe Gramme 21 • 4040 Herstal  
Tél. 04 248 09 49

Rue Alfred Deponthière 60 • 4431 Ans-Loncin  
Tél. 04 247 80 90



Organisation complète de funérailles

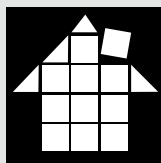
# REMACLE

Toutes formalités - Rapatriement - Service jour & nuit

Tél. Jour & Nuit **04 387 46 21**

Funérarium à Blegny : rue Entre-deux-Villes, 79.  
Funérarium à Saive : rue Champ du Pihot, 49.  
Funérarium à Soumagne : rue de l'Egalité, 28.  
Service également partout à domicile.  
Bureau : rue Entre-deux-Villes, 95 à Blegny.

Photo et plaques funéraires personnalisées.  
NOUVEAU : Choix de montages de fleurs artificielles.



## TOUT FAIRE MATÉRIAUX

Ets Jean **LACROIX** S.P.R.L.

Matériaux de construction  
Produits pétroliers

Rue Lieutenant Jungling, 12 4671 BARCHON  
Téléphone : 04 387 43 99 Fax 04 387 72 68

## Pierre HOETERS S.P.R.L.

Rue Sur les Heïds, 17 a 4671 SAIVE  
Tél. : 04.387.48.88 - 04.362.57.88 Fax : 04-362.60.35  
Zoning Industriel de Barchon

## TOUTE LA MENUISERIE DU BATIMENT

CHASSIS BOIS - PVC - ALU  
PORTES INTERIEURES - PORTES COUPE-FEU

## POELERIE QUINCAILLERIE **DENOOZ**

12, rue de la Station - 4670 BLEGNY TÉL. 04/387 40 18

RAMONAGE CHEMINÉES  
ENTRETIEN ET REGLAGE  
DE CHAUDIÈRES  
OUTILLAGES METABO



Articles  
de Noël

Dépôt  
SHELL  
Gaz



Electrique  
à p. de **99 €**



Essence  
à p. de **269 €**

Technicien agréé

EFEL



NESTOR MARTIN EDILKAMIN - DOVRE

Prime sur foyers  
GAZ NATUREL  
à VENTOUSES **150 €**

### ARTICLES MENAGES - CADEAUX

Foyers : à mazout, au gaz, charbon - bois et pellets

Agence de VISE  
Rue Haute 30  
4600 Vise  
Tél : 04/379.54.55  
Fax : 04/379.86.97



Agence de WARSAGE  
Place du Centenaire 6  
4608 Warsage  
Tél : 04/376.68.60  
Fax : 04/376.68.62

Votre crédit hypothécaire au meilleur taux du marché

Taux a.p.d. **2,17%\***

Votre banquier peut-il faire mieux ?

Non ! Alors n'hésitez plus, contactez-nous !

\* taux mini du Credit Agricole en révision annuelle, soumis à conditions (être Fidelio, normes de revenus disponibles après crédits à respecter, quotité d'emprunt max. 80%, domiciliation des revenus au Crédit Agricole, assurances Solde Restant Du au Credit Agricole).  
Conditions disponibles en agence.

## Les carnets de Blegny et environs

Nous publierons dorénavant les nouvelles familiales dont nous avons pris connaissance ou qui nous ont été communiquées par téléphone ou par mail (voir première page). D'avance nous nous excusons pour d'éventuelles erreurs.

Le Comité.



### Décès

**Jean CHARLIER** de St-Remy décédé le 11 mai à l'âge de 83 ans.

**Nathalie DRION** de Saive décédée à Housse le 7 mai à l'âge de 39 ans.

**Pierre RASSENFOSSÉ** de Saive décédé le 19 mai à l'âge de 82 ans.

**Gilbert HABETS** de St-Remy décédé le 23 avril à l'âge de 65 ans.

**Lisette FAWÉ** décédée à Blegny le 29 avril à l'âge de 81 ans.

**Joséphine BATTICE** décédée à Mortier le 26 mai à l'âge de 94 ans.

**Raymonde GATHIER** de Trooz anciennement Housse décédée le 22 mai à l'âge de 62 ans.

**Madame Germaine VANDE FONTEYNE** veuve d'Alexis LOPPART décédée le 13 juin à l'âge de 87 ans.

**Joseph LA VERSA**, époux de FRAITURE Annie, décédé à Barchon le 24 mai à l'âge de 61 ans.

**Marie-Thérèse LEJEUNE** veuve BORGUET décédée le 1er juin.

**Marie-Thérèse SIMONIS**, épouse de Séraphin, POU MAY décédée le 7 avril à l'âge de 71 ans.

**Rosa DASSE** décédée le 14 avril à l'âge 74 ans.

**Hubertine Jennekes** de Cerexhe, épouse de Roger Storme, décédée le 18 avril.



### Naissances

**LELOTTE Eugénie** à Bolland le 20/03/2010.

**CLAUDE Célia** à Bolland le 23/03/2010.

**FELIX Océane** à Bolland le 07/04/2010.

**PEZZANI Hugo** à Bolland le 20/04/2010.

## CERCLE HORTICOLE BLEGNYTOIS

### Purins végétaux (suite)

Ce 30 mai, le programme du Jardin Extraordinaire comportait un film de 25 min. sur l'ortie! Il en ressort que l'ortie est vraiment précieuse, d'abord pour les humains. Elle est riche en protéines, contient des phénoloïdes aux vertus anti-inflammatoires, calcium, phosphore, magnésium... C'est dire que la SOUPE aux orties ne peut que nous faire du bien. Quant à sa brûlure, elle est due à l'acide formique.

Voici les données fournies pour 100 gr d'orties: VALEUR ENERGETIQUE: 323 Kcal; CALCIUM: 3,98 gr; PHOSPHORE: 0,5 gr; FER: 10,3mgr; SODIUM: 5 mg; MAGNESIUM: 300 mg; BÉTA-CAROTÈNE: 18,3 mg; VITAMINE A 4 micro gr; VITAMINE B1: 0,68 mg; VITAMINE B2: 1 mg; VITAMINE C: 85,5 mg;

Pour les plantes, c'est le purin qui est utilisé. La proportion standard est de 1 kg d'orties pour 10 L d'eau de pluie. Laisser macérer pendant environ 12 jours en remuant tous les 2 jours. Ne pas utiliser de métal. Après cette durée il n'y a pratiquement plus d'odeur (mais avant ... oui). L'action la plus rapide est la pulvérisation sur feuillage, il faut diluer 20 fois! Exemple, sur rosier, la plante est revigorée en quelques jours et résistera mieux aux maladies en étant plus forte. Pour arroser aux pieds des plantes, diluer 10 fois.

Avec les mêmes proportions, le purin de FOUGERES est un répulsif contre pucerons, escargots et limaces.

Quant au purin de SUREAU (feuilles-fleurs ou feuilles-fruits), il a un effet répulsif sur les rongeurs de racines et, en cas de pulvérisation, répulsif pour les pucerons piérides du chou, teigne du poireau, altises, trips et noctuelles. Ce traitement est à renouveler régulièrement, par exemple toutes les 2 semaines.

Une autre méthode pour utiliser ces plantes est de les hacher et les mélanger à la terre, par exemple avant repiquage ou plantation. La décomposition sera lente et l'action plus longue. Par exemple des orties hachées pour la plantation de tomates leur donneront force de croissance et résistance aux maladies. Tandis que du sureau haché utilisé lors de la plantation des pommes de terre (disposition entre les plans) les protégera contre les rongeurs.

On le voit, l'utilisation de végétaux auxiliaires au jardin est une vaste source de traitements. Une autre est l'utilisation de plantes vivantes auxiliaires de croissance, protection directe ou par l'intermédiaire d'insectes.

André HECQ.

### A LOUER A BLEGNY SURFACE DE BUREAUX

- Parking réservé
- Surfaces différentes disponibles
- Salle de réunion
- Possibilité de services Accueil et/ou Secrétariat

Contact : 0486 707 496

Qu'il coure - Qu'il nage - Qu'il vole  
Son bien-être passe par chez nous !



Heures d'ouverture :

tous les jours de 8 h 30 à 18 h 30 - Fermé le jeudi

Ouvert le dimanche de 8 h 30 à 16 h

Volaille disponible

## Clôtures électriques Gallagher

Nourriture chevaux  
pavo, hippoforme  
Tout le matériel et les plantes pour  
vos étangs de la marque OASE



10, rue Frumhy  
4671 Barchon

Tél. 04 362 61 68  
Fax 04 377 63 36

Près de chez vous,  
dans une ambiance calme et conviviale

Envie de... changer de tête  
Envie de... changer de couleur  
Envie de... vous faire plaisir

**-10 %**  
sur le 1<sup>er</sup>  
rendez-vous !!

sur rendez vous du lundi au samedi dès 8h30

Envie de...  
pour vos colorations, mèches,  
coupes tendances, chignons

Véronique Spahn  
SALON DE COIFFURE  
rue Ourèwe 32  
4671 Housse  
04 370 00 01  
0497 92 81 83