

5<sup>me</sup> Année  
N° 47  
18/01/1977  
Le N° : 12 F

# Magazine

# BLEGNY INITIATIVES

Le Mensuel d'Informations Générales et Régionales de l'A.S.B.L. BLEGNY INITIATIVES.

Rédaction :

60, rue Fauchamps, 4570 Blegny  
Localités desservies : Barchon, Blegny, Bolland, Cerexhe-Heuseux, Dalhem, Feneur, Housse, Julémont, La Motte, Mortier, Saint-André, Saint-Remy, Saive et Trembleur.

**BLEGNY-TREMBLEUR**

5.2.01 | 9 | 7

Publicité et Annonces :

47, rue de l'Institut, Blegny-Trembleur Tél. 87.40.26

Editeur responsable :

Yves VANHAEREN, rue Fauchamps

Les collaborateurs sont responsables de leurs écrits.

## EDITORIAL Bonjour = Bon Jour

Bien des mots de la langue française ont perdu leur signification première ou du moins l'ont trouvée bien atténuée. J'aurais pu prendre dix ou vingt exemples pourtant je me suis contenté d'un seul : « bonjour ».

Quelle belle attention vis-à-vis de ceux que l'on rencontre que de leur souhaiter que le jour qui vient soit bon pour leur santé, leur travail, leur vie familiale.

Croyez-vous qu'on y pense encore de nos jours ?

Ce sont là, me direz-vous, des réflexions bien amères pour une année qui débute ! Et bien non ! C'est pour vous remettre en mémoire la signification profonde du mot afin que vous puissiez considérer notre journal comme le bonjour mensuel d'une petite équipe qui ne demande qu'à vous mettre un beau sourire sur les lèvres quand vous nous recevez.

Bon jour à vous messieurs et mesdames les indépendants sans lesquels notre journal ne pourrait vivre.

Bon jour à vous, les comités sportifs et autres qui par vos articles faites de Blegny-Initiatives-Magazine, un journal pas comme les autres.

Bon jour à vous, jeunes et moins jeunes qui, quand vous nous rencontrez, nous faites le plaisir de nous encourager ou de nous critiquer.

Bon jour enfin à vous tous qui lirez ces lignes car vous êtes la raison même de notre existence en tant que journal.

Finalement, si nous totalisons tous les bons jours que nous vous souhaitons, il irait bien mal que nous ne trouvions pas 365 bons jours qui feraient une BONNE ANNEE.

G. Guyot.

## VISÉ TEXTILES

23, rue Haute VISÉ

### Toujours

### UN GRAND CHOIX DE

pulls enfants, dames et hommes

à partir de **99 francs**

Grand CHOIX de chemisiers

Robes et chasubles jusque taille 54

Du choix !

De la qualité !

Des prix !

Venez voir la NOUVELLE COLLECTION DE BOTTES

Pour tous les goûts, pour toutes les bourses

Mollet normal et spécial gros mollet

CHAUSSURES

### LEHANE

VISÉ 79 13 09

BLEGNY 87 45 18

RÉPARATION

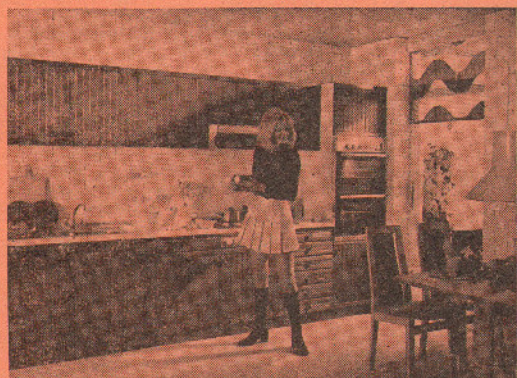
Nous avons aussi reçu la nouvelle collection de SACS en skai ou cuir

**CUISINES COMBINÉES**

Devis et placement gratuits

SALLE D'EXPOSITION

ENTRÉE LIBRE



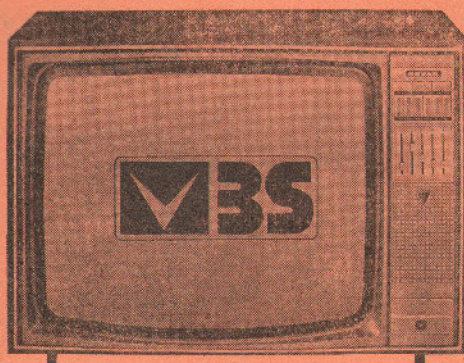
Place du village - MORTIER

Tél. 87.40.57

**Meubles COLLARD**

# NOVAK

NOVAK EST SPÉCIALISÉ EXCLUSIVEMENT EN RADIO, AUTO-RADIO ET TÉLÉVISION



- 10 programmes sur Télédistribution
- 12 présélections
- Ecran 66 cm
- Stabilisateur incorporé
- Entièrement transistorisé

**34.950 fr.**  
avec reprise de votre ancien T.V.

## MAISON GROSJEAN S.P.R.L.

Rue Entre-deux-Villes 2, BLEGNY Tél. 87.51.10

RADIOS, T.V., ELECTROMENAGER, MATERIEL ELECTRIQUE

FACILITES DE PAYEMENT

Dépannage dans les 24 heures.

Ouvert le dimanche matin

# Basket

Une finale indécise au challenge

W. COLIN

En présentant la deuxième édition du challenge W. Colin, nous disions qu'opposer quatre équipes de deuxième provinciale laissait présager des rencontres acharnées et indécises. Le moins que l'on puisse dire est que les événements nous ont donné raison puisqu'à une seconde de la fin, le nom du vainqueur était toujours inconnu. Le marquoir indiquait en effet la plus stricte égalité (79-79), Sterrugio (34 points) et Venin (18) à Thier à Liège, Didone (29) et Defroidmont (26) à Romsée avaient assuré le spectacle et maintenu leur équipe dans un passionnant coude à coude.

En possession du ballon à 20 secondes de la fin, Thier à Liège avait le match en main, mais il devait faire face au pressing de plus en plus efficace de Romsée. Et ce qui devait arriver arriva, une perte de balle à 5 secondes du terme suivie d'une rapide contre-attaque de Didone dont le shot à l'ultime seconde faisait mouche et apportait la victoire et le challenge à son équipe. Une bien belle finale et un bien beau vainqueur.

La veille, la première demi-finale opposait Thier à Liège leader de la deuxième provinciale A à une équipe de Blegny littéralement décimée. En effet, alors que Rubens jouait

le même soir avec l'équipe nationale militaire, Deckers, Frischen et J. Delcomminette blessés devaient suivre la rencontre du bord du terrain.

Avec un effectif aussi limité, il était, bien sûr, difficile de tenir tête à un adversaire aussi prestigieux et Sterrugio se déchaînant en seconde période (33 points) sonna le glas des espoirs blegnytois.

La seconde demi-finale opposant Romsée à Liers nous permit de vivre une empoignée spectaculaire. Autour du meilleur départ (25-8 après 10 min.) Romsée dut pourtant consentir le retour de son adversaire qui le talonna jusqu'à la 25<sup>e</sup> minute (38-32) avant de s'effondrer.

Pour la consolation, Blegny retrouvait J. Delcomminette et il fit bien meilleure figure avec en vedette J.P. Heine (24 points) et C. Matkovic (30 points).

Mais deux passages à vide, le premier de la 10<sup>e</sup> à la 13<sup>e</sup> minute où le score passa de 18 partout à 18-29, le second au cours des 40 dernières secondes (78-84 à 78-93) le prièrent de la victoire.

J.M. Thomassin.

Prochains matches en championnat :

Messieurs		
23-1	9 h. 45	Blegny - S.C. Liers
13-2	9 h. 45	Blegny - Haneffe
Dames		
22-1	19 h. 30	Blegny - Visé
12-2	19 h. 30	Blegny - Fexhe

## CARROSSERIE CLOES

Fondée en 1907

TOLERIE PEINTURE

Réparation et transformation  
de Camions et Voitures  
Constructions métalliques  
et en métaux légers  
Produits d'entretien pour carrosserie

37, Place Ste-Gertrude, Blegny  
Tél. 87.41.88

## Motos YAMAHA

Distributeur officiel pour la province  
de Liège des Motos de Cross de 125 à  
360 cc.

Vélocoteurs  
FLANDRIA et GARELLI  
GARAGE

Michel  
RICHARD

Rue Entre-deux-Villes, 28  
BLEGNY Tél. 87.40.45

## NOTRE SOUTIEN A BLEGNY-INITIATIVES

BUREAU D'EXPERTISES  
FISCALES ET COMPTABLES

**Fiduciaire CHAINEUX**

52, rue de l'Institut  
Blegny-Trembleur

## Tennis de Table :

*Bravo les Jeunes !*

Le T.T.C. Blegny est un club qui, en ce début d'année 1977, peut se réjouir de voir ses rangs s'accroître de jeunes joueuses et joueurs dont l'âge varie entre 10 et 17 ans.

Chaque mercredi, de 18 à 20 h., ils s'appliquent avec joie et volonté, dans une ambiance de franche camaraderie, à suivre les conseils que leur donne l'entraîneur André Killesse (BO), joueur de division I nationale.

Sept tables de première qualité, réparties dans les deux salles de l'Institut St-Joseph, sont mises à la disposition de nos membres.

Les séances d'entraînement ont lieu le mardi et le jeudi de 19 à 22 h., le mercredi de 18 à 22 h. Pour chacun d'elles, il est désigné un responsable chargé de veiller à ce que tout se déroule dans les meilleures condi-

tions.

A l'interclubs, l'équipe I accumule à nouveau les succès en première provinciale. La voilà bien installée à la quatrième place. Il reste onze matches à disputer.

A la Pentecôte seront organisées de grandes manifestations sportives à caractère international. Le programme des festivités du vingtième anniversaire sera prochainement communiqué.

Le comité et les membres du T.T.C. Blegny adressent à toutes les lectrices, à tous les lecteurs du journal leurs vœux les plus sincères et les plus cordiaux de bonne et heureuse année.

Gilbert Delière.

## BIBLIOTHÈQUE

La bibliothèque publique communale de Blegny est transférée pour une durée indéterminée au n° 33, rue de la Fontaine.

Près de 4000 ouvrages sont à votre disposition. Parmi ceux-ci, des livres instructifs et récréatifs pour enfants et adolescents.

Cent soixante-sept lectrices et lecteurs sont actuellement inscrits.

La bibliothèque sera ouverte chaque samedi de 10 h. 30 à 12 h. 30. Entrée libre.

Gilbert Delière, bibliothécaire.

Toute la gamme « SIMCA »



Au GARAGE

## THOMASSIN

GRAND CHOIX DE VOITURES  
D'OCCASIONS

BLEGNY-TREMBLEUR

Tél. 87.41.08

## Joseph BATTICE-GRAILET

CHAUSSURES  
ARTICLES DE SPORT

32, rue Entre-deux-Villes — BLEGNY

Tél. 87.47.46

Des plats bien cuisinés  
Une ambiance agréable  
Des bons vins

vous trouverez tout cela

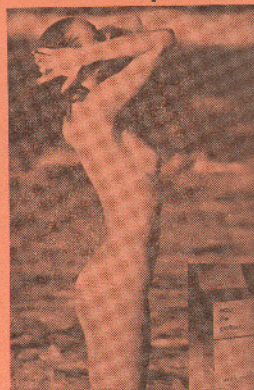
## Au petit Vatel

BLEGNY

Tél. 87.40.05

## eau de patou

Votre coiffeur conseil :



... tout simplement

Vient de paraître chez votre parfumeur

Vital  
Baguette

Tél. 87.45.78

Rue Entre-deux-Villes, 79

BLEGNY

## Cercle Culturel

Pour cette seconde série d'activités, nous vous proposons un programme varié.

En plus de notre ciné-club mensuel du vendredi nous aurons l'occasion de recevoir l'Association Berwinne et Bolland du canton de Dalhem qui nous présentera son film long métrage :

« Histoire d'une société de pêche  
Nos rivières en question ? »

Les plus jeunes auront l'occasion d'applaudir à nouveau le Théâtre du Ratinois qui nous reviendra avec de nouvelles aventures.

Vendredi 21 janvier à 19 h. 30

Ciné-Club

« Charlot Emigrant »  
De pauvres gens entassés sur un navire font route vers la terre promise ; l'Amérique. Charlot le génial petit hom-

me est l'un d'entre eux... (suite à l'écran).

Ce film d'une durée de ± 20 min. sera suivi d'un film de qualité en couleurs. E.A.

« L'Aventure du Poséidon »  
Un raz de marée provoque le naufrage du paquebot « Poséidon ». A l'intérieur du navire, un groupe de survivants suit un terrible et périlleux itinéraire pour sortir indemnes de l'enfer et de la panique. Un excellent suspense.

Ces séances sont placées sous les auspices des Affaires Culturelles de la Province de Liège.

Pour rappel, répondant à de nombreuses demandes, le Ciné-Club fonctionnera à nouveau le vendredi 19.30 h.

L. T.

## Carnet Blegnytois

MARIAGES :

Le 11-12-76, Levaux Guillaume, de St-André et Bolland Francine, de Blegny.

Le 23-12-76, Menconi Oreste, de Blegny et Rossotti Marie-Denise, de Blegny.

# SOIREE DU MERITE SPORTIF 1976

RENDEZ-VOUS TOUS LE

Vendredi **21** JANVIER 1977 à 20 heures en la Salle Saint Jean Berchmans à BLEGNY

## AU PROGRAMME :

### **Le Jeu de la FUSION**

Il opposera dans une rencontre amicale et sportive deux représentants des clubs de football de BARCHON — BLEGNY — HOUSSE MORTIER ° SAINT-REMY — SAIVE. Supporters de chaque club, venez encourager vos joueurs.

### **Présentation des INVITES de MARQUE**

### **Nombreux jeux des spectateurs**

### **Remise du mérite sportif '76**

Pour toute la soirée **Distribution de cadeaux d'une valeur de 75.000 fr.**

### **Soirée Dansante avec le DISC-JOCKEY "THREE MEN SOUND "**

ENTREE : 100 F

Vous trouverez ci-dessous toutes les explications concernant le déroulement et les participants de cette soirée. Nous vous signalons déjà que le classement final du Mérite Sportif 1976 ne sera proclamé qu'à cette soirée.

## -- Trophée du mérite sportif

Cette fois, nous y sommes.

Voici maintenant cinq mois que nous élaborons cette soirée qui représente pour nous une des rares occasions de prise de contact avec les personnes qui nous font l'amitié et le plaisir de nous lire.

Nous avons le trac, il faut bien l'avouer, car lorsqu'on laisse tomber une formule populaire pour en prendre une nouvelle, on risque une critique que l'on provoquerait nous-mêmes.

Mais pourquoi ne pas oser de temps à autre ?

Finalement, les vrais juges seront tous ceux, et nous les espérons nombreux, qui assisteront à notre soirée new-look.

Quel en sera le programme ?

Si vous assemblez tous les éléments fournis depuis le premier article du mois de septembre, vous pouvez maintenant former le tout.

La soirée débutera à 20 heures précises par le tirage au sort des candidats au premier jeu.

Les jeux des spectateurs seront variés et n'auront pas le sport comme sujet exclusif. Deux jeux seront réservés aux moins de 16 ans. Chaque participant aux jeux (perdant ou gagnant) sera certain de recevoir un cadeau au moins...

Entre les jeux pour les spectateurs se dérouleront les manches du jeu sportif inter-village dont nous vous dévoilons les équipes et le mode de formation dans un autre article.

## - Soirée du 21 janvier -

N'y aura-t-il pas d'autres attractions ?

Si, bien sûr !

Au point de vue sportif, nous aurions voulu, imitant en cela Philippe Bouvard, mettre de l'huile sur le feu entre Messieurs Robert Waseige, entraîneur au Standard, et Yves Baré, entraîneur au F.C. Liégeois. Si Robert Waseige a accepté d'emblée notre invitation, il n'en va hélas pas de même avec Yves Baré qui se débat pour l'instant avec des problèmes quasi insolubles dans son club.

Néanmoins, d'ici au 21 nous espérons arriver à une solution.

D'autre part, voulant agrémenter notre soirée d'une note pleine d'humour, nous avons obtenu l'assurance de la participation du dessinateur bien connu des enfants et des moins jeunes qui s'intéressent à la bande dessinée, Mittéi, du journal Tintin.

Il ne viendra pas dessiner ses petits personnages, mais il fera le croquis de candidats participant à nos jeux sur la scène.

Vous voyez que la bonne humeur, la variété et la chance se côtoieront ce jour-là.

Après la remise des trophées à nos lauréats, une partie dansante vous permettra de vous dégourdir les jambes à moins que vous ne préfériez féliciter les lauréats en dégustant un bon verre.

G. Guyot.

P.S. — En dernière minute nous apprenons que Y. Baré répond favorablement à notre invitation.

## Comment ont été choisi les candidats de notre jeu inter-villages et qui sont-ils ?

Afin de créer lors de notre soirée du 21 janvier un élément de suspense, nous nous sommes dits qu'il serait intéressant d'avoir une sorte de fil rouge : un jeu qui durerait tout le long de la soirée.

En ce début de nouvelle entité communale, un jeu qui opposerait tous les Blegnytois nouveaux ou anciens semblait tout indiqué.

Comment choisir les représentants de chaque village ?

Il nous fallait trouver un dénominateur commun à chacune des communes. Il y avait bien un bourgmestre, un curé ou un garde-champêtre dans chaque village, mais notre timidité naturelle nous a empêché de les solliciter pour notre jeu. Et puisque cette soirée est quand même une soirée sportive, nous avons pensé qu'il y avait un club de football dans chaque localité et c'est ainsi que nous avons pris contact avec chaque comité afin qu'il nous désigne deux membres de leur club.

C'est ainsi que nous aurons :

- pour Barchon : Henri Cresson et Charles Bodet
- pour Blegny : Jacques André et July Lambert

- pour Housse : Pierre Habets et M. Carabin
- pour Mortier : René Clermont et Guy Van Reeth
- pour Saint-Remy : Roger Vryens et Jacques Monami
- Pour Saive : André François et Gérard Dufour.

Ces équipes seront interrogées sur le football bien entendu.

Il leur sera proposé quatre séries de deux questions (Règlement — Championnat national — Coupe d'Europe — Coupe du monde).

Ils pourront choisir des questions à 1, 2 ou 3 points. La difficulté des questions évolue évidemment suivant l'importance des points.

Au bout des quatre séries qui pourront donner un maximum de 24 points, un classement général désignera l'équipe victorieuse et ses suivantes.

Ils recevront eux aussi, comme tous les autres participants, de magnifiques cadeaux.

G. Guyot.

Le pour BANQUETS

## La SOURCE

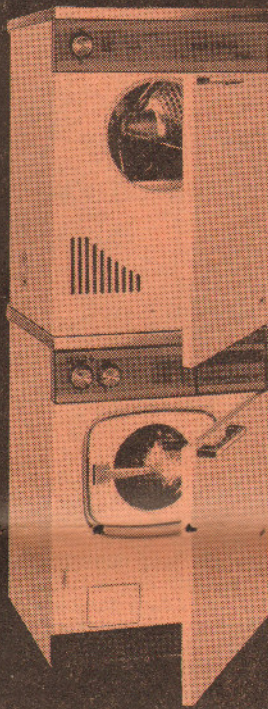
à Blegny-Trembleur — rue Chienrue, 33

Monsieur et Madame WILDERIANS

vous y reçoivent dans un cadre choisi... Tél. 87.48.18

Vaste parking assuré !

# MIEUX LAVER ET SECHER AVEC BBC



**QUALITE+**

### UN COMBINE D'AVANT-GARDE :

Machine à laver 5 Kg 100 % automatique

- Programmes illimités dont 3 biologiques actifs
- Programme économique 2 Kg
- Tambour et cuve inox
- Essorage supérieur

Séchoir électronique

- Tambour en acier inox
- Degré de séchage déterminé électroniquement
- 3 Programmes + réglage spécial pour le linge ne nécessitant pas de repassage
- Cycle « cool-down »
- Service après-vente rapide et efficace

**BBC, UNE GAMME PRESTIGIEUSE DE 6 MACHINES  
A LAVER 100 % AUTOMATIQUES (dont un modèle  
compact électronique avec séchoir incorporé),  
4 SECHOIRS A TAMBOUR (dont un compact  
électronique), 4 LAVE-VAISSELLE, 2 MACHINES  
A REPASSER et 3 ESSOREUSES**

**BBC-BROWN BOVERI** en vente chez :

## Victor LERUTH

Tél. 87.49.98

119 rue de la Station Blegny-Trembleur

# BBC

BROWN BOVERI

Madame H. STAMMEN,  
Monsieur et Madame G. THOMASSIN,

adressent leurs plus vifs remerciements à toutes les personnes ainsi qu'aux dirigeants et joueurs du R. Blegny F.C. qui leur ont témoigné une reconfortante sympathie à l'occasion du décès de leur regretté époux et père

Monsieur H. STAMMEN

Rue du Vicinal, Blegny

### RECTIFICATION

Dans la rubrique consacrée au village de Saive, l'article intitulé : « La fusion des communes » ne portait aucune signature.

Pour la sauvegarde des droits de l'auteur, nous nous devons de préciser qu'il porte la signature de M. G. Abraham, de Saive.

### PETITE ANNONCE

### PETITE ANNONCE

• Un trousseau de clés a été trouvé dans la cabine téléphonique située sur la place de l'église à Barchon. La personne bienveillante qui l'a découvert l'a remis à la Maison communale de Barchon où il peut être retiré.

### La Jeunesse

Le comité de l'A.S.B.L. La Jeunesse de Blegny communique à toutes les personnes âgées que l'après-midi récréative à laquelle elles sont conviées chaque année a été reportée au printemps prochain. Plusieurs d'entre elles ont en effet manifesté le souhait d'y participer mais se trouvent bien souvent incapables de s'y rendre par raison du froid.

### La GYMNASTIQUE

Après les fêtes de fin d'année, les cours de gymnastique reprendront avec plus d'assiduité en vue du championnat de la Basse-Meuse. Il aura lieu en notre salle à la date bien déterminée cette fois du 4 avril 1977. Le programme de cette journée sera repris en détail dans les prochaines éditions de Blegny-Initiatives.

En préparation à ces championnats, sous la direction de nos dévoués monitrice et moniteur, notre société ira en invitée d'honneur à Herve le samedi 26 février 1977 à 20 h.

Depuis la première semaine de janvier, le Comité de la Gymnastique est en mesure de chauffer la salle pour permettre le déroulement normal des leçons.

Voilà une lacune que nous sommes heureux de pouvoir combler.

Le bal du réveillon de Nouvel An fut un réel succès d'affluence et nous tenons à remercier notre fidèle public. Votre présence nous encourage à persévérer dans la bonne voie que nous nous sommes tracée.

Le Comité.

### POUR TOUS VOS TRAVAUX DE CARELAGES ET REVÊTEMENTS

ainsi que pour toutes fournitures concernant  
ces travaux

une seule adresse :

## Maurice WAUCOMONT-TAETER

RUE VIEILLE VOIE, 56

MORTIER

Tél. : 87.45.74

## Pour vos pâtisseries fines en tous genres



Rendez-vous chez le Spécialiste de la qualité

# Pierre LEDENT

59, rue Entre-deux-Villes

4570 Blegny-Trembleur

Téléphone 87.42.16

Même Maison : Rue Gérard Wilket

à SAINT-REMY

## Rubrique Saivoise

Permettez-moi tout d'abord de remercier Blegny-Initiatives de m'avoir confié la rédaction mensuelle de cette rubrique ; elle est ouverte à l'actualité sportive, culturelle et communale.

Amis de Saive, je sais que je puis compter sur votre collaboration et j'attends vos suggestions.

Parmi le « patrimoine » sportif de Saive, je citerai :

- Le Cercle équestre Notre-Dame. Président : Joseph Fraiture.
- Le Cercle des Marcheurs de Saive. Président : Jean-Marie Fafra.
- Le Tennis de table, club Saivina. Président : Barthélemy Bierset.
- Le Sporting Football Club de Saive. Président : Ernest Massart.

En ce qui concerne nos clubs de football, j'estime qu'ils ont tous un rôle éducatif et social à jouer. Que ce soit Blegny, Mortier, Barchon, St-Remy ou Saive, le souci primordial de chacun de ces clubs est de permettre à tous nos jeunes (et nos moins jeunes) de pratiquer gratuitement le sport le plus populaire. Il ne peut donc être question de fusion entre clubs de football amateurs mais bien de collaboration franche et amicale.

Un exemple : St-Remy et Saive manquaient de joueurs scolaires pour entamer la saison 1976-77 et ne pouvaient de ce fait, aligner d'équipe en championnat. Saive a transféré pour

un an, ses joueurs à St-Remy, avec engagement de réciprocité. Cette équipe mixte joue la première place et elle participera au Grand Tournoi de Pâques disputé sur notre terrain de Saive, où nous pourrions déjà disposer de nos nouvelles installations.

**Le Cercle des Marcheurs de Saive** tiendra prochainement son assemblée générale annuelle, en la salle L'Espoir ; la date exacte vous sera communiquée en temps opportun. Il est rappelé que la cotisation-club est de 40 F pour les marcheurs et de 20 F pour les moins de 16 ans. La cotisation « Fédération belge des marches populaires » est fixée à 50 F et donne droit à l'assurance. Ces cotisations peuvent être versées au C.C.P. 000-0576359-82 de M. André François, à Saive.

Les candidatures pour les différents comités sont acceptées jusque fin janvier.

Les nouveaux insignes brodés sont disponibles au prix de 75 F.

Et comme nos cousins de France, je dirai :

Toi qui nous guette derrière ta fenêtre, Marche avec nous pour garder ta santé. C'est dans la nature que tu trouves ton

[bien-être,  
Et non dans ton salon où tu restes  
[planté.

N. Mardaga.

Pour répondre à une suggestion de notre correspondant M. Mardaga, nous dressons maintenant une liste, que nous espérons complète, des groupements sportifs du nouveau Blegny. Toute erreur ou oubli peut être signalé au journal.

### A BARCHON

Football (amateurs, 3 équipes)  
Président : M. H. Cresson  
rue du Centre. Tél. 87 48 81  
Sec. : M. N. Charlier, rue les Sarts

Union sportive et culturelle  
Prés. d'honneur : Dr Vrancken  
Gymnastique pour les enfants  
Natation pour les enfants des écoles.

Danses classiques pour les enfants à partir de 6 ans

Resp. : M. J. Bonmariage (Instit.)  
route du Heuseux, 5 Tél. 87 46 04

### A BLEGNY

Football (R.B.F.C.)

Présidents :  
M. J. Donnay, place Ste-Gertrude  
M. A. Mulleners, pl. Ste-Gertrude  
Secrétaire : M. R. Dasse  
Rue de la Fontaine Tél. 87 42 55

### Basket

Resp. : M. J.-M. Thomassin  
rue Entre-2-Villes, 60 Tél. 87 48 35

Sections masculines et féminines

Ping-Pong

Prés. : M. J. Ryavec Tél. 87 45 41

Gymnastique

Prés. : M. J. André, rue J. Ghuyssen  
Sections: Poussins (à part. 3 ans)  
Garçons, Filles (gym. olympique)  
Dames.

### Judo

Resp. : Boussard L., pl. Ste-Gertrude  
Tél. 87 49 66

### Karaté

Resp. : M. J. Collaers  
rue J. Ghuyssen Tél. 87 47 78

### Athlétisme

Resp. : M. Thill, rue Fafchamps

### Pétanque

Resp. : M. O. Battice

rue de l'Institut, 51

### Motocross

Resp. : M. M. Richard

rue Entre-2-Villes Tél. 87 40 45

Pids à clokes (Marcheurs)

Resp. : M. L. Demarche

rue Haute-Sougné Tél. 87 42 45

### Club cycliste

Resp. : M. R. Nizet

rue Gobcéc Tél. 87 48 78

### A HOUSSE

Football « Jeunesse Housseoise » (am.)

Prés. : M. A. Carabin

rue de Barchon, 95

Ping-Pong « Raquette Club Housse »

Prés. : M. N. Ledent

38, rue de Mortroux, à Warsage

Société de Gymnastique et de Sports

Prés. : M. G. Blistin

9, rue Rochette Tél. 62 84 82

### A MORTIER

Football « Sports et Loisirs Mortier »

Prés. : M. H. Froidmont

53, rue Haisse Tél. 87 43 08

### A SAIVE

Cercle équestre Notre-Dame

Prés. : M. J. Fraiture

Cercle des Marcheurs de Saive

Prés. : M. J.-M. Fafra

Tennis de table club « Saivina »

Prés. : M. B. Bierset

rue Profondvaux, 12 Tél. 62 72 37

Football « Sp. Football Club de Saive »

Prés. : M. E. Massart

rue Cortil Moray, 1 Tél. 62 74 02

### A SAINT-REMY

Football « Royale U.S.C. St-Remy »

Prés. : M. Carabin

rue G. Wilket Tél. 87 44 08

Société de Gymnastique « L'Avenir ».

## UN SERVICE POUR LES FAMILLES

Le Ministère de la Santé publique et de la famille autorise les femmes âgées de 21 à 60 ans à s'établir gardiennes d'enfants de 0 à 3 ans (maximum de 3 enfants en garde sans compter leurs propres enfants). Il faut évidemment se soumettre aux conditions prévues par l'Œuvre Nationale de l'Enfance.

Cette activité n'a pas le caractère d'une profession et par conséquent ne donne pas lieu à la PERCEPTION DE L'IMPOT NI A L'ASSUJETTISSEMENT AU STATUT SOCIAL DES TRAVAILLEURS INDEPENDANTS.

Une assurance souscrite par le service couvre les risques que peut encourir la gardienne.

Le matériel nécessaire (lits, parcs, chaises) est fourni par le service.

Les parents qui confient leur(s) enfant(s) à la gardienne, payent selon leurs revenus au comité d'entraide sociale suivant un barème qui va de 22 F à 280 F par jour.

Quant à la gardienne, elle touche de ce comité 245 F (indexés) par jour et par enfant. En cas de maladie de l'enfant, un dépannage à domicile est prévu.

J'espère que cette organisation réjouira plus d'une famille.

Nous faisons donc appel aux candidates « gardiennes » désireuses de participer à ce futur service.

Pour renseignements complémentaires, s'adresser à Madame LEGRAND-LANGE, rue du Dragon, n° 6, à Saive 4510 — Téléphone : 62.62.26.

Savez-vous que les accidents domestiques tuent davantage que ceux de la route. En voici pour preuve quelques statistiques. En 1972, il y a eu 3.023 morts pour les accidents de la route contre 3.301 pour les accidents domestiques. En plus, il y a en une année 10.000 blessés graves, 38.000 blessés moyens et 125.000 blessés légers, mais aussi 4.000.000 de personnes ont réclamé les premiers soins. Ce sont ces blessés qui vous intéressent et que vous pouvez secourir. Vous y parviendrez en suivant les deux leçons de deux heures que la Croix Rouge de Blegny va organiser. Ces cours sont entièrement gratuits. Réfléchissez au danger d'accident à domicile et souvenez-vous que ces quelques leçons peuvent sauver d'autres personnes.

O. B.

## Croix Rouge

## COMETANE

s'adapte à toutes les installations... à tous les détenteurs...

Comment gagner ± 35 F - 65 F - 150 F par charge de gaz ?...

Quel prix payez-vous actuellement ? DES CHIFFRES QUI PARLENT \*

13 kg. de butane	200 F
20 kg. de butane	306 F
18 kg. de propane	303 F
47 kg. de propane	743 F

\* Tous nos prix s'entendent T.V.A. incluse

## Maison GREGOIRE

INSTALLATIONS CHAUFFAGE AU GAZ — PLOMBIER - ZINGUEUR

7, rue de Heuseux - BARCHON - Tél. 87.41.80

En vrac également

Tournée régulière

A LA

## Friterie BOLAND

TOUS LES CLIENTS SONT CONTENTS

### Spécialités :

Moules - Plats froids

Poulets - Brochettes - Lapins

Boulettes à la sauce lapin

## - Tout pour la décoration - PAPIERS PEINTS

En magasin : 680 dessins à partir de 39 F

Collections luxes chaume, velours,

Textilin, Daim, liège, etc...

POUR :

# 795 F.

Possibilité : rouleaux supplémentaires

Possibilité : colis encore moins cher !

## Surfaces DECOREES

13, AVENUE REINE ASTRID — HERVE Tél. 66.56.74

Grand'Route de Liège-Aix (à côté de la Providence)

## Colis Réclame

100 POSSIBILITÉS

8 rouleaux de papiers peints

1 paquet de colle Perfax

5 kg. de Latex Super Blanc

1 rouleau Mohair pour latex

# Pierre NIHANT

Chemin de Rabosée, 13 — SAIVE

Tél. : 62.74.33 - 62.72.56

EST A VOTRE DISPOSITION POUR TOUTES VOS ASSURANCES :

Auto - Vie - Incendie - Circulation - Familiale, etc...

Il vous recommande, en particulier sa police circulation qui, pour une prime dérisoire, vous couvre en frais de traitement illimités, vous alloue une indemnité journalière et un capital décès ou invalidité permanente.

EXEMPLE : Pour une couverture en cas d'accident comme conducteur ou occupant de tout véhicule terrestre ou en cas d'accident comme piéton, et cela pour tous les membres d'un même ménage :

Frais de traitement : illimités.  
Indemnité journalière de 200 F par jour pendant un an.  
Invalidité permanente : 400.000 F.  
Décès : 200.000 F.

Tout cela pour une prime annuelle (frais et impôts compris) de 2.124 francs.

Pierre NIHANT est aussi à votre disposition pour

vos financements	vos besoins d'argent (prêts personnels)		
	Acompte	Durée	
autos neuves :	15 %	36 mois	21.000 = 21 x 1.199
autos — de 2 ans :	15 %	24 mois	36.000 = 24 x 1.824
autos + de 2 ans :	15 %	18 mois	71.000 = 27 x 3.226
motos-vélocoteurs, appareils électro-ménagers, y compris TV :	15 %	24 mois	101.000 = 30 x 4.194

Bureaux ouverts du lundi au vendredi de 8 h. 30 à 12 h. et de 13 h. à 18 h.  
Samedi de 9 h. à 12 h.

Pour vos CONSTRUCTIONS  
TRANSFORMATIONS, etc...

# Jean DONNAY

Téléphone : 87.46.26

2, rue de l'Institut

Blegny-Trembleur

POUR VOS MARIAGES, CÉRÉMONIES  
EN TOUTES OCCASIONS

**TAXIS ADAM**

MERCEDES NOIRE — AUTOCAR 18 places

Téléphone : 041/87. 45. 94

Une bonne STELLA ARTOIS se boit au

**CAFÉ du CENTRE**

Local Club Pétanque — Club Cycliste

RUE ENTRE-DEUX-VILLES, 6

BLEGN Y

## HOUSSE du temps passé

Quiconque s'intéresse à ce que pouvaient être nos villages dans les temps anciens doit lire la magnifique monographie que publia en 1967 le dernier bourgmestre de Housse : M. Joseph Matoul. Puisse les bibliothèques de nos six villages fusionnés en être largement dotées !

Comme tout travail historique basé sur de fastidieuses recherches parmi des documents forcément incomplets et de lecture souvent difficile, « l'histoire de la commune de Housse » comporte des lacunes. Nous tenterons d'en combler l'une ou l'autre grâce à la comparaison d'éléments recueillis au cours d'une analyse de la carte « de Cabinet » de Ferraris avec d'autres puisés dans l'atlas des chemins vicinaux (1843) et dans un relevé des rentes payées à l'église de Housse à partir de 1732.

Nous nous efforcerons de donner aujourd'hui quelques renseignements sur les deux châteaux de Housse.

Mais avant tout qu'est la carte de Ferraris ? C'est le plus ancien document cartographique sur lequel figure Housse et les villages environnants pour autant qu'ils aient dépendu du Duché de Limbourg, partie des Pays-Bas autrichiens. Elle fut publiée en 1780 après des relevés préparatoires exécutés à partir de 1777.

Trois exemplaires originaux existent en Belgique : un de ceux-ci est détenu par l'Institut Géographique National (anciennement Militaire). On peut s'y procurer des photocopies. Le document est à l'échelle 1 : 11250.

Le château-fort de Housse était situé à l'ouest de la ferme occupée actuellement par M. Jean Florin. Il avait la forme d'une équerre d'environ 40 m. ; la branche ouest orientée vers le nord, la branche sud orientée vers l'est ; à l'intérieur de l'équerre une cour éga-

lement en équerre. Seuls le château et sa cour étaient entourés par un fossé de six mètres de large. On y accédait par un pont ou une jetée construite à l'opposé de l'entrée actuelle de la ferme. A quelques mètres au nord du château, il y avait une vaste pièce d'eau environ 40 m. sur 40 m. Une canalisation encore visible mettait en communication fossés et pièces d'eau ; ils étaient vraisemblablement alimentés par une source qui sourdait d'une cave sous les étables nord de la ferme.

Au sud de la ferme et du château, protégé par un mur de clôture, il y avait un parc ou jardin divisé en dix plate-bandes. A l'ouest, un parc non emmuré divisé en quatre parcelles recouvrait le plateau. A la jonction des deux parcs et du fossé, on voit encore aujourd'hui un puits maçonné en bon état au fond duquel on remarque la voûte d'une galerie souterraine creusée en direction du château ne peut être qu'une sortie d'un souterrain qui permettait l'évacuation en cas de nécessité.

L'aile nord de la ferme semble avoir été modifiée, restaurée ou reconstruite en 1744. Vétusté ? incendie ? ou dégâts dus à un tremblement de terre en 1734. « Les secous » ses continuelles de tremblement de terre ont fait gémir presque tout l'univers mais « préserve toute la communauté » peut-on lire dans un document d'église de 1734.

Une deuxième ferme occupée par M. Juprelle, construite en 1711 (?) était la propriété du Seigneur de Housse. On l'appelait à cette époque la « petite cense ». La famille Hauregard l'exploite au moins pendant tout le XIX<sup>e</sup> siècle jusqu'en 1934.

(à suivre)

Major e.r. Jos. Spinette, Housse.

LA PATISSERIE

# Marcel COLSON

à MORTIER — Chienrue n° 3

se recommande pour ses spécialités de

## Pâtisseries fines

Tél. 87 46 63

Livraison à domicile

POUR TOUS VOS SOINS DE BEAUTÉ :

Manucurie — Pédicurie  
Soins du corps et du visage  
(anti-cellulite, raffermissant, décontractant)  
Soins du buste et Solarium

Jacqueline Donnay

Bio-esthéticienne diplômée

VOUS ATTEND DANS SON STUDIO

78, rue Troisfontaines, Blegny-Trembleur

Tél. 87 42 94

## Adiè pàhùle pitit vièdje

(paroles de Pierrot Habets sur l'air de « Adieu Venise Provençale »)

Refrain

Adiè pàhùle pitit vièdje  
Vos v'la pièrdou èt po todì  
Adiè douceûr di vosse visèdje  
Ca tos còps bons à veûs sori  
Tot estchant di boneûr qwand vos sòrtez  
[vos coleûrs  
Vos nos qwitez min n'wàdrans vosse tcholeûr  
Adiè pàhùle pitit vièdje  
Vos v'la pièrdou èt po todì.

1<sup>er</sup> Couplet  
Chèr pitit vièdje nos èstans mouvés  
Di v'veûye piète li tchèlche qui nos v'z'aviz  
[d'né

Pu târd è l'fusion èt slins rémichon  
Vos n'sèrez qu'à ham'tè qu'à rouvèye  
Mins nos vos èfants nos v'garantihans  
Qui jamáy' so l'coisté nos v'lérans.

2<sup>es</sup> Couplet  
Chèr pitit vièdje vos qui nos qwitez  
Nos avans l'coràdje di v'fer raviker  
Tos nos bès sov'nis nos les trans riv'nì  
Afize qui chasceune si rapinse  
Totes nos belès fièsses batrons co timpèssè  
Di façon a n'poleur vi roûvl.  
\* P. Habets (de sa composition).

VOTRE FLEURISTE



# F. DASSE-DEGUELDRE

31, RUE INSTITUT

BLEGN Y

Tél. 87.42.08

L'HIVER EST LA...

IL EST « TEMPS » DE VOUS CHAUFFER

▼  
**FOYERS au charbon - au mazout  
au gaz au à l'électricité.  
Chauffage d'appoint.**

UN CONSEIL...  
UN PLACEMENT...  
UN DÉPANNAGE GARANTI ET SOIGNÉ

▼  
EN VENTE CHEZ

**Victor LERUTH**

119, rue de la Station  
4570 BLEGNY-TREMBLEUR

Tél. 87.49.98

OUVREZ, vous aussi, un CARNET DE DEPOTS

AU

**Crédit Communal**



... la satisfaction d'épargner librement selon ses propres disponibilités.

Consultez dès aujourd'hui votre agent  
AGENCE DE BLEGNY-TREMBLEUR

**R. DEBRUCHE**

Rue Entre-deux-Villes, 8

Tél. 87.50.82

## COMPOSITION DU CONSEIL COMMUNAL

Nom, prénom	Age	Adresse	Qualité
Arnolis Louis, délégué tech. com.	52	Saive, Sur Miermont, 10	Bourgmestre
Matoul Joseph, contrôleur P. et C.	54	Housse, rue de Barchon, 47	Echevin
Lecane Jules, professeur	38	Saint-Remy, rue Gothale, 171	Echevin
Bastin Jean, receveur rég.	39	Mortier, Trix du Vieux Mayeur, 17	Echevin
Godinas Clément, cond. de travaux	43	Trembleur, rue de la Station, 26	Echevin
Froidmont Henri, cultivateur ret.	70	Mortier, rue Haisse, 53	Conseiller
Moulenberg Léon, expert comptable	52	Saive, rue Haute-Saive, 51	Conseiller
Fontaine Jules, professeur	53	Trembleur, rue de la Station, 66	Conseiller
Ryavec Jean, employé	39	Trembleur, rue de Booze, 26	Conseiller
Lambert Alphonse, représentant	38	Saint-Remy, rue G. Wilket, 77	Conseiller
Séguaris Jean, ingénieur	29	Barchon, rue du Centre, 22	Conseiller
Diet Jean-Jacques, professeur	36	Saive, rue de la Fontaine, 2	Conseiller
Begon Joseph, agent assurances	43	Saive, Av. de la Vieille Cense, 1	Conseiller
Carneau Marie-Louise, laborantine	37	Trembleur, rue J. Ghuyens, 51	Conseiller
Simon Yves, ingénieur	38	Saive, rue des Châteaux, 25	Conseiller
Rousseau Henri, employé	34	Barchon, rue aux Communes, 23	Conseiller
Herkenne Gilbert, ajusteur	41	Trembleur, rue Haut-Sougné, 42	Conseiller
Simonis Adolphe, régisseur	61	Wandre, rue de Bellaire, 1	Conseiller
Prégardien Emile, employé	27	Barchon, rue du Canada, 27	Conseiller
Ronard Julien, secrétaire com.,	44	Saive, rue Parfondvaux, 60	Secr. comm.

POUR VOS ARTICLES DE SPORTS

**Popeye PITERS**

RUE ST-GILLES, 112

4000 LIÈGE

Tél. : 041/23.36.69

Entreprise de PLAFONNAGE - CIMENTAGE, CHAPE, CREPIS

**Michel BOURDOUXHE**

79, rue Entre-deux-Villes  
4570 BLEGNY-TREMBLEUR  
Tél. 041/87.47.87

SOYEZ BIEN COIFFEE  
VOUS SEREZ ADMIRÉE

haute  
*Laëtitia coiffure*

19, place Ste-Gratude  
BLEGNY  
Tél. 87 47 37 Privé 87 44 24

Exclusivité des produits de beauté  
du Dr RENAUD de Paris.



**Voyages Largeteuille**

19-21, rue Léopold — 4650 HERVE Tél. 087/66.45.63

Les vendredis 21 janvier et 11 février : MAESTRICHT

Départ : 9 h.

Les 29 janvier et 19 février 1977 au TROCADERO, la NOUVELLE REVUE

« N'A LIÈGE QUI BOUGE »

**Nouveau programme vacances 1977**

Départs : Avion — Train — Bateau — Autocar

Location appartements et réservations hôtels

Adressez-vous à notre bureau.

Aut. cat. A n° 1202

**Café**

**Bertrand-Jolly**

(chez Marie-Jeanne)

Rue Entre-deux-Villes

BLEGNY-TREMBLEUR

Local du Royal Blegny F.C.

Local de la Société colombophile

Local du Basketball

Ambiance Joyeuse et familiale

Le meilleur STELLA au tonneau


**POELERIE**
**DENOZZ**

 12, rue de la Station  
 4570 BLEGNY-TREMBLEUR  
 Tél. 87.40.18

 Vous y trouverez la gamme  
 complète des appareils CINEY  
**CHARBON - MAZOUT - GAZ**
**FACILITES DE PAYEMENT**

### Rapport du collège des Bourgmestre et Echevins au conseil communal de TREMBLEUR

Messieurs,

Nous avons l'honneur de vous présenter le rapport annuel sur l'administration et la situation des affaires de la commune :

#### I) POPULATION

 Habitants au 31 décembre 1974 ..... 2.695 (1.364 H. et 1.331 F.)  
 Habitants au 31 décembre 1975 ..... 2.706 (1.353 H. et 1.353 F.)

#### III) FUSIONS DE COMMUNES

La loi du 30 décembre 1975 qui entérine l'arrêté de fusion du 17 septembre 1975 a profondément remanié la structure territoriale des communes belges.

 Celles-ci qui sont actuellement au nombre de 2.359 avec une population moyenne de 4.136 habitants et une superficie moyenne de 13 km<sup>2</sup>, ne seront plus en fin d'opération que 589 avec des moyennes qui se situeront respectivement à 16.565 habitants et 52 km<sup>2</sup>.

 Pour sa part, Trembleur a été désignée comme commune-pivot d'une entité qui regroupera aussi à partir du 1<sup>er</sup> janvier 1977 : Barchon, Housse, Mortier, Saint-Remy, Saive, le hameau de Bruyères de Cerexhe-Heuseux, le zoning industriel d'Evegnée-Tigné, la portion du territoire de Saint-André situé au Sud de la route Mortier-Julémont et le hameau de la Motte avec ses quartiers périphériques de Wandre, soit au total et d'après le recensement général de 1970, une population de 8.822 habitants pour une superficie de 26 km<sup>2</sup>.

Les chiffres électoraux obtenus par les diverses listes en présence, s'établissent comme suit : P.S.B. : 2.808 (10 élus) — P.S.C. : 1.880 (7 élus) — I.C. : 704 (2 élus) — Rassemblement communal et P.C.B. : respectivement 367 et 128 et aucun élu, soit un total de 5.887 bulletins valables.

Le calcul du pourcentage des voix obtenues donne 47,70 % aux socialistes, 31,93 % aux sociaux-chrétiens, 11,96 % aux intérêts communaux, 6,23 % au rassemblement communal et 2,17 % aux communistes.

#### V) MILICE

La levée 1976 définitivement formée, se compose de 52 miliciens.

De ces 52 miliciens, 4 miliciens ont été dispensés pour cause morale, 4 miliciens ont été exemptés pour cause d'inaptitude physique définitive, 4 miliciens ont réintégré la levée 1975 par renonciation au sursis et 29 miliciens ont été transférés, par sursis, à la levée 1977.

Les 11 miliciens restants, aptes au service, forment le contingent local de la classe 1976.

#### VI) ENSEIGNEMENT

Les listes d'inscription des enfants en âge de scolarité pour l'année 1976-1977, comprennent : 183 garçons et 181 filles, soit un total de 364 élèves.

 Le nombre d'élèves inscrits régulièrement à la date du 1<sup>er</sup> octobre 1976 à notre Ecole primaire de Blegny, est de 76 et de 45 à notre Ecole primaire de Trembleur.

Le montant des subventions de fonctionnement allouées par l'Etat, ainsi que l'intervention de celui-ci dans les fournitures classiques, s'élèvent à un total de 509.366 Fr., alors que le montant total des dépenses ordinaires d'enseignement — subventions-traitements non comprises — atteint 975.791 Fr. pour l'année 1975.

L'événement le plus marquant reste la fusion des deux écoles primaires communales en un ensemble pédagogique placé sous l'autorité de M. Nicolas Smets, chef d'école.

 Cette mesure de rationalisation, décidée par Conseil en sa séance du 30 août 1976 et qui sort ses effets le 1<sup>er</sup> septembre suivant, autorise la globalisation de la population scolaire et le bénéfice des normes favorables prévues par l'arrêté royal du 8 octobre 1975.

Quant à notre section maternelle, elle est désormais rattachée à notre école unique qui est dénommée « Ecole primo-gardienne mixte de Blegny-Trembleur » et dont le siège principal est situé place Ste-Gertrude, 25: Sa population fait l'objet d'un comptage séparé.

#### VII) SANTE PUBLIQUE ET ACTION SOCIALE

La collecte des déchets ménagers et immondices est assurée hebdomadairement et pour une période limitée au 31 décembre 1976, par la s.p.r.l. Garage du Limbourg à Flémalle-Grande. Le coût de cette entreprise de salubrité publique s'élève pour 1976 et suivant contrat, à 323.355 Fr.

En 1975, notre Collège échevinal a accordé 5 primes à fonds perdus de 10.000 Fr. pour la construction d'habitations ou appartements sociaux, ce qui

**FAITES UN USAGE RÉGULIER DU**

## . Thé des Familles .

 Assure un bon fonctionnement du foie, estomac, intestin, rein et vessie. Stimule la bonne digestion des aliments. Laxatif idéal libérant chaque jour l'intestin. Doué d'une réelle action dépurative, il purifie le sang à chaque changement de saison et vous débarrasse des impuretés causant bien des maux. Le **THÉ des Familles** est la santé pour tous, grands et petits.

TOUTES PHARMACIES

**- Maison J. SIMONIS-DIET -**

18, rue Entre-deux-Villes, BLEGNY Tél. 87.44.43

**Quincaillerie - Poëlerie**

Articles cadeaux

Dépositaire Nestor Martin

Ramonage de cheminées sans poussière

### Jos. NIBUS

4570 BLEGNY 47, rue de l'Institut Tél. (041) 87 40 26

**Prêts personnels — Financements — Prêts hypothécaires**

TELEPHONEZ OU RETOURNEZ LA DEMANDE :

Montant et motif du prêt : .....

Nom et prénom : .....

N° carte d'identité : .....

Commune d'émission : .....

Nationalité : .....

Né à ..... le .....

Marié à ..... le .....

Née à ..... le .....

N° carte d'identité : .....

Depuis .....

Employeur(s) : .....

Depuis .....

Propriétaires ? oui — non (biffer)

QUELQUES EXEMPLES : 20.000 F en 18 mois = 1.293 F  
 50.000 F en 24 mois = 2.488 F  
 100.000 F en 30 mois = 4.083 F

porte à un total général de 92, le nombre de primes de l'espèce allouées par notre Administration.

D'autre part, 38 primes de naissance de 1.000 Fr. ont été accordées pour la même année et une somme de 219.500 Fr. a été attribuée, sous forme de subventions, à des organismes et groupements locaux à caractère sportif, éducatif et culturel.

Le goûter avec partie récréative, organisé annuellement au profit des pensionnés, a réuni 178 participants en 1975.

#### VIII) CULTE

Le compte de la fabrique d'Eglise de Blegny pour l'exercice 1975 présente à la récapitulation :

Recettes :	121.874
Dépenses :	121.668
Boni :	206

Dans les recettes, est incluse la subvention de 16.000 Fr. versés par la commune pour les frais ordinaires du culte.

#### IX) COMMISSION D'ASSISTANCE PUBLIQUE

Le compte de la Commission locale d'Assistance publique, pour l'année 1975, se clôture par :

Recettes :	2.286.897
Dépenses :	1.699.063
Boni :	587.834

Les recouvrements effectués par la Maison de Retraite s'élèvent à 1.633.956 francs ; alors que les dépenses de personnel et de fonctionnement atteignent le montant de 1.238.901 Fr.

#### XIII) TRAVAUX PUBLICS

Outre les travaux habituels d'entretien et de réparation des voiries et dépendances et l'exécution de raccordements au réseau d'égouts, notre service des travaux avec, répétons-le, un personnel très réduit, s'est attelé principalement à l'amélioration de la rue Trou-du-Loup, et du lieu dénommé « Vieille Cour », ce qui a exigé notamment la mise en œuvre de plus de 150 T. de tarmac.

Mais l'événement majeur de la présente rubrique, est la réalisation de l'entreprise d'amélioration de deux tronçons du chemin de grande communication n° 81 qui ont été dégradés par la pose d'un collecteur d'égouts.

Ces tronçons englobent les rues de l'Égalité, de l'Institut, Haute-Sougné et partie de Basse-Sougné.

L'entreprise a été réadjudgée le 4 juin 1976, à M. Valère Fromont, entrepreneur demeurant à Visé, pour le prix de 9.601.653 Fr., et le montant des subventions allouées par l'Etat, soit 5.080.000 Fr., a fait l'objet d'une délibération d'emprunt prise en application de l'arrêté royal du 22 octobre 1959.

Compte tenu des frais de projet et de contrôle, du décompte révisé et des imprévus, de la contribution au Centre de recherches routières et de l'adaptation de la T.V.A., le coût de l'entreprise est estimé à environ 11.700.000 Fr. couverts par voie d'emprunts amortissables en 20 ans.

L'ordre de commencer les travaux a été donné pour le 11 octobre 1976 à l'entrepreneur qui dispose d'un délai de 120 jours de calendrier pour satisfaire à ses obligations contractuelles.

#### XIV) SITUATION FINANCIERE

Le compte communal, pour l'exercice 1975, se clôture par :	
Total des droits constatés :	17.377.728
Engagements de dépenses :	15.460.138
Résultat de l'exercice - Boni :	1.917.590

Constatons que ce résultat particulièrement favorable est obtenu, malgré le maintien à 1100 du taux des additionnels au précompte immobilier.

Pour 1975, notre quote-part dans le Fonds des Communes, en ce compris le Fonds visé à l'article 358 du Code des impôts sur les revenus, s'est élevé à 3.484.694 Fr., somme qui représente environ 27 % des dépenses ordinaires engagées et qui s'élèvent à 13.076.803 Fr.

Le produit des additionnels communaux et des taxes directes est de 4.869.846 Fr. et celui des taxes de remboursement, de 749.440 Fr.

Un mot, pour terminer, sur les perspectives d'avenir : si les fusions doivent, en principe, déboucher sur une rationalisation et donc sur des économies, en fait, il en sera autrement : notre commune nouvelle, plus importante, devra créer des services à sa dimension et dès lors, il ne paraît pas exagéré de prévoir un accroissement des dépenses de l'ordre de 10 % minimum.

Fait à Trembleur, le 3 novembre 1976.